

PATVIRTINTA  
Vilniaus miesto savivaldybės tarybos  
2014 m. lapkričio d.  
sprendimu Nr.  
PROJEKTAS

## **VILNIAUS MIESTO SAVIVALDYBĖS 2014–2018 METŲ TRIUKŠMO KARTOGRAFAVIMO, PREVENCIJOS IR MAŽINIMO PROGRAMA**

### **I. BENDROSIOS NUOSTATOS**

1. Vilniaus miesto savivaldybės 2014–2018 m. triukšmo kartografavimo, prevencijos ir mažinimo programa (toliau – Programa) parengta įgyvendinant Lietuvos Respublikos triukšmo valdymo įstatymą (toliau – Triukšmo valdymo įstatymas) (Žin., 2004-11-11 Nr. 164-5971, 2006-06-30 Nr. 73-2760) ir vadovaujantis 2002-06-25 Europos Parlamento ir Komisijos direktyvos 2002/49/EB dėl aplinkos triukšmo įvertinimo ir valdymo (toliau – ES direktyva 2002/49/EB) nuostatomis.

2. Programos paskirtis – pateikti išsamią triukšmo lygių analizę, numatyti galimas triukšmo prevencines priemones, nustatyti ir patvirtinti triukšmo mažinimo ir III etapo triukšmo strateginio kartografavimo strategiją bei uždavinius iki 2018 metų.

3. Programoje vartojamos sąvokos atitinka Triukšmo valdymo įstatymo ir ES direktyvos 2002/49/EB sąvokas. Programoje numatyti tikslai ir uždaviniai atitinka pagrindinių teisės dokumentų, reglamentuojančių triukšmo valdymą, nuostatas.

4. Programa atnaujinama kas penkeri metai, atsižvelgiant į Vilniaus miesto reikmes, galimybes, naujai priimtus nacionalinius ir Europos Sąjungos (toliau – ES) teisės aktus ir rekomendacijas aplinkos triukšmo valdymo srityje.

5. Programos II, III, IV, V ir VI skyriai atitinka Vilniaus miesto savivaldybės 2014–2018 m. triukšmo prevencijos veiksmų plano dalis pagal šiuos ES direktyvos 2002/49/EB V priedo 1 punkto reikalavimus:

- aglomeracijų, pagrindinių kelių, pagrindinių geležinkelių arba stambių oro uostų ar kitų įvertintų triukšmo šaltinių aprašymas;
- teisinė situacija;
- visos galiojančios ribinės vertės;
- triukšmo kartografavimo rezultatų suvestinė;
- prognozuojamas apytikris triukšmo veikiamų žmonių skaičius, problemų nustatymas ir taisytina situacija;
- visos taikomos triukšmą mažinančios priemonės ir visi rengiami projektai.

### **II. TEISINĖ SITUACIJA IR GALIOJANČIOS TRIUKŠMO RIBINĖS VERTĖS**

6. Pagrindiniai teisės aktai apibrėžiantis triukšmo valdymą, triukšmo prevenciją ir įvertinimą:

6.1. Lietuvos Respublikos triukšmo valdymo įstatymas (Žin., 2004-11-11 Nr. 164-5971, 2006-06-30 Nr. 73-2760);

6.2. 2002-06-25 Europos Parlamento ir Komisijos direktyvos 2002/49/EB dėl aplinkos triukšmo įvertinimo ir valdymo.

6.3. Lietuvos higienos norma HN 33:2011 „Triukšmo ribiniai dydžiai gyvenamuosiuose ir visuomeninės paskirties pastatuose bei jų aplinkoje“ patvirtinta Lietuvos Respublikos sveikatos apsaugos ministro 2011-06-13 įsakymu Nr. V-604;

6.4. triukšmo prevencijos viešosiose vietose taisyklės (toliau – taisyklės) parengtos vadovaujantis Lietuvos Respublikos triukšmo valdymo įstatymu (Žin., 2004, Nr. 164-5971), Lietuvos Respublikos Vyriausybės 2007-06-06 nutarimu Nr. 564 „Dėl Valstybinės triukšmo prevencijos veiksmų 2007–2013 metų programos patvirtinimo“ (Žin., 2007, Nr. 67-2614), Lietuvos Respublikos sveikatos apsaugos ministro 2011-06-13 įsakymu Nr. V-604 „Dėl Lietuvos higienos normos HN 33:2011 „Triukšmo ribiniai dydžiai gyvenamuosiuose ir visuomeninės paskirties pastatuose bei jų aplinkoje“ patvirtinimo“ (2011, Nr. 75-3638);

6.5. Vilniaus miesto savivaldybės tyliųjų zonų reglamentas, patvirtintas Vilniaus miesto savivaldybės tarybos 2011-12-14 sprendimu Nr. 1-341 „Dėl Vilniaus miesto savivaldybės tyliųjų zonų nustatymo, Vilniaus miesto savivaldybės tyliųjų ir triukšmo prevencijos zonų ribų metodinių rekomendacijų ir reglamentų tvirtinimo“;

6.6. Vilniaus miesto savivaldybės triukšmo prevencijos zonų reglamentas, patvirtintas 2011-12-14 sprendimu Nr. 1-341 „Dėl Vilniaus miesto savivaldybės tyliųjų zonų nustatymo, Vilniaus miesto savivaldybės tyliųjų ir triukšmo prevencijos zonų ribų, metodinių rekomendacijų ir reglamentų tvirtinimo“;

6.7. Vilniaus aglomeracijos 2012 m. triukšmo kartografavimo ir prevencijos rodikliai.

7. Vadovaujantis Triukšmo valdymo įstatymu ir Lietuvos higienos norma HN 33:2011 „Triukšmo ribiniai dydžiai gyvenamuosiuose ir visuomeninės paskirties pastatuose bei jų aplinkoje“, Vilniaus miesto aglomeracijoje nustatyti tokie leidžiami ribiniai triukšmo lygio dydžiai gyvenamųjų ir visuomeninės paskirties pastatų aplinkoje:

1 lentelė. Didžiausi leidžiami triukšmo ribiniai dydžiai gyvenamuosiuose ir visuomeninės paskirties pastatuose bei jų aplinkoje:

Eil. Nr.	Objekto pavadinimas	Paros laikas, val.	Ekvivalentinis garso slėgio lygis ( $L_{AeqT}$ ), dBA	Maksimalus garso slėgio lygis ( $L_{AFmax}$ ), dBA
1	2	3	4	5
1.	Gyvenamųjų pastatų (namų) gyvenamosios patalpos, visuomeninės paskirties pastatų miegamieji kambariai, stacionarinių asmens sveikatos priežiūros įstaigų palatos	6–18 18–22 22–6	45 40 35	55 50 45
2.	Visuomeninės paskirties pastatų patalpos, kuriose vyksta mokymas ir (ar) ugdymas		45	55
3.	Gyvenamųjų pastatų (namų) ir visuomeninės paskirties pastatų (išskyrus maitinimo ir kultūros paskirties pastatus) aplinkoje, veikiamoje transporto sukeliama triukšmo	6–18 18–22 22–6	65 60 55	70 65 60
4.	Gyvenamųjų pastatų (namų) ir visuomeninės paskirties pastatų (išskyrus maitinimo ir	6–18 18–22	55 50	60 55

Eil. Nr.	Objekto pavadinimas	Paros laikas, val.	Ekvivalentinis garso slėgio lygis ( $L_{AeqT}$ ), dBA	Maksimalus garso slėgio lygis ( $L_{AFmax}$ ), dBA
	kultūros paskirties pastatus) aplinkoje, išskyrus transporto sukeltą triukšmą	22–6	45	50
5.	Maitinimo ir kultūros paskirties pastatų salėse estradinių ar kitų pramoginių renginių metu, kino filmų demonstravimo metu		80	85
6.	Atvirose koncertų ir šokių salėse estradinių ar kitų pramoginių renginių metu	6–18 18–22 22–6	85 80 55	90 85 60

2 lentelė. Didžiausi leidžiami triukšmo ribiniai dydžiai, naudojami triukšmo strateginio kartografavimo rezultatams įvertinti:

Eil. Nr.	Objekto pavadinimas	$L_{dvn}$ , dBA	$L_{dienes}$ , dBA	$L_{vakaro}$ , dBA	$L_{nakties}$ , dBA
1	2	3	4	5	6
1	Gyvenamųjų pastatų (namų) ir visuomeninės paskirties pastatų (išskyrus maitinimo ir kultūros paskirties pastatus) aplinkoje, veikiamoje transporto sukeltą triukšmą	65	65	60	55
2	Gyvenamųjų pastatų (namų) ir visuomeninės paskirties pastatų (išskyrus maitinimo ir kultūros paskirties pastatus) aplinkoje, veikiamoje pramoninės veiklos (išskyrus transportą) stacionarių triukšmo šaltinių sukeltą triukšmą	55	55	50	45

8. Vadovaujantis Vilniaus miesto savivaldybės tyliųjų zonų reglamentu, patvirtintu Vilniaus miesto savivaldybės tarybos 2011-12-14 sprendimu Nr. 1-341 bei Vilniaus aglomeracijos 2012 m. triukšmo kartografavimo ir prevencijos rodikliais, Vilniaus miesto aglomeracijoje nustatyti tokie leidžiami ribiniai triukšmo lygio dydžiai tyliųjų zonų bei tyliųjų zonų apsauginių juostų teritorijose:

3 lentelė. Didžiausi leidžiami triukšmo ribiniai dydžiai, tyliųjų zonų bei tyliųjų zonų apsauginių juostų teritorijose:

Eil. Nr.	Objekto pavadinimas	Ribiniai dydžiai
1	2	3
1	Tylioji gamtos zona	Ribinis vidutinis metinis paros aplinkos triukšmo lygis $L_{dvn} < 45$ dBA;
2	Tylioji viešoji zona	Ribinis vidutinis metinis dienos aplinkos triukšmo lygis $L_{dienos} < 56$ dBA; ribinis vidutinis metinis vakaro aplinkos triukšmo lygis $L_{vakaro} < 56$ dBA
3	Tylioji aglomeracijos zona	Ribinis vidutinis metinis nakties triukšmo lygis $L_{nakties} < 55$ dBA

9. Vadovaujantis Vilniaus miesto savivaldybės tyliųjų zonų reglamentu, patvirtintu Vilniaus miesto savivaldybės tarybos 2011-12-14 sprendimu Nr. 1-341 bei Vilniaus aglomeracijos 2012 m. triukšmo kartografavimo ir prevencijos rodikliais, Vilniaus miesto savivaldybės triukšmo prevencijos zoni taikomi kontroliuojami rodikliai kuomet:

4 lentelė. Triukšmo prevencijos zoni taikomi kontroliuojami rodikliai:

Eil. Nr.	Objekto pavadinimas	Kontroliuojami rodikliai, kuomet:
1	2	3
1	Triukšmo prevencijos zona	Ribinis vidutinis metinis paros aplinkos triukšmo lygis $L_{dvn} \geq 60$ dBA, ribinis vidutinis metinis nakties aplinkos triukšmo lygis $L_{nakties} \geq 55$ dBA

### III. ESAMA BŪKLĖ. TRIUKŠMO STRATEGINIO KARTOGRAFAVIMO REZULTATAI

10. Atlikus pirmąjį Vilniaus aglomeracijos triukšmo kartografavimą buvo nustatyti pagrindiniai triukšmo šaltiniai: automobilių transportas 95 %, geležinkelio transportas – 2,5 %, oro transportas – 1,5 %, pramonės objektai – 1 % (pagal viršnorminį triukšmo veikiamų gyventojų skaičių  $L_{dvn} > 65$  dBA ir  $L_{nakties} > 55$  dBA).

11. Atlikus antrąjį Vilniaus aglomeracijos triukšmo kartografavimą (2012 metais) nustatyta bendra triukšmo mažėjimo tendencija. Žymiai sumažėjo gyventojų skaičius, kurie yra veikiami viršnorminiu 55 decibelų triukšmo lygiu nakties metu. Šių rodiklių pasiekta racionaliau perskirsčius transporto srautus (dalį Naujamiesčio rajono automobilių nukreipus pietiniu aplinkkeliu). Gyventojų veikiamų viršnorminio triukšmo skaičiaus sumažėjimas nustatytas ir nuo geležinkelio transporto, tačiau nuo oro uosto transporto užfiksuotas padidėjimas.

2011 m. 74,800 tūkstančiai vilniečių nakties metu buvo veikiami viršnorminiu 55 decibelų ( $L_{nakties}$  ribinis dydis = 55 dBA) triukšmu. Pagal vidutinį metinį dienos, vakaro, nakties triukšmo lygio rodiklį (toliau – integralus paros triukšmo rodiklis) į viršnorminio triukšmo poveikio ( $L_{dvn}$  ribinis dydis = 65 dBA) zonas pateko 82,100 tūkstančiai Vilniaus aglomeracijos gyventojų, 60 mokyklų, 40 vaikų darželių ir 6 ligoninės.

12. 2011 m. strateginiai triukšmo žemėlapiai rodo, kad pagal gyventojų, patenkančių į viršnorminio triukšmo poveikio zonas skaičių pagrindiniai aplinkos triukšmo šaltiniai Vilniaus aglomeracijoje yra: automobilių transportas – 93 %, oro transportas – 4,8 %, geležinkelių transportas – 1,4 %, pramonės objektai – 0,8 % (pagal viršnorminį triukšmo veikiamų gyventojų skaičių  $L_{dvn} > 65$  dBA ir  $L_{nakties} > 55$  dBA).

5 lentelė. Gyventojų, patenkančių į viršnorminio triukšmo poveikio zonas Vilniaus miesto aglomeracijoje, skaičius, pagal 2011 m. rezultatus:

Triukšmo šaltiniai	Automobilių transportas	Geležinkelio transportas	Oro transportas	Pramonė <sup>1</sup>
Gyventojų, patenkančių į triukšmingas zonas, kuriose triukšmas viršija ribinę integralaus paros triukšmo rodiklio <b>&gt;65 dB</b> , $L_{dvn}$ vertę, skaičius	78 300	700	2700	400
Gyventojų, patenkančių į triukšmingas zonas, kuriose triukšmas viršija ribinę nakties rodiklio <b>&gt;55 dB</b> , $L_{nakties}$ vertę, skaičius	67 600	1500	4800	800

6 lentelė. Nuo 2011-11-01 įsigaliojo Lietuvos higienos norma HN 33:2011 „Triukšmo ribiniai dydžiai gyvenamuosiuose ir visuomeninės paskirties pastatuose bei jų aplinkoje“, pagal kurią buvo sugriežtintos pramoninio triukšmo ribinės triukšmo vertės (lyginant su HN 33:2007), taip pat keitėsi ir gyventojų skaičius, patenkantis į viršnorminio triukšmo zonas:

Triukšmo šaltiniai	Pramonė <sup>2</sup>
Gyventojų, patenkančių į triukšmingas zonas, kuriose triukšmas viršija ribinę integralaus paros triukšmo rodiklio <b>&gt;55 dB</b> , $L_{dvn}$ vertę, skaičius (pagal HN 33:2011)	2900
Gyventojų, patenkančių į triukšmingas zonas, kuriose triukšmas viršija ribinę nakties rodiklio <b>&gt;45 dB</b> , $L_{nakties}$ vertę, skaičius (pagal HN 33:2011)	6100

<sup>1</sup> 2009 m. triukšmo sklaidos duomenis pagal atnaujintus 2011 m. gyventojų registro duomenis.

<sup>2</sup> 2009 m. triukšmo sklaidos duomenis pagal atnaujintus 2011 m. gyventojų registro duomenis.

7 lentelė. Gyventojų skaičius, patenkančias į viršnorminio triukšmo zonas nuo pagrindinių kelių autotransporto triukšmo:

Triukšmo šaltiniai	Automobilių transportas (pagrindiniai keliai)
Gyventojų, patenkančių į triukšmingas zonas, kuriose triukšmas viršija ribinę integralaus paros triukšmo rodiklio <b>&gt;65 dB, <math>L_{dvn}</math></b> vertę, skaičius	43500
Gyventojų, patenkančių į triukšmingas zonas, kuriose triukšmas viršija ribinę nakties rodiklio <b>&gt;55 dB, <math>L_{nakties}</math></b> vertę, skaičius	38400

13. Automobilių transportas yra pagrindinis viršnorminio triukšmo šaltinis. 2011 m. pagal integralaus paros triukšmo rodiklį ( $L_{dvn}$ ) į automobilių transporto viršnorminio triukšmo zoną pateko 78,3 tūkst. gyventojų, 55 mokyklos, 33 vaikų darželiai ir 6 ligoninės. 67,6 tūkst. vilniečių, gyvendami prie didelio intensyvumo automobilių transporto eismo gatvių, pateko į viršnorminio triukšmo sklaidos zoną nakties metu.

8 lentelė. Gyventojų, patenkančių į automobilių transporto sukulto triukšmo lygio intervalus, skaičius:

Triukšmo lygio intervalai	55–59 dBA $L_{dvn}$	60–64 dBA $L_{dvn}$	65–69 dBA $L_{dvn}$	70–74dBA $L_{dvn}$	>75 dB $L_{dvn}$
Gyventojų skaičius	106000	93100	60700	16200	1400
Mokyklų skaičius	31	33	40	12	3
Darželių skaičius	41	35	25	7	1
Ligoninių skaičius	5	5	4	2	0
Triukšmo lygio intervalai	50–54 dB, $L_{nakties}$	55–59 dB, $L_{nakties}$	60–64 dB, $L_{nakties}$	65–69dB, $L_{nakties}$	>70 dB, $L_{nakties}$
Gyventojų skaičius	91100	54300	12300	1000	0

14. 2012 m. buvo skaičiuojamas triukšmo lygis, kurį sukelia pagrindinių kelių automobilių eismas (žr. 9 lentelę).

9 lentelė. Gyventojų, patenkančių į automobilių transporto (nuo pagrindinių kelių) sukulto triukšmo lygio intervalus, skaičius:

Triukšmo lygio intervalai	55–59 dB $L_{dvn}$	60–64 dB $L_{dvn}$	65–69 dB $L_{dvn}$	70–74dB $L_{dvn}$	>75 dB $L_{dvn}$
Gyventojų skaičius	33100	18300	11000	3900	1100
Triukšmo lygio intervalai	50–54 dB, $L_{nakties}$	55–59 dB, $L_{nakties}$	60–64 dB, $L_{nakties}$	65–69dB, $L_{nakties}$	>70 dB, $L_{nakties}$
Gyventojų skaičius	18900	10400	2500	300	0

15. Pagal neigiamą poveikį antrasis triukšmo šaltinis mieste – **oro transportas**. Orlaivių triukšmas pasižymi aukštais garso lygiais kilimo-nusileidimo tako zonoje. Tarptautinis Vilniaus oro uostas veikia miesto ribose. Pagal kartografavimo rezultatus į oro transporto viršnorminio triukšmo poveikio zonas nakties metu patenka 4,8 tūkst. vilniečių, kurie gyvena šalia orlaivių nusileidimo ir kilimo takų (žr. 10 lentelę). Į  $L_{dvn}$  viršnorminio oro transporto triukšmo poveikio zoną patenka 2,7 tūkst. gyventojų.

10 lentelė. Gyventojų, patenkančių į oro uosto sukulto triukšmo lygio intervalus, skaičius:

Triukšmo lygio intervalai	55–59 dB, $L_{dvn}$	60–64 dB $L_{dvn}$	65–69 dB, $L_{dvn}$	70–74 dB, $L_{dvn}$	>75 dB, $L_{dvn}$
Gyventojų skaičius	9000	4500	2300	400	0
Mokyklų skaičius	3	1	0	0	0
Darželių skaičius	3	1	0	0	
Ligoninių skaičius	0	0	0	0	0
Triukšmo lygio intervalai	50–54 dB $L_{nakties}$	55–59 dB $L_{nakties}$	60–64 dB $L_{nakties}$	65–69 dB $L_{nakties}$	>75 dB $L_{nakties}$
Gyventojų skaičius	6700	3800	1100	0	0

16. Trečiasis pagal daromą neigiamą poveikį triukšmo šaltinis mieste – **geležinkelių transportas**. Geležinkelių transporto keliamo triukšmo poveikis aplinkai jaučiamas prie geležinkelių linijų ir ypač stočių teritorijose. Vilniaus aglomeraciją kerta intensyvus tarptautinio tranzitinio geležinkelių transporto IXB koridorius Minskas–Vilnius–Klaipėda. Į geležinkelių transporto viršnorminio triukšmo poveikio zoną nakties metu patenka 1,5 tūkst. vilniečių, kurie gyvena prie intensyviausio eismo geležinkelių linijų (žr. 11 lentelę). Į  $L_{dvn}$  viršnorminio geležinkelių transporto triukšmo poveikio zoną patenka 700 gyventojų.

11 lentelė. Gyventojų, patenkančių į geležinkelių transporto sukulto triukšmo lygio intervalus, skaičius:

Triukšmo lygio intervalai	55–59 dB $L_{dvn}$	60–64 dB $L_{dvn}$	65–69 dB $L_{dvn}$	70–74 dB $L_{dvn}$	>75 dB $L_{dvn}$
Gyventojų skaičius	3800	1800	600	100	0
Mokyklų skaičius	4	1	0	0	0
Darželių skaičius	4	2	1	0	0
Ligoninių skaičius	0	0	0	0	0
Triukšmo lygio intervalai	50–54 dB $L_{nakties}$	55–59 dB $L_{nakties}$	60–64 dB $L_{nakties}$	65–69 dB $L_{nakties}$	>75 dB $L_{nakties}$
Gyventojų skaičius	2800	1200	300	0	0

17. Pagal daromą neigiamą poveikį ketvirtasis triukšmo šaltinis mieste yra stacionarūs pramonės, energetikos ir logistikos objektai. Pramoninio triukšmo strateginio kartografavimo statistiniai duomenys pagal kartografavimo rezultatus rodo, kad į pramonės sukulto viršnorminio triukšmo poveikio zonas nakties metu ( $L_{nakties} > 55$  dBA) patenka 800 gyventojų (žr. lentelę). Į  $L_{dvn}$  viršnorminio pramonės triukšmo poveikio zoną ( $L_{dvn} > 65$  dBA) patenka 400 vilniečių, kurie gyvena netoli pramonės ir komunalinio ūkio objektų.

12 lentelė. Gyventojų, patenkančių į pramonės sukulto triukšmo lygio intervalus, skaičius:

Triukšmo lygio intervalai	55–59 dB $L_{dvn}$	60–64 dB $L_{dvn}$	65–69 dB $L_{dvn}$	>70 dB $L_{dvn}$
Gyventojų skaičius	1900	600	300	100
Mokyklų skaičius	2	0	0	0
Darželių skaičius	1	0	0	0
Ligoninių skaičius	0	0	0	0
Triukšmo lygio intervalai	50–54 dB $L_{nakties}$	55–59 dB $L_{nakties}$	60–64 dB $L_{nakties}$	>65 dB $L_{nakties}$
Gyventojų skaičius	1500	500	200	100

#### IV. PROBLEMINĖS TERITORIJOS IR TAISY TINŲ SITUACIJŲ NUSTATYMAS

18. Atlikus antrąjį Vilniaus aglomeracijos triukšmo kartografavimą buvo identifikuotos jautriausios triukšmui, atsižvelgiant į visus pagrindinius triukšmo šaltinius, gyvenamosios teritorijos. Pagal adresus sukaupti duomenis apie gyvenamuosius pastatus, kuriuos įtakoja triukšmas (duomenis pagal triukšmo intervalus) bei gyventojų skaičių. Galutiniai duomenis apibendrinti pagal  $L_{dvn}$  triukšmo lygio poveikį prie gyvenamųjų pastatų fasadų. Identifikuotos jautriausios triukšmui gyvenamosios teritorijos pagal triukšmingiausią fasadą. Duomenis pateikti sekančiai: pastatai suskirstyti pagal maksimalų veikiamą viršnorminį triukšmo lygį, nuo triukšmingiausių, bei pagal bendrą gyventojų skaičių (remiantis registrų centro duomenimis – registruotų gyventojų skaičius pagal adresą). Triukšmo veikiamų žmonių skaičius buvo prilygintas bendram pastate gyvenančių žmonių skaičiui, vertinant triukšmą pagal triukšmingiausią gyvenamojo pastato fasadą. Tokių būdu, kartu nustatytas ir bendras, gyvenamojoje aplinkoje potencialiai veikiamas žmonių skaičius. Pastatai buvo vertinami nuo autotransporto, geležinkelio, oro uosto ir pramonės sukeliama triukšmo pagal 13 lentelėje pateiktą atributinę informaciją.

13 lentelė. Triukšmo vertinimo prie pastatų atributinės informacijos reikšmės ir paaiškinimai:

Atributas	Atributo reikšmė	Paaiškinimas
NR	Pvz.: 1, 2, 3	Eiliškumas pagal prioritetus
GATVĖS PAVADINIMAS	Pvz.: Kauno g.	Gatvės pavadinimas
NAMO NUMERIS	Pvz.: 15	Gyvenamojo namo numeris
NAMO RAIDĖ	Pvz.: A	Gyvenamojo namo raidė (jei yra)
GYVENAMOJI VIETA	Vilnius Grigiškės	Gyvenamojo vieta pagal adresą
MAKSIMALUS LDVN TRIUKŠMO LYGIS PRIE FASADO	Pvz.: [75-80)	Maksimalus $L_{dvn}$ triukšmo lygis prie gyvenamojo namo triukšmingiausio fasado (pagal 2012 m. kartografavimo rezultatus)
BENDRAS ŽMONIŲ SKAIČIUS	34	Bendras pastate gyvenančių žmonių skaičius pagal registrų centro duomenis

19. Autotransporto triukšmas yra pagrindinis triukšmo šaltinis gyvenamose teritorijose prie pastatų, į šios rūšies transporto sukeliama triukšmo zoną patenka 93 % viršnorminio triukšmo veikiamų žmonių, todėl buvo atliktas gyvenamųjų teritorijų vertinimas prie kiekvieno pastato atskirai. 14, 15, 16 lentelėse duomenis pateikiami pagal gyvenamojo namo adresą, eilės tvarka – nuo triukšmingiausių. Papildomai, kiekvienoje lentelėje, duomenis sugrupuoti pagal gyventojų skaičių pastate – nuo didžiausio iki mažiausio.

14 lentelė. Akustiškai pažeidžiamiausių gyvenamųjų namų, patenkančių į viršnorminio triukšmo ( $80 \text{ dBA} \leq L_{\text{dvn}} < 85 \text{ dBA}$ ) nuo autotransporto zoną, sąrašas:

Nr.	Gatvės pavadinimas	Namo nr.	Namo raidė	Maksimalus $L_{\text{dvn}}$ triukšmo lygis prie triukšmingiausio fasado (dBA)	Bendras žmonių skaičius
1	Geležinkelio g.	1		[80-85)	60

15 lentelė. Akustiškai pažeidžiamiausių gyvenamųjų namų, patenkančių į viršnorminio triukšmo ( $75 \text{ dBA} \leq L_{\text{dvn}} < 80 \text{ dBA}$ ) nuo autotransporto zoną, sąrašas:

Nr.	Gatvės pavadinimas	Namo nr.	Namo raidė	Maksimalus $L_{\text{dvn}}$ triukšmo lygis prie triukšmingiausio fasado (dBA)	Bendras žmonių skaičius
1	Laisvės pr.	42		[75-80)	535
2	Savanorių pr.	74		[75-80)	200
3	Apkasų g.	11		[75-80)	198
4	Savanorių pr.	65		[75-80)	136
5	Švitrigailos g.	3		[75-80)	130
6	Sodų g.	17		[75-80)	124
7	Kauno g.	2		[75-80)	96
8	Pylimo g.	10		[75-80)	81
9	M. Daukšos g.	2		[75-80)	79
10	M. Daukšos g.	8		[75-80)	73
11	M. Daukšos g.	5		[75-80)	71
12	Kalvarijų g.	4		[75-80)	69
13	Pylimo g.	38		[75-80)	67
14	V. Šopeno g.	3		[75-80)	63
15	Aušros Vartų g.	20		[75-80)	62
16	M. K. Čiurlionio g.	7		[75-80)	62
17	Aušros Vartų g.	16		[75-80)	61
18	A. Vivulskio g.	15		[75-80)	60
19	Kalvarijų g.	8		[75-80)	59
20	Švitrigailos g.	5		[75-80)	55

16 lentelė. Akustiškai 100 (ištrauka iš pilno sąrašo) pažeidžiamiausių gyvenamųjų namų, patenkančių į viršnorminio triukšmo ( $70 \text{ dBA} \leq L_{\text{dvn}} < 75 \text{ dBA}$ ) nuo autotransporto zoną, sąrašas:

Nr.	Gatvės pavadinimas	Namo nr.	Namo raidė	Gyvenamoji vieta	Maksimalus $L_{\text{dvn}}$ triukšmo lygis prie triukšmingiausio fasado (dBA)	Bendras žmonių skaičius
1	Sausio 13-osios g.	37		Vilnius	[70-75)	548
2	Laisvės pr.	43		Vilnius	[70-75)	507
3	Sausio 13-osios g.	7		Vilnius	[70-75)	459
4	S. Nėries g.	101		Vilnius	[70-75)	437
5	Sausio 13-osios g.	33		Vilnius	[70-75)	410
6	Sausio 13-osios g.	5		Vilnius	[70-75)	388
7	V. Vaitkaus g.	5		Vilnius	[70-75)	335
8	S. Nėries g.	99		Vilnius	[70-75)	320
9	Vilniaus g.(Grigiškės)	57		Grigiškės	[70-75)	294
10	Ateities g.	11		Vilnius	[70-75)	285
11	Žirmūnų g.	105		Vilnius	[70-75)	280
12	Kareivių g.	11		Vilnius	[70-75)	275
13	Žirmūnų g.	103		Vilnius	[70-75)	264
14	Baltupio g.	49		Vilnius	[70-75)	253
15	Apkasų g.	10		Vilnius	[70-75)	250
16	Architektų g.	51		Vilnius	[70-75)	247
17	Kareivių g.	9		Vilnius	[70-75)	245
18	Architektų g.	98		Vilnius	[70-75)	242
19	Žemaitės g.	1		Vilnius	[70-75)	238
20	Žirmūnų g.	104		Vilnius	[70-75)	230
21	Žirmūnų g.	21		Vilnius	[70-75)	229
22	V. Maciulevičiaus g.	45		Vilnius	[70-75)	228
23	Žirmūnų g.	23		Vilnius	[70-75)	228
24	Apkasų g.	12	A	Vilnius	[70-75)	225
25	Architektų g.	132		Vilnius	[70-75)	216
26	Architektų g.	96		Vilnius	[70-75)	216
27	Papilėnų g.	15		Vilnius	[70-75)	215
28	J. Basanavičiaus g.	16		Vilnius	[70-75)	214
29	Žirmūnų g.	46		Vilnius	[70-75)	212
30	Žirmūnų g.	130		Vilnius	[70-75)	210
31	S. Nėries g.	105		Vilnius	[70-75)	206
32	Geležinio Vilko g.	3		Vilnius	[70-75)	204
33	Verkių g.	43		Vilnius	[70-75)	203
34	Žirmūnų g.	24		Vilnius	[70-75)	199
35	Gedimino pr.	64		Vilnius	[70-75)	196

Nr.	Gatvės pavadinimas	Namo nr.	Namo raidė	Gyvenamoji vieta	Maksimalus $L_{dvn}$ triukšmo lygis prie triukšmingiausio fasado (dBA)	Bendras žmonių skaičius
36	Subačiaus g.	116		Vilnius	[70-75]	196
37	Žemaitės g.	9		Vilnius	[70-75]	196
38	S. Nėries g.	51		Vilnius	[70-75]	195
39	Šeškinės g.	75		Vilnius	[70-75]	194
40	Architektų g.	45		Vilnius	[70-75]	193
41	Žemaitės g.	11		Vilnius	[70-75]	193
42	S. Nėries g.	11		Vilnius	[70-75]	191
43	Šeimyniškių g.	40		Vilnius	[70-75]	191
44	Rygos g.	11		Vilnius	[70-75]	190
45	Žemaitės g.	8		Vilnius	[70-75]	190
46	Dariaus ir Girėno g.	13		Vilnius	[70-75]	189
47	Žirmūnų g.	136		Vilnius	[70-75]	187
48	Žirmūnų g.	72		Vilnius	[70-75]	185
49	Olandų g.	50		Vilnius	[70-75]	182
50	Antakalnio g.	99		Vilnius	[70-75]	181
51	Architektų g.	77		Vilnius	[70-75]	181
52	Kalvarijų g.	200		Vilnius	[70-75]	179
53	Vašingtono a.	1		Vilnius	[70-75]	178
54	Erfurto g.	33		Vilnius	[70-75]	173
55	J. Jasinskio g.	17		Vilnius	[70-75]	171
56	Šeimyniškių g.	5		Vilnius	[70-75]	170
57	Antakalnio g.	35		Vilnius	[70-75]	169
58	Vasario 16-osios g.	2		Vilnius	[70-75]	168
59	Dariaus ir Girėno g.	11		Vilnius	[70-75]	166
60	Architektų g.	122		Vilnius	[70-75]	164
61	Naugarduko g.	60		Vilnius	[70-75]	163
62	Žaliųjų Ežerų g.	1		Vilnius	[70-75]	162
63	Erfurto g.	35		Vilnius	[70-75]	159
64	Apkasų g.	9		Vilnius	[70-75]	158
65	Žirmūnų g.	147		Vilnius	[70-75]	157
66	J. Basanavičiaus g.	18		Vilnius	[70-75]	156
67	V. Pietario g.	3		Vilnius	[70-75]	156
68	V. Pietario g.	2		Vilnius	[70-75]	150
69	Sėlių g.	64		Vilnius	[70-75]	148
70	Vaduvos g.	19		Vilnius	[70-75]	148
71	Geležinio Vilko g.	15		Vilnius	[70-75]	147
72	Architektų g.	53		Vilnius	[70-75]	146
73	Parko g.	18		Vilnius	[70-75]	145
74	Architektų g.	102		Vilnius	[70-75]	143
75	V. Pietario g.	8		Vilnius	[70-75]	143

Nr.	Gatvės pavadinimas	Namo nr.	Namo raidė	Gyvenamoji vieta	Maksimalus $L_{dvn}$ triukšmo lygis prie triukšmingiausio fasado (dBA)	Bendras žmonių skaičius
76	Dariaus ir Girėno g.	8		Vilnius	[70-75)	141
77	Apkasų g.	13		Vilnius	[70-75)	139
78	Šeškinės g.	51		Vilnius	[70-75)	138
79	Apkasų g.	17		Vilnius	[70-75)	137
80	Geležinio Vilko g.	5		Vilnius	[70-75)	134
81	Antakalnio g.	65		Vilnius	[70-75)	132
82	Linkmenų g.	5		Vilnius	[70-75)	132
83	Rygos g.	5		Vilnius	[70-75)	132
84	Žirmūnų g.	7		Vilnius	[70-75)	132
85	Geležinio Vilko g.	9		Vilnius	[70-75)	131
86	Geležinio Vilko g.	13		Vilnius	[70-75)	131
87	Žirmūnų g.	58		Vilnius	[70-75)	131
88	Šeimyniškių g.	42		Vilnius	[70-75)	130
89	Šeimyniškių g.	30		Vilnius	[70-75)	129
90	Didlaukio g.	19		Vilnius	[70-75)	128
91	Rygos g.	3		Vilnius	[70-75)	128
92	Žirmūnų g.	137		Vilnius	[70-75)	128
93	Didlaukio g.	17		Vilnius	[70-75)	127
94	Laisvės pr.	37		Vilnius	[70-75)	127
95	Savanorių pr.	11		Vilnius	[70-75)	127
96	Sausio 13-osios g.	13		Vilnius	[70-75)	126
97	Smolensko g.	11		Vilnius	[70-75)	124
98	Žirmūnų g.	3		Vilnius	[70-75)	124
99	Laisvės pr.	39		Vilnius	[70-75)	122
100	Antakalnio g.	50		Vilnius	[70-75)	121

20. Atliktas teritorijų, veikiamų viršnorminio triukšmo lygio nuo autotransporto, skirstymas į kategorijas pagal triukšmo lygį. Kiekviena kategorija sugrupuota pagal triukšmo prevencijos poreikio prioritetus (nuo I kategorijos iki IV kategorijos). Gatvės ir pastatai buvo priskirti konkrečiai kategorijai.

17 lentelė. Pavojingiausias Vilniaus miesto zonų skirstymas į kategorijas

Kategorija	$L_{dvn}$ triukšmo lygis ( $L_{dvn}$ triukšmo viršijimų intervalas) dBA	Bendras gyventojų skaičius pastatuose bei gyvenamoje teritorijoje (dešimčių tikslumu)
I kategorija	$\geq 80$ ( $\geq 15$ )	60
II kategorija	[75-80) (10-15)	4260
III kategorija	[70-75) (5-10)	41860
IV kategorija	[65-70) (0-5)	106710

21. Atlikta apibendrinamoji pavojingiausių Vilniaus miesto gatvių (pagal kategorijas nuo I iki IV), prie kurių gyvenamose aplinkose registruotas didžiausias žmonių skaičius, potencialiai veikiamas viršnorminio triukšmo lygio, analizė.

18 lentelė. I kategorijos zonos pavojingiausios miesto gatvės ir bendras viršnorminiu triukšmu veikiamų žmonių skaičius:

I kategorija			
Nr.	Gatvė	$L_{dvn}$ triukšmo lygis ( $L_{dvn}$ triukšmo viršijimų intervalas) dBA	Bendras gyventojų skaičius pastatuose bei gyvenamoje teritorijoje (dešimčių tikslumu)
1	Geležinkelio g.	[80-84)	60

19 lentelė. II kategorijos zonos pavojingiausios miesto gatvės ir bendras viršnorminiu triukšmu veikiamų žmonių skaičius:

II kategorija			
Nr.	Gatvė	$L_{dvn}$ triukšmo lygis ( $L_{dvn}$ triukšmo viršijimų intervalas) dBA	Bendras gyventojų skaičius pastatuose bei gyvenamoje teritorijoje (dešimčių tikslumu)
1	Laisvės pr.	[75-80)	540
2	Kalvarijų g.	[75-80)	510
3	Pylimo g.	[75-80)	380
4	Savanorių pr.	[75-80)	370
5	M. Daukšos g.	[75-80)	330
6	Švitrigailos g.	[75-80)	250
7	Sodų g.	[75-80)	210
8	Apkasų g.	[75-80)	200
9	V. Šopeno g.	[75-80)	150
10	Aušros Vartų g.	[75-80)	140
11	Kauno g.	[75-80)	130
12	M. K. Čiurlionio g.	[75-80)	100
13	Liepkalnio g.	[75-80)	90
14	J. Basanavičiaus g.	[75-80)	70
15	Šeimyniškių g.	[75-80)	60
16	Panerių g.	[75-80)	50

20 lentelė. III kategorijos zonos pavojingiausios miesto gatvės ir bendras viršnorminiu triukšmu veikiamų žmonių skaičius:

III kategorija			
Nr.	Gatvė	$L_{dvn}$ triukšmo lygis ( $L_{dvn}$ triukšmo viršijimų intervalas) dBA	Bendras gyventojų skaičius pastatuose bei gyvenamoje teritorijoje (dešimčių tikslumu)
1	Žirmūnų g.	[70-75)	3340
2	Antakalnio g.	[70-75)	3200
3	Sausio 13-osios g.	[70-75)	2050
4	Architektų g.	[70-75)	1750
5	Laisvės pr.	[70-75)	1430
6	S. Nėries g.	[70-75)	1350
7	Kalvarijų g.	[70-75)	1200
8	Apkasų g.	[70-75)	1060
9	Geležinio Vilko g.	[70-75)	860
10	Žemaitės g.	[70-75)	820

III kategorija			
Nr.	Gatvė	$L_{dvn}$ triukšmo lygis ( $L_{dvn}$ triukšmo viršijimų intervalas) dBA	Bendras gyventojų skaičius pastatuose bei gyvenamoje teritorijoje (dešimčių tikslumu)
11	Šeimyniškių g.	[70-75]	790
12	Dariaus ir Girėno g.	[70-75]	770
13	Naugarduko g.	[70-75]	750
14	J. Basanavičiaus g.	[70-75]	720
15	Baltupio g.	[70-75]	710
16	Vilniaus g.(Grigiškės)	[70-75]	660
17	Kareivių g.	[70-75]	600
18	Pamėnkalnio g.	[70-75]	580
19	Subačiaus g.	[70-75]	560
20	Gedimino pr.	[70-75]	540
21	Olandų g.	[70-75]	530
22	Savanorių pr.	[70-75]	530
23	Mindaugo g.	[70-75]	500
24	Sėlių g.	[70-75]	480
25	Rygos g.	[70-75]	450
26	V. Pietario g.	[70-75]	450
27	Užupio g.	[70-75]	440
28	Kauno g.	[70-75]	420
29	Parko g.	[70-75]	400
30	Liepkalnio g.	[70-75]	380
31	Ateities g.	[70-75]	350
32	Didlaukio g.	[70-75]	350
33	V. Vaitkaus g.	[70-75]	340
34	Erfurto g.	[70-75]	330
35	Šeškinės g.	[70-75]	330
36	J. Jasinskio g.	[70-75]	310
37	Pergalės g.	[70-75]	300
38	Verkių g.	[70-75]	280
39	A. Kojelavičiaus g.	[70-75]	260
40	Pylimo g.	[70-75]	240
41	V. Maciulevičiaus g.	[70-75]	230
42	Žaliųjų Ežerų g.	[70-75]	220
43	Papilėnų g.	[70-75]	220
44	Vasario 16-osios g.	[70-75]	200
45	Šilo g.	[70-75]	200
46	S. Konarskio g.	[70-75]	200
47	Vytauto g.	[70-75]	200

21 lentelė. IV kategorijos zonos pavojingiausios miesto gatvės ir bendras viršnorminiu triukšmu veikiamų žmonių skaičius:

IV kategorija			
Nr.	Gatvė	$L_{dvn}$ triukšmo lygis ( $L_{dvn}$ triukšmo viršijimų intervalas) dBA	Bendras gyventojų skaičius pastatuose bei gyvenamoje teritorijoje (dešimčių tikslumu)
1	Architektų g.	[65-70]	5950
2	Žirmūnų g.	[65-70]	4460
3	L. Asanavičiūtės g.	[65-70]	3280
4	Justiniškių g.	[65-70]	3070
5	Taikos g.	[65-70]	2780

IV kategorija			
Nr.	Gatvė	$L_{dvn}$ triukšmo lygis ( $L_{dvn}$ triukšmo viršijimų intervalas) dBA	Bendras gyventojų skaičius pastatuose bei gyvenamoje teritorijoje (dešimčių tikslumu)
6	Kalvarijų g.	[65-70)	2540
7	Tuskulėnų g.	[65-70)	2500
8	Savanorių pr.	[65-70)	2460
9	A. P. Kavoliuko g.	[65-70)	2290
10	Ukmergės g.	[65-70)	2160
11	Erfurto g.	[65-70)	2150
12	Laisvės pr.	[65-70)	1900
13	Gelvonų g.	[65-70)	1890
14	L. Giros g.	[65-70)	1860
15	Didlaukio g.	[65-70)	1660
16	Gabijos g.	[65-70)	1650
17	Fabijoniškių g.	[65-70)	1550
18	Pašilaičių g.	[65-70)	1540
19	Ateities g.	[65-70)	1520
20	Šeškinės g.	[65-70)	1420
21	Viršuliškių g.	[65-70)	1410
22	S. Nėries g.	[65-70)	1400
23	Gedvydžių g.	[65-70)	1380
24	V. Vaitkaus g.	[65-70)	1350
25	Gerosios Vilties g.	[65-70)	1240
26	S. Stanevičiaus g.	[65-70)	1130
27	Perkūnkiemio g.	[65-70)	1110
28	Parko g.	[65-70)	1070
29	S. Žukausko g.	[65-70)	1070
30	Rinktinės g.	[65-70)	990
31	Baltupio g.	[65-70)	980
32	Naugarduko g.	[65-70)	950
33	Minties g.	[65-70)	930
34	Antakalnio g.	[65-70)	890
35	Paberžės g.	[65-70)	810
36	Žaliųjų Ežerų g.	[65-70)	770
37	Algirdo g.	[65-70)	770
38	Subačiaus g.	[65-70)	750
39	Apkasų g.	[65-70)	700
40	Giedraičių g.	[65-70)	690
41	Skroblų g.	[65-70)	680
42	P. Žadeikos g.	[65-70)	650
43	Dūkštų g.	[65-70)	650
44	Šaltkalvių g.	[65-70)	640
45	I. Šimulionio g.	[65-70)	610
46	Šilo g.	[65-70)	580
47	Vaikų g.	[65-70)	570
48	Filaretų g.	[65-70)	530
49	V. Maciulevičiaus g.	[65-70)	520
50	A. J. Povilaičio g.	[65-70)	520
51	Vydūno g.	[65-70)	520
52	A. Kojelavičiaus g.	[65-70)	510
53	M. K. Čiurlionio g.	[65-70)	500
54	Žemynos g.	[65-70)	500

22. Geležinkelių keliamo triukšmo poveikis yra antras pagal viršnorminio triukšmo lygio veikiamą žmonių kiekį. Atlikta apibendrinamoji geležinkelių triukšmo poveikio analizė pagal gyvenamojo namo adresą, eilės tvarka – nuo triukšmingiausių (viršijimas 15-20 dBA) iki mažiausiai triukšmingų (viršijimas 0-4 dBA), papildomai, kiekvienoje lentelėje, duomenis sugrupuoti pagal gyventojų skaičių pastate – nuo didžiausio iki mažiausio (žr. 22, 23, 24 lenteles).

22 lentelė. Akustiškai pažeidžiamiausių gyvenamųjų namų, patenkančių į viršnorminio triukšmo ( $80 \text{ dBA} \leq L_{\text{dvn}} < 85 \text{ dBA}$ ) nuo geležinkelio zoną, sąrašas:

Nr.	Gatvės pavadinimas	Namo nr.	Namo raidė	Gyvenamoji vieta	Maksimalus $L_{\text{dvn}}$ triukšmo lygis prie triukšmingiausio fasado (dBA)	Bendras žmonių skaičius
1	Valkininkų g.	25		Vilnius	[80-85)	4
2	Sirpučių g.	52	A	Vilnius	[80-85)	3

23 lentelė. Akustiškai pažeidžiamiausių gyvenamųjų namų, patenkančių į viršnorminio triukšmo ( $75 \text{ dBA} \leq L_{\text{dvn}} < 80 \text{ dBA}$ ) nuo geležinkelio zoną, sąrašas:

Nr.	Gatvės pavadinimas	Namo nr.	Namo raidė	Gyvenamoji vieta	Maksimalus $L_{\text{dvn}}$ triukšmo lygis prie triukšmingiausio fasado (dBA)	Bendras žmonių skaičius
1	Žemoji g.	46		Vilnius	[75-80)	14
2	Pramonės g.	189		Vilnius	[75-80)	6
3	Mickūnų g.	2		Vilnius	[75-80)	4
4	Žemoji g.	48		Vilnius	[75-80)	2

24 lentelė. Akustiškai pažeidžiamiausių gyvenamųjų namų, patenkančių į viršnorminio triukšmo ( $70 \text{ dBA} \leq L_{\text{dvn}} < 75 \text{ dBA}$ ) nuo geležinkelio zoną, sąrašas:

Nr.	Gatvės pavadinimas	Namo nr.	Namo raidė	Gyvenamoji vieta	Maksimalus $L_{\text{dvn}}$ triukšmo lygis prie triukšmingiausio fasado (dBA)	Bendras žmonių skaičius
1	Agrastų g.	1		Vilnius	[70-75)	24
2	A. Kojelavičiaus g.	149		Vilnius	[70-75)	15
3	Balstogės g.	8		Vilnius	[70-75)	14
4	A. Kojelavičiaus g.	145		Vilnius	[70-75)	13
5	A. Kojelavičiaus g.	155		Vilnius	[70-75)	10
6	Geležinė g.	34		Vilnius	[70-75)	10
7	A. Kojelavičiaus g.	135		Vilnius	[70-75)	9
8	Baniškių g.	5		Vilnius	[70-75)	9
9	A. Kojelavičiaus g.	137		Vilnius	[70-75)	8
10	Dūmų g.	3		Vilnius	[70-75)	6
11	Liudvinavo g.	113		Vilnius	[70-75)	6
12	Geležinė g.	20		Vilnius	[70-75)	4
13	Gurelių g.	110		Vilnius	[70-75)	4

14	Markučių g.	88		Vilnius	[70-75)	4
15	Pelesos g.	65		Vilnius	[70-75)	4
16	Zuikių g.	45	A	Vilnius	[70-75)	4
17	A. Kojelavičiaus g.	153		Vilnius	[70-75)	2
18	A. Kojelavičiaus g.	143		Vilnius	[70-75)	2
19	Sukilėlių g.	2		Vilnius	[70-75)	2
20	Agrastų g.	15	A	Vilnius	[70-75)	1
21	Agrastų g.	15	A	Vilnius	[70-75)	1
22	Zuikių g.	45		Vilnius	[70-75)	1

23. Oro uosto keliamo triukšmo poveikis yra trečias pagal viršnorminio triukšmo lygio veikiamą žmonių kiekį. Atlikta apibendrinamoji oro uosto triukšmo poveikio analizė pagal gyvenamojo namo adresą, eilės tvarka – nuo triukšmingiausių (viršijimas 5-10 dBA) iki mažiausiai triukšmingų (viršijimas 0-4 dBA), papildomai, kiekvienoje lentelėje, duomenis sugrupuoti pagal gyventojų skaičių pastate – nuo didžiausio iki mažiausio (žr. 25 lentelę).

25 lentelė. Akustiškai pažeidžiamiausių gyvenamųjų namų, patenkančių į viršnorminio triukšmo ( $70 \text{ dBA} \leq L_{\text{dvn}} < 75 \text{ dBA}$ ) nuo oro uosto zoną, sąrašas:

Nr.	Gatvės pavadinimas	Namo nr.	Namo raidė	Gyvenamoji vieta	Maksimalus $L_{\text{dvn}}$ triukšmo lygis prie triukšmingiausio fasado (dBA)	Bendras žmonių skaičius
1	Liepkalnio g.	69		Vilnius	[70-75)	29
2	Žirnių g.	5		Vilnius	[70-75)	18
3	Liepkalnio g.	67		Vilnius	[70-75)	14
4	Liepkalnio g.	55		Vilnius	[70-75)	10
5	Gervėbalės g.	20		Vilnius	[70-75)	8
6	Molynės g.	20		Vilnius	[70-75)	8
7	Gervėbalės g.	9		Vilnius	[70-75)	7
8	Gervėbalės g.	7		Vilnius	[70-75)	7
9	Gervėbalės g.	21		Vilnius	[70-75)	6
10	Gervėbalės g.	11		Vilnius	[70-75)	6
11	Gervėbalės g.	17		Vilnius	[70-75)	6
12	Gervėbalės g.	2		Vilnius	[70-75)	6
13	Gervėbalės g.	19		Vilnius	[70-75)	6
14	Liepkalnio g.	106		Vilnius	[70-75)	6
15	Molynės g.	16		Vilnius	[70-75)	6
16	Rodūnios Sodų 14-oji g.	4		Vilnius	[70-75)	6
17	Valakų g.	1		Vilnius	[70-75)	6
18	Valakų g.	4		Vilnius	[70-75)	6
19	Gervėbalės g.	18		Vilnius	[70-75)	5
20	Molynės g.	22		Vilnius	[70-75)	5
21	Molynės g.	10		Vilnius	[70-75)	5
22	Molynės g.	12		Vilnius	[70-75)	5
23	Molynės g.	18		Vilnius	[70-75)	5

Nr.	Gatvės pavadinimas	Namo nr.	Namo raidė	Gyvenamoji vieta	Maksimalus $L_{dvn}$ triukšmo lygis prie triukšmingiausio fasado (dBA)	Bendras žmonių skaičius
24	Sakalaičių g.	7		Vilnius	[70-75]	5
25	Sakalaičių g.	9		Vilnius	[70-75]	5
26	Sakalaičių Sodų 3-ioji g.	41		Vilnius	[70-75]	5
27	Sakalaičių Sodų 3-ioji g.	1		Vilnius	[70-75]	5
28	Sakalaičių Sodų 4-oji g.	14		Vilnius	[70-75]	5
29	Salininkų Sodų 10-oji g.	1		Vilnius	[70-75]	5
30	Salininkų Sodų 12-oji g.	4		Vilnius	[70-75]	5
31	Salininkų Sodų 6-oji g.	21		Vilnius	[70-75]	5
32	Valakų g.	8		Vilnius	[70-75]	5
33	Valakų g.	6		Vilnius	[70-75]	5
34	Gervėbalės g.	16		Vilnius	[70-75]	4
35	Gervėbalės g.	13		Vilnius	[70-75]	4
36	Gervėbalės g.	15		Vilnius	[70-75]	4
37	Gervėbalės g.	6		Vilnius	[70-75]	4
38	Sakalaičių g.	5		Vilnius	[70-75]	4
39	Sakalaičių Sodų 2-oji g.	2		Vilnius	[70-75]	4
40	Sakalaičių Sodų 3-ioji g.	46		Vilnius	[70-75]	4
41	Sakalaičių Sodų 4-oji g.	2		Vilnius	[70-75]	4
42	Sakalaičių Sodų 4-oji g.	20		Vilnius	[70-75]	4
43	Sakalaičių Sodų 4-oji g.	31		Vilnius	[70-75]	4
44	Sakalaičių Sodų 5-oji g.	11		Vilnius	[70-75]	4
45	Salininkų Sodų 5-oji g.	18		Vilnius	[70-75]	4
46	Molynės g.	17		Vilnius	[70-75]	3
47	Molynės g.	19		Vilnius	[70-75]	3
48	Sakalaičių Sodų 3-ioji g.	19		Vilnius	[70-75]	3
49	Sakalaičių Sodų 3-ioji g.	27		Vilnius	[70-75]	3
50	Sakalaičių Sodų 3-ioji g.	36		Vilnius	[70-75]	3
51	Sakalaičių Sodų 3-ioji g.	2		Vilnius	[70-75]	3
52	Valakų g.	3		Vilnius	[70-75]	3
53	Gervėbalės g.	12		Vilnius	[70-75]	2
54	Gervėbalės g.	1		Vilnius	[70-75]	2
55	Gervėbalės g.	14		Vilnius	[70-75]	2

Nr.	Gatvės pavadinimas	Namo nr.	Namo raidė	Gyvenamoji vieta	Maksimalus $L_{dvn}$ triukšmo lygis prie triukšmingiausio fasado (dBA)	Bendras žmonių skaičius
56	Gervėbalės g.	10		Vilnius	[70-75)	2
57	Liepkalnio g.	104		Vilnius	[70-75)	2
58	Molynės g.	14		Vilnius	[70-75)	2
59	Molynės g.	24		Vilnius	[70-75)	2
60	Rodūnios Sodų 18-oji g.	2		Vilnius	[70-75)	2
61	Rodūnios Sodų 19-oji g.	4		Vilnius	[70-75)	2
62	Rodūnios Sodų 20-oji g.	2		Vilnius	[70-75)	2
63	Rodūnios Sodų 21-oji g.	7		Vilnius	[70-75)	2
64	Rodūnios Sodų 22-oji g.	2		Vilnius	[70-75)	2
65	Sakalaičių Sodų 2-oji g.	1		Vilnius	[70-75)	2
66	Sakalaičių Sodų 3-ioji g.	6		Vilnius	[70-75)	2
67	Sakalaičių Sodų 4-oji g.	35		Vilnius	[70-75)	2
68	Sakalaičių Sodų 4-oji g.	3		Vilnius	[70-75)	2
69	Salininkų Sodų 6-oji g.	17		Vilnius	[70-75)	2
70	Salininkų Sodų 7-oji g.	2		Vilnius	[70-75)	2
71	Salininkų Sodų 7-oji g.	8		Vilnius	[70-75)	2
72	Valakų g.	2		Vilnius	[70-75)	2
73	Liepkalnio g.	59		Vilnius	[70-75)	1
74	Ringės g.	2		Vilnius	[70-75)	1
75	Salininkų Sodų 11-oji g.	10		Vilnius	[70-75)	1
76	Salininkų Sodų 11-oji g.	11	A	Vilnius	[70-75)	1
77	Salininkų Sodų 12-oji g.	5		Vilnius	[70-75)	1
78	Salininkų Sodų 12-oji g.	20		Vilnius	[70-75)	1
79	Salininkų Sodų 7-oji g.	4		Vilnius	[70-75)	1

24. Mažiausias viršnorminio triukšmo lygio veikiamą žmonių kiekis yra veikiamas pramonės triukšmo. Atlikta apibendrinamoji pramonės triukšmo poveikio analizė pagal gyvenamojo namo adresą, eilės tvarka – nuo triukšmingiausių (viršijimas 10-15 dBA) iki mažiausiai triukšmingų (viršijimas 0-4 dBA), papildomai, kiekvienoje lentelėje, duomenis sugrupuoti pagal gyventojų skaičių pastate – nuo didžiausio iki mažiausio (žr. 26 lentelę).

26 lentelė. Akustiškai pažeidžiamiausių gyvenamųjų namų, patenkančių į viršnorminio triukšmo ( $L_{dvn} \geq 65\text{dBA}$ ) nuo pramonės zoną, sąrašas:

Nr.	Gatvės pavadinimas	Namo nr.	Namo raidė	Gyvenamoji vieta	Maksimalus $L_{dvn}$ triukšmo lygis prie triukšmingiausio fasado (dBA)	Bendras žmonių skaičius
1	Elektrinės g.	4		Vilnius	[75-80)	57
2	Agrastų g.	1		Vilnius	[70-75)	24
3	Baravykų g.	2		Vilnius	[70-75)	19
4	Agrastų g.	1	A	Vilnius	[70-75)	8
5	Juodšilių g.	2		Vilnius	[65-70)	122
6	Vilniaus g.(Grigiškės)	4		Grigiškės	[65-70)	94
7	Agrastų g.	4		Vilnius	[65-70)	22
8	Vilniaus g.(Grigiškės)	2		Grigiškės	[65-70)	18
9	Agrastų g.	20		Vilnius	[65-70)	13
10	Baltosios Vokės g.	45		Vilnius	[65-70)	12
11	Agrastų g.	12		Vilnius	[65-70)	10
12	Agrastų g.	24		Vilnius	[65-70)	10
13	Baravykų g.	12		Vilnius	[65-70)	9
14	Vilijos g.	30		Vilnius	[65-70)	9
15	Baltosios Vokės g.	47		Vilnius	[65-70)	7
16	Agrastų g.	8		Vilnius	[65-70)	5
17	Agrastų g.	26		Vilnius	[65-70)	5
18	Baltosios Vokės g.	43		Vilnius	[65-70)	5
19	Baravykų g.	10		Vilnius	[65-70)	4
20	Vilijos g.	14		Vilnius	[65-70)	4
21	Vilijos g.	22		Vilnius	[65-70)	3
22	Vilniaus g.(Grigiškės)	6	A	Grigiškės	[65-70)	3
23	Vilijos g.	32		Vilnius	[65-70)	2

25. Atlikus antrąjį Vilniaus aglomeracijos triukšmo kartografavimą, buvo identifikuotos nuo visų pagrindinių triukšmo šaltinių labiausiai triukšmo veikiamos mokymo įstaigos.. Mokyklos identifikuotos pagal triukšmingiausią fasadą. Duomenis suskirstyti pagal eiliškumą: mokyklos sunumeruotos pagal maksimalų veikiamą viršnorminį triukšmo lygį, nuo triukšmingiausių, bei pagal mokykloje registruotą besimokančių mokinių skaičių. Mokinių skaičius gautas pagal apdorotus atviros informavimo, konsultavimo ir orientavimo sistemos (AIKOS) duomenis.

Į vertinamų objektų sąrašą buvo įtrauktos savivaldybės ir valstybinės mokymo įstaigos: pradinės mokyklos, pagrindinės mokyklos, vidurinės mokyklos, progimnazijos, gimnazijos, menų mokyklos, specialiosios mokyklos, suaugusiųjų mokyklos, suaugusiųjų vidurinės mokyklos. Mokymo įstaigos buvo vertinamos nuo autotransporto, geležinkelio, oro uosto ir pramonės sukeliama triukšmo pagal 13 lentelės atributinę informaciją.

Teikiant rekomendacijas prevencinėms priemonėms įgyvendinti bus atsižvelgta į vertinimo lenteles, pakoreguotas eiliškumas, priklausomai nuo situacijos ir teritorijos apstatymo. Kadangi nemaža dalis mokymo įstaigų yra šalia gatvių, sklypų ribų, todėl triukšmo viršijimas yra fiksuojamas šalia pastato fasado, kuris gali veikti kaip ekranuojantis objektas visai likusiai mokyklos teritorijai arba daliai teritorijos.

27 lentelė. Triukšmo vertinimo prie mokymo įstaigų atributinės informacijos reikšmės ir paaiškinimai:

Atributas	Atributo reikšmė	Paaškinimas
NR	Pvz.: 1, 2, 3	Eiliškumas pagal prioritetus
VARDAS	Pvz.: Vilniaus Simono Daukanto	Mokymo įstaigos vardas
MOKI-ID	1	Valstybinės mokymo įstaigos
	2	Savivaldybės mokymo įstaigos
ADRESAS	Naugarduko g. 7, Vilnius	Mokymo įstaigos oficialus adresas
TIPAS	Pradinės mokyklos Pagrindinės mokyklos Vidurinės mokyklos Progimnazijos Gimnazijos Menų mokyklos Specialiosios mokyklos Suaugusiųjų mokyklos Suaugusiųjų vidurinės mokyklos	Mokymo įstaigos tipas
TRIUKŠMAS	Pvz.: [80-85]	Maksimalus $L_{dvn}$ triukšmo lygis prie pastato triukšmingiausio fasado (pagal 2012 m. kartografavimo rezultatus)
MOK-SK	Pvz.: 994	Mokymo įstaigos moksleivių skaičius pagal AIKOS

26. Vertinant triukšmo poveikį prie mokyklų pagal strateginį triukšmo kartografavimo žemėlapi, triukšmo viršijimai užfiksuoti nuo autotransporto skleidžiamo triukšmo. Triukšmo viršijimų neužfiksuotą nuo geležinkelių bei oro uosto triukšmo. Pagal atliktą analizę visos mokymo įstaigos patenkančios į viršnorminę ( $L_{dvn} > 65$  dBA) triukšmo zoną yra veikiamos išimtinai automobilių transporto triukšmo.

28 lentelė. Mokyklų, patenkančių į viršnorminio triukšmo nuo autotransporto zoną, sąrašas:

Nr.	Vardas	MO K- ID	Adresas	Tipas	Triukš- mas (dBA)	MO- SK
<b>75 dBA <math>\leq</math> <math>L_{dvn}</math> &lt; 79 dBA</b>						
1	Vilniaus Simono Daukanto gimnazija	2	J. Jasinskio g. 11, Vilnius	GIMNAZIJS	[75-80)	703
2	Vilniaus Vytauto Didžiojo gimnazija	2	Augustijonų g. 8, Vilnius	GIMNAZIJS	[75-80)	648
3	Vilniaus "Varpo" suaugusiųjų vidurinė mokykla	2	V. Šopeno g. 8, Vilnius	SUAUG. VIDURINĖS MOKYKLOS	[75-80)	344
<b>70 dBA <math>\leq</math> <math>L_{dvn}</math> &lt; 75 dBA</b>						
4	Vilniaus Simono Daukanto	2	Naugarduko g.	PROGIMNAZIJ	[70-75)	994

	progimnazija		7, Vilnius	OS		
5	Nacionalinė Mikalojaus Konstantino Čiurlionio menų mokykla	1	T. Kosciuškos g. 11, Vilnius	MENŲ MOKYKLOS	[70-75)	879
6	Vilniaus šv. Kristoforo progimnazija	2	Kalvarijų g. 87, Vilnius	PROGIMNAZIJ OS	[70-75)	767
7	Vilniaus Jono Basanavičiaus gimnazija	2	S. Konarskio g. 34, Vilnius	GIMNAZIJOS	[70-75)	557
8	Vilniaus licėjus	2	Širvintų g. 82, Vilnius	GIMNAZIJOS	[70-75)	520
9	Vilniaus "Židinio" suaugusiųjų gimnazija	2	Kauno g. 43, Vilnius	SUAUG. GIMNAZIJOS	[70-75)	462
10	Vilniaus centro vidurinė mokykla	2	Lukiškių skg. 5, Vilnius	VIDURINĖS MOKYKLOS	[70-75)	394
11	Vilniaus Naujamiesčio vidurinė mokykla	2	T. Ševčenkos g. 17, Vilnius	VIDURINĖS MOKYKLOS	[70-75)	393
12	Vilniaus Senamiesčio vidurinė mokykla	2	M. Daukšos g. 7, Vilnius	VIDURINĖS MOKYKLOS	[70-75)	350
13	Vilniaus "Akiračio" suaugusiųjų vidurinė mokykla	2	Algirdo g. 23, Vilnius	SUAUG. VIDURINĖS MOKYKLOS	[70-75)	185
<b>65 dBA &lt;= L<sub>dvn</sub> &lt; 70 dBA</b>						
14	Vilniaus Gabijos gimnazija	2	Pašilaičių g. 13, Vilnius	GIMNAZIJOS	[65-70)	1454
15	Vilniaus Abraomo Kulviečio vidurinė mokykla	2	Gedvydžių g. 8, Vilnius	VIDURINĖS MOKYKLOS	[65-70)	1155
16	Vilniaus Mikalojaus Daukšos vidurinė mokykla	2	Antakalnio g. 120, Vilnius	VIDURINĖS MOKYKLOS	[65-70)	1152
17	Vilniaus Vladislavo Sirokomlės vidurinė mokykla	2	Linkmenų g. 8, Vilnius	VIDURINĖS MOKYKLOS	[65-70)	889
18	Vilniaus Ozo gimnazija	2	Ozo g. 39, Vilnius	GIMNAZIJOS	[65-70)	886
19	Vilniaus "Ažuolyno" progimnazija	2	Architektų g. 68, Vilnius	PROGIMNAZIJ OS	[65-70)	857
20	Vilniaus Sofijos Kovalevskajos vidurinė mokykla	2	Dūkštų g. 30, Vilnius	VIDURINĖS MOKYKLOS	[65-70)	783
21	Vilniaus Jono Basanavičiaus progimnazija	2	S. Konarskio g. 27, Vilnius	PROGIMNAZIJ OS	[65-70)	763
22	Vilniaus Jeruzalės mokykla	2	Mokyklos g. 9, Vilnius	PAGRINDINĖS MOKYKLOS	[65-70)	752
23	Vilniaus Šeškinės vidurinė mokykla	2	Čiobiškio g. 1, Vilnius	VIDURINĖS MOKYKLOS	[65-70)	747
24	Vilniaus Fabijoniškių vidurinė mokykla	2	P. Žadeikos g. 2, Vilnius	VIDURINĖS MOKYKLOS	[65-70)	686
25	Vilniaus Žygimanto Augusto pagrindinė mokykla	2	Šeškinės g. 25, Vilnius	PAGRINDINĖS MOKYKLOS	[65-70)	668
26	Vilniaus Jono Pauliaus II progimnazija	2	Rygos g. 10, Vilnius	PROGIMNAZIJ OS	[65-70)	649
27	Vilniaus Viršuliškių mokykla	2	Viršuliškių g. 7, Vilnius	PAGRINDINĖS MOKYKLOS	[65-70)	602
28	Vilniaus Užupio gimnazija	2	Krivių g. 10, Vilnius	GIMNAZIJOS	[65-70)	597
29	Vilniaus Salomėjos Nėries gimnazija	2	Vilniaus g. 32, Vilnius	GIMNAZIJOS	[65-70)	574
30	Vilniaus Levo Karsavino	2	Justiniškių g.	VIDURINĖS	[65-70)	567

	vidurinė mokykla		43, Vilnius	MOKYKLOS		
31	Vilniaus Antakalnio gimnazija	2	Antakalnio g. 29, Vilnius	GIMNAZIJOS	[65-70)	431
32	Vilniaus Filaretų pradinė mokykla	2	Filaretų g. 43, Vilnius	PRADINĖS MOKYKLOS	[65-70)	340
33	Vilniaus "Šviesos" pradinė mokykla	2	Fabijoniškių g. 23, Vilnius	PRADINĖS MOKYKLOS	[65-70)	335
34	Vilniaus karaliaus Mindaugo pagrindinė mokykla	2	Mindaugo g. 9, Vilnius	PAGRINDINĖS MOKYKLOS	[65-70)	322
35	Vilniaus Šolomo Aleichemo vidurinė mokykla	2	Justiniškių g. 65, Vilnius	GIMNAZIJOS	[65-70)	302
36	Vilniaus Šeškinės pradinė mokykla	2	Šeškinės g. 15, Vilnius	PRADINĖS MOKYKLOS	[65-70)	298
37	Vilniaus lietuvių namai	1	Dzūkų g. 43, Vilnius	GIMNAZIJOS	[65-70)	265
38	Vilniaus Liepkalnio pagrindinė mokykla	2	Liepkalnio g. 18, Vilnius	PAGRINDINĖS MOKYKLOS	[65-70)	241
39	Vilniaus "Šaltinio" pagrindinė mokykla	1	Nemenčinės pl. 16, Vilnius	PAGRINDINĖS MOKYKLOS	[65-70)	151
40	Vilniaus Jono Ivaškevičiaus jaunimo mokykla	2	Viršuliškių g. 103, Vilnius	PAGRINDINĖS MOKYKLOS	[65-70)	85
41	Vilniaus "Atgajos" specialioji mokykla	2	Viršuliškių g. 103, Vilnius	SPEC. MOKYKLOS	[65-70)	83
42	Vilniaus Šilo specialioji mokykla	2	Šilo g. 15, Vilnius	SPEC. MOKYKLOS	[65-70)	65
43	Vilniaus Antakalnio progimnazija	2	Antakalnio g. 29, Vilnius	PROGIMNAZIJOS	[65-70)	-
44	Vilniaus Joachimo Lelevelio vidurinė mokykla	2	Antakalnio g. 33, Vilnius	VIDURINĖS MOKYKLOS	[65-70)	-

27. Atlikus antrąjį Vilniaus aglomeracijos triukšmo kartografavimą, buvo identifikuotos jautriausios triukšmui gydymo įstaigos nuo visų pagrindinių triukšmo šaltinių. Jautriausios triukšmui gydymo įstaigos buvo identifikuotos pagal triukšmingiausią fasadą.

Vertinant triukšmo poveikį, pagal strateginį triukšmo kartografavimo žemėlapi, triukšmo viršijimai užfiksuoti tik nuo autotransporto triukšmo.

Į triukšmo analizę įtrauktos šios gydymo įstaigos pagal atributą „TIPAS“ (susijusios su apgyvendinimu):

- Ligoninės;
- Klinikos;
- Slaugos ligoninės.

Į triukšmo analizę neįtrauktos šios gydymo įstaigos pagal atributą „TIPAS“ (nesusijusios su apgyvendinimu):

- Pirminės priežiūros gydymo įstaigos;
- Poliklinikos;
- Sveikatos priežiūros įstaigos.
- Centrai.
- Privačios gydymo įstaigos.

29 lentelė. Triukšmo vertinimo prie gydymo įstaigų atributinės informacijos reikšmės ir paaiškinimai:

Atributas	Atributo reikšmė	Paaiškinimas
NR	Pvz.: 1, 2, 3	Eiliškumas pagal prioritetus
PAVADINIMAS	Pvz.: Vilkpėdės ligoninė, VšĮ	Gydymo įstaigos vardas
ADRESAS	Vilkpėdės g. 3, 03151 Vilnius	Mokymo įstaigos oficialus adresas
TIPAS	Ligoninė Klinika Slaugos ligoninė	Gydymo įstaigos tipas
TRIUKŠM PRIE FASADO	Pvz.: [65-70) (dBA)	Maksimalus $L_{dvn}$ triukšmo lygis prie pastato triukšmingiausio fasado (pagal 2012 m. kartografavimo rezultatus)
TRIUKŠM TERITORIJOJE	Pvz.: [65-70) (dBA)	Maksimalus $L_{dvn}$ triukšmo lygis gydymo įstaigos aplinkoje, žemės sklypų ribose, bet ne didesniu atstumu nei 40 metrų nuo pastato sienos <sup>3</sup> (pagal 2012 m. kartografavimo rezultatus)

28. Vertinant triukšmo poveikį prie gydymo įstaigų pagal strateginį triukšmo kartografavimo žemėlapi, triukšmo viršijimai užfiksuoti tik nuo autotransporto skleidžiamo triukšmo. Triukšmo viršijimai neužfiksuoti nuo geležinkelių, oro uosto bei pramonės triukšmo.

Atliekant vertinimą buvo tikrinama ar gydymo įstaigų korpusai neapsaugo likusios teritorijos kaip ekranizuojantys pastatai, ar įstaigų aplinkose nėra teritorijų, skirtų infrastruktūrai, privažiavimams, stovėjimo aikštelėms, kurios būtų veikiamos viršnorminio triukšmo.

30 lentelė. Gydymo įstaigų, patenkančių į viršnorminio triukšmo nuo autotransporto zoną, sąrašas:

Nr.	Pavadinimas	Adresas	Tipas	Triukšm prie fasado (dBA)	Triukšm teritorijoje
1	Mykolo Marcinkevičiaus ligoninė, VšĮ	Kauno g. 7, 03215 Vilnius	Ligoninė	[70-75)	70-74
2	Vilniaus universiteto Onkologijos institutas	Santariškių g. 1, LT-08660 Vilnius	Ligoninė	[65-70)	65-69
3	Respublikinė tuberkuliozės ir infekcinių ligų universitetinė ligoninė, Nemenčinės vaikų stacionaras, VšĮ	Nemenčinės pl. 7, 10105 Vilnius	Ligoninė	[65-70)	65-69
4	Vilniaus universiteto ligoninės Žalgirio klinika, VšĮ	Žalgirio g. 117, 08217 Vilnius	Klinika	[65-70)	70-74
5	VšĮ Šv. Roko ligoninės, Sapiegos	Antakalnio g.	Slaugos	[65-70)	70-74

<sup>3</sup> Remiantis 2011 m. birželio 13 d. Nr. V-604 LIETUVOS RESPUBLIKOS SVEIKATOS APSAUGOS MINISTRO ĮSAKYMU dėl Lietuvos higienos normos HN 33:2011 "Triukšmo ribiniai dydžiai gyvenamuosiuose ir visuomeninės paskirties pastatuose bei jų aplinkoje" patvirtinimo" I. Taikymo sritis, 2 punktas.

Nr.	Pavadinimas	Adresas	Tipas	Triukšm prie fasado (dBA)	Triukšm teritorijoje
	filialas	17, LT-10312 Vilnius	ligoninė		
6	Vilniaus universitetinės ligoninės Santariškių klinikų dermatovenerologijos centras, VšĮ	J. Kairiūkščio g. 2, 08411 Vilnius	Ligoninė	[65-70)	65-69
7	Mykolo Marcinkevičiaus ligoninė, VšĮ	Kauno g. 7, 03215 Vilnius	Ligoninė	[65-70)	65-69
8	Vilkpėdės ligoninė, VšĮ	Vilkpėdės g. 3, 03151 Vilnius	Slaugos ligoninė	[65-70)	65-69
9	Vilniaus miesto klinikinės ligoninės Antakalnio filialas, VšĮ	Antakalnio g. 124, 10200 Vilnius	Ligoninė	[65-70)	70-74 (stovėjimo aikštelė)
10	Respublikinis alergologijos centras, VšĮ	Antakalnio g. 124, 10200 Vilnius	Ligoninė	[65-70)	70-74 (stovėjimo aikštelė)

## V. TRIUKŠMO PREVENCIJOS IR TYLIOSIOS ZONOS

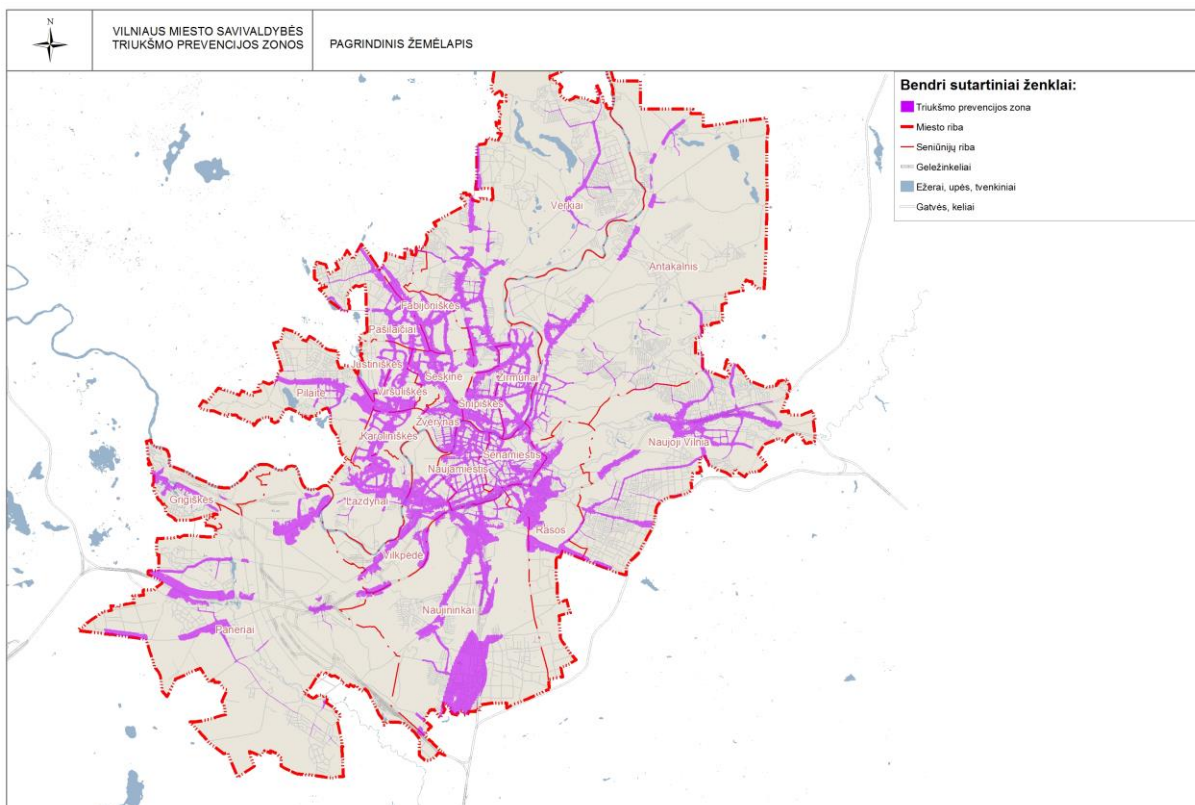
29. Triukšmo prevencijos zonos – tai strateginio triukšmo kartografavimo metodu nustatytos miesto gyvenamosios teritorijos (išskyrus infrastruktūros ir pramonės bei verslo), kuriose triukšmo lygis artimas ribinėms reikšmėms arba jas viršija (triukšmo lygis viršija vidutinę metinę integralaus paros triukšmo rodiklio 60 decibelų vertę ( $L_{dvn} \geq 60$  dBA) ir kurioje būtina vykdyti triukšmo lygių stebėseną ir įgyvendinti triukšmo prevencijos ir mažinimo priemones). Strateginiame triukšmo prevencijos žemėlapyje nustatomos jų ribos ties 60 decibelų vertės triukšmo lygio izohipse. Papildomas kontroliuojamas triukšmo rodiklis – vidutinis metinis nakties aplinkos triukšmo lygis. Gyvenamosiose teritorijose triukšmo prevencijos zonų ribos gali būti plečiamos, jei vidutinis metinis nakties aplinkos triukšmo lygis viršija 55 decibelų ( $L_{nakties} \geq 55$  dBA).

Vilniaus miesto savivaldybės triukšmo prevencijos zonų paskirtis – nustatyti miesto teritorijas, kuriose turi būti vykdoma triukšmo lygių stebėseną ir įgyvendinamos triukšmo prevencijos ir mažinimo priemonės, siekiant užtikrinti, kad:

- teritorijose, kuriose triukšmo lygis artimas ribinėms reikšmėms arba jas viršija, be specialių triukšmo emisijos ir sklaidos ribojimo priemonių nebūtų statomi ar įrengiami nauji triukšmo šaltiniai;
- teritorijose, kuriose triukšmo lygis artimas ribinėms reikšmėms arba jas viršija, be specialių akustinių priemonių nebūtų statomi triukšmui jautrūs pastatai (gyvenamieji namai, vaikų ugdymo ir mokymo įstaigos);
- nuo nepriimtinių triukšmo lygių būtų apsaugotos tyliųjų zonų teritorijos;
- esama triukšmo emisija ir sklaida būtų stebima ir planingai mažinama.

30. Atlikus antrąjį Vilniaus miesto strateginį triukšmo kartografavimą nustatytos naujausios Vilniaus miesto savivaldybės triukšmo prevencijos zonos. Lyginant pirmojo strateginio kartografavimo rezultatus su antrojo strateginio kartografavimo rezultatais, pastebimas ženklus bendras viršnorminio triukšmo veikiamo žmonių skaičiaus sumažėjimas, ypač nakties metu. Į naujausius triukšmo modeliavimo įvesties duomenis buvo įtrauktos naujos gatvės (Tūkstantmečio g., Pietinis aplinkkelis ir kt.), viadukai, estakados bei atitinkami

autotransporto srautai. Pagal antrojo strateginio triukšmo kartografavimo rezultatus buvo nustatyta, kad plėtėsi žemiausios triukšmo ribos (pagal , kurias tikslinamos triukšmo prevencijos zonos) nuo 60 dBA ( $L_{dvn}$ ), todėl prevencijos zonų ribos taip pat plėtėsi, papildomai į prevencijos zonas buvo įtrauktas ir naujos teritorijos prie naujai kartografuojamu gatvių, kur triukšmo ribos artimos arba viršija normas gyvenamose teritorijose

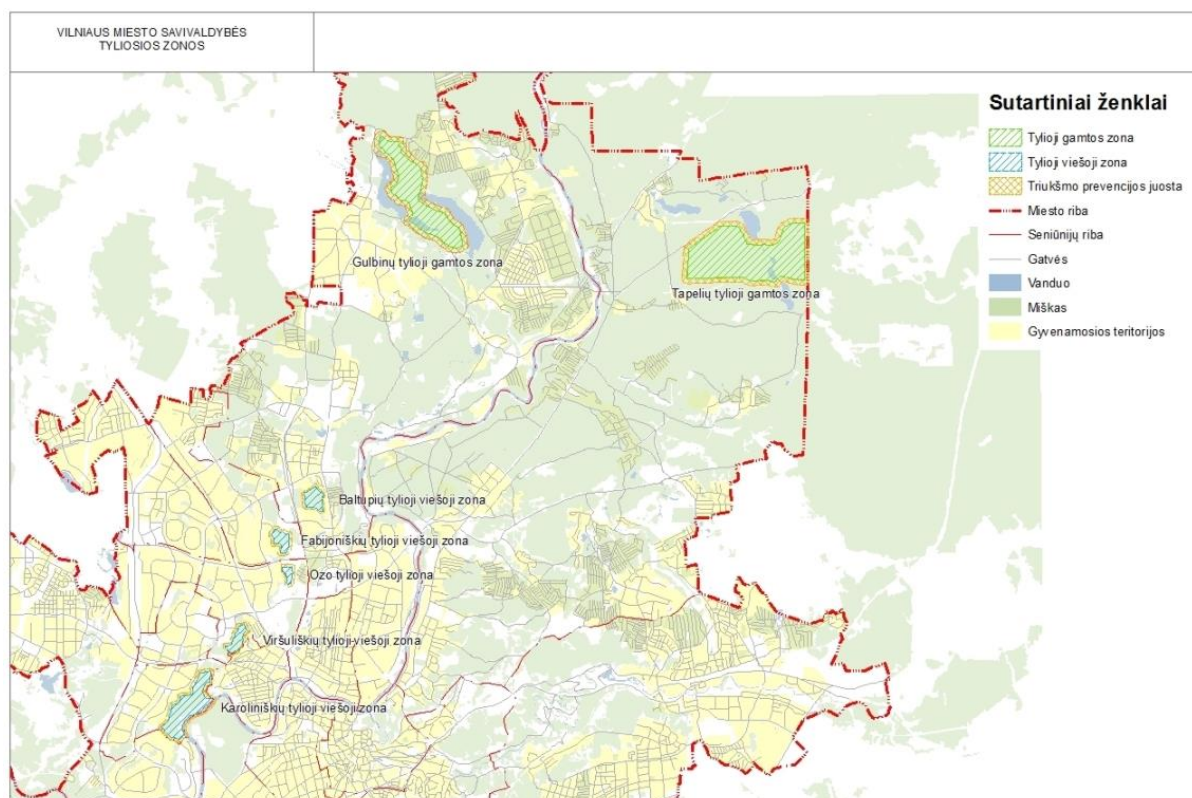


1 pav. Triukšmo prevencijos zonos

31. Vilniaus miesto savivaldybės triukšmo prevencijos zonų reglamentas – apibrėžia triukšmo prevencijos zonų statusą, triukšmo valdytojų pareigas, įgyvendino administravimą ir nustato bendruosius veiklos triukšmo prevencijos zonose reikalavimus, triukšmo prevencijos priemonių taikymą bei triukšmo šaltinių valdytojų pareigas.

32. Tyliosios zonos buvo nustatytos ir patvirtintos remiantis pirmojo strateginio triukšmo kartografavimo rezultatais. Vilniaus miesto savivaldybės teritorijoje šiuo metu yra įteisintos 7 tyliosios zonos:

- 32.1. Gulbinų tylioji gamtos zona (plotas – 142 ha);
- 32.2. Tapelių tylioji gamtos zona (plotas – 280 ha);
- 32.3. Viršuliškių tylioji viešoji zona (plotas – 14 ha);
- 32.4. Karoliniškių tylioji viešoji zona (plotas – 68 ha);
- 32.5. Baltupių tylioji viešoji zona (plotas – 18 ha);
- 32.6. Fabijoniškių tylioji viešoji zona (plotas – 14 ha);
- 32.7. Ozo tylioji viešoji zona (plotas – 6 ha).



2 pav. Tyliosios zonos

33. Vilniaus miesto savivaldybė nėra įteisinusi tyliųjų aglomeracijos zonų, nes tyliosios aglomeracijos zonos steigiamos gyventojų iniciatyva, tai yra, pagal teritorijų bendruomenės ar kelių namų bendrijų prašymą. Tokių prašymų savivaldybė nėra gavusi. Tyliosios aglomeracijos zonos plotas neturėtų būti mažesnis nei 2 ha.

34. Vilniaus miesto savivaldybės tyliųjų zonų statusą ir nustato bendruosius veiklos tyliosiose zonose reikalavimus apibrėžia Vilniaus miesto savivaldybės tyliųjų zonų reglamentas.

35. Vilniaus miesto savivaldybės tyliųjų zonų paskirtis – sukurti miesto gyventojams ir svečiams akustinio komforto teritorijas viešosiose, gamtinėse ir gyvenamosiose erdvėse, kuriose būtų galima pailsėti nuo miesto triukšmo, išvengti jo dirginimo, garantuoti, kad nustatytose zonose triukšmo lygis neviršytų nustatytų (griežtesnių nei bendros triukšmo lygio normos) normatyvinių dydžių.

36. Atliekant tyliųjų zonų triukšmo poveikio vertinimą, buvo panaudoti 2012 m. triukšmo kartografavimo rezultatai nuo autotransporto, geležinkelių, oro uosto bei 2009 m. triukšmo kartografavimo rezultatai nuo pramonės objektų. Pagal atliktą analizę nustatyta, kad didžiausią neigiamą poveikį ir grėsmę kelia tik triukšmas nuo autotransporto (geležinkelių, oro uosto ir pramonės triukšmo šaltiniai yra nutolę saugiu, triukšmo atžvilgiu, atstumu nuo tyliųjų zonų arba poveikis labai mažas ir triukšmo normos nėra viršijamos), todėl vykdant tyliųjų zonų monitoringo programą buvo atliktas atskiras triukšmo sklaidos modeliavimas tyliųjų zonų teritorijose pagal 2013 metais atliktus autotransporto srautų stebėjimo rezultatus gatvėse ir jų atkarpose aplink tyliąsias zonas. 2013 metais buvo atnaujintos 36 sankryžos, išskirtinai, įtakojančios tyliųjų zonų akustinę aplinką, iš viso atnaujinta 151 gatvių atkarpa. Pagal išmatuotus gatvių atkarpų automobilių srautų bei 2012 metų triukšmo kartografavimo duomenis buvo atlikti 7 triukšmo modeliavimai esamų tyliųjų zonų teritorijų ribose: Gulbinų tyliojoje zonoje, Tapelių tyliojoje gamtos zonoje, Viršuliškių tyliojoje viešojoje zonoje, Karoliniškių

tylioje viešojoje zonoje, Baltupių tylioje viešojoje zonoje, Fabijoniškių tylioje viešojoje zonoje ir Ozo tylioje viešojoje zonoje.

Pagal naudota modeliavimo metodiką, kurioje nėra įvertinami apželdinimo sprendiniai, visų tyliųjų zonų pakraščiuose nustatyti teoriniai (iki 5 dBA) triukšmo lygio viršijimai.

Gulbinų, Tapelių gamtines ir Karoliniškių, Fabijoniškių, Baltupių viešąsias zonas supa tankus miškų masyvas, todėl vadovaujantis Lietuvos automobilių kelių direkcijos prie Susisiekimo ministerijos generalinio direktoriaus 2010 m. balandžio 1 d. įsakymu Nr. V-88 „Dėl dokumento „Aplinkosauginių priemonių projektavimo, įdiegimo ir priežiūros rekomendacijos. Kelių eismo triukšmo mažinimas APR-T 10“ patvirtinimo“ „X SKIRSNIS. ŽELDINIAI“, pagal kurį triukšmo lygis gali sumažėti 4–8 dBA, jei apsauginių želdinių juostos plotis  $\geq 10$  m, todėl, teoriškai šiose zonose triukšmo lygis neturėtų viršyti leistinų nustatytų ribinių verčių. Vidutinis prevencijos juostų plotis su miškų masyvu aplink tyliąsias zonas yra nuo 30 m iki 65 m tyliųjų viešųjų zonų pakraščiuose ir nuo 65 m iki 115 m tyliųjų gamtos zonų pakraščiuose.

Ozo tylioji viešoji zona nėra apsupta natūralių želdinių apsaugos juostos, triukšmo vertė zonos pietiniame pakraštyje viršija leistiną normą 4,64 dBA vakaro metu (riba  $L_{\text{vakaro}} = 56$  dBA).

Planuojamas kasmetinis tyliųjų zonų stebėjimas, didžiausią dėmesį skiriant bendros akustinės situacijos aplink tyliąsias zonas pokyčiams (mažėja ar didėja triukšmas). Esant žymiems triukšmo lygio pasikeitimams, numatoma imtis triukšmo prevencinių priemonių ir/arba atlikti tyliųjų zonų ribų patikslinimo darbus.

37. Tyliųjų zonų apsaugai, aplink tyliąsias zonas įsteigtos ir patvirtintos triukšmo prevencijos juostos:

37.1 Triukšmo prevencijos juosta aplink tyliąją gamtos zoną yra vidutiniškai 115 m pločio. Esant absorbuojančiai aplinkai, juostos plotis gali būti mažinamas iki 65 m. Esant atspindinčiai aplinkai, juostos plotis turi būti didinamas iki 500 m.

37.2 Triukšmo prevencijos juosta aplink tyliąją viešąją zoną yra vidutiniškai 65 m pločio. Esant triukšmą absorbuojančiai aplinkai, juostos plotis gali būti mažinamas iki 30 m. Esant atspindinčiai aplinkai, juostos plotis gali būti didinamas iki 300 m.

## VI. ĮGYVENDINTOS TRIUKŠMO MAŽINIMO IR PREVENCIJOS PRIEMONĖS 2009–2013 M.

Eil. nr.	Įgyvendintos priemonės, veiksmai	Metai
1.	Įsteigtos 7 tyliosios zonos, vykdytas tyliųjų zonų stebėjimas, parengti ir patvirtinti tyliųjų zonų reglamentai, metodinės rekomendacijos.	2011–2013
2.	Įsteigtos triukšmo prevencijos zonos ir patvirtinti jų reglamentai.	2011
3.	Sukurta Vilniaus miesto savivaldybės triukšmo valdymo ir duomenų bazių sistema.	2009–2013
4.	Pagal atskyras programas renovacijų metu vykdytas langų keitimas mokyklose, vaikų darželiuose, kitose švietimo ir sveikatos apsaugos įstaigose. 2013 m. atnaujinta 9 ugdymo įstaigos, iš jų viena Valstybės kapitalo investicijų programos lėšomis atnaujinta, likusios 8 įstaigos atnaujinamos ES ir Savivaldybės lėšomis. 2012 m. Šešios įstaigos dalyvavo langų-stogų-sanmazgų remonto atlikimo programoje: 4 lopšeliai darželiai, 1 darželis-mokykla ir 1 vidurinė mokykla.	2009–2013
5.	Vilniaus Pietinio aplinkkelio 1 etapo įgyvendinimo metu pagal parengtą Vilniaus Pietinio aplinkkelio aplinkosauginę dalį buvo pakeisti gyvenamųjų namų langai.	2012
6.	Vilniaus Pietinio aplinkkelio 3 etapo įgyvendinimo metu pagal parengtą Vilniaus Pietinio aplinkkelio aplinkosauginę dalį buvo pakeisti gyvenamųjų namų langai bei pastatyta 220 m ilgio akustinė sienutė prie Kirtimų gatvėje esančių gyvenamųjų namų, automobilių srautų persiskirstymo dėka ženkliai sumažėjo triukšmas prie Naujamiesčio gatvių.	2013
7.	Pastatyta Transeuropinio tinklo jungtis – Vilniaus miesto vakarinio aplinkkelio II etapas (nuo L. Asanavičiūtės g. iki Ozo, pagal atliktą aplinkosauginę projekto dalį, įrengti pylimai apsaugantis nuo triukšmo gyvenamuosius namus. Baigta statyti 2014 m.	2009–2014
8.	Įvykdyta Gariūnų gatvės ir Gariūnų tilto rekonstrukcija. Baigta statyti 2014 m. Automobilių srautų persiskirstymo dėka ženkliai sumažėjo triukšmas Savanorių prospekto ir aplinkinėse gatvėse.	2009–2014
9.	Pastatyta IXB transporto koridoriaus (Žirnių g.) ir Vilniaus tarptautinio oro uosto jungtis. Baigta statyti 2014 m. Automobilių srautų persiskirstymo dėka sumažėjo triukšmas prie Naujamiesčio gatvių.	2012–2014
10.	Pastatyta Nemenčinės plento ir Lizdeikos gatvių jungtis.	2012–2014
11.	Mažinant triukšmo ir oro taršo nuo transporto eismo poveikį, buvo įrengti greičio ribojimo, krovinio transporto eismą draudžiantys, gyvenamosios zonos kelio ženklai: 1. Pylimėlių g., V. Sezemano g., Padvarės g., Klinikų, V. Grybo g., Pušyno Kelias, Verkių g., Kreakiškių g. 2. J. Kojelavičiaus g., Gulbinėlių g., Žolyno g., Šaulio g., Viršupio g., Rokantiškių g., Žaliųjų Ežerų g., Baldžio	2009–2013

	g., P. Vileišio g., Fizikų g. 3. Lentvario g. 4. Nemenčinės g. 5. Kareivių g., Giraitės g., H. Manto g., Nugalėtojų g. 6. Tyzenhauzu g. Geležinė g., Kudabos g., Pragiedrulių Sodų g., Kalvarijų g., Šv. Brunono Bonifaco g., B. Sruogos g., P. Vileišio g	
12.	Buvo tobulinama ir plečiama automatizuoto valdymo reguliavimo sistema: sukurta Vilniaus miesto šviesoforinių sankryžų, bei kitų CEV sistemos posistemių duomenų bazė, kuri leidžia pagal gedimų rūšį analizuoti visų sankryžų ar posistemių veikimą bei sutrikimus, į Centrinę eismo valdymo sistemą, buvo pajungiamos naujos sankryžos bei duomenų bazės. Automobilių srautų persiskirstymo dėka i sumažėjo triukšmas miesto centro ir aplinkinėse gatvėse.	2009–2013
13.	Įrengtos naujos Viešojo eismo juostos, pagal keleivių srautų stebėjimo duomenis, koreguoti VT eismo tvarkaraščiai, keistos transporto priemonių talpos. Santykinai sumažėjo privačių lengvųjų automobilių naudojimas.	2012–2013
14.	Pastoviai vykdoma keleivių srautų stebėseną, pagerėjo viešojo transporto darbas. Sumažėjo eismo intervalai tarp reisų. Racionaliau naudojamos transporto priemonės.	2009–2013
15.	Optimizuota ir užtikrinta miesto visuomeninio transporto maršrutinio tinklo plėtra ir modernizavimas: atnaujinti viešojo transporto parkai naujomis ekologiškomis transporto priemonėmis.	2012–2013
16.	Parengtas Vilniaus miesto dviračių takų specialusis planas.	2013
17	Vykdyti miesto dviračių takų infrastruktūros objektų priežiūros ir remonto darbai.	2012
16	Siekiant plėtoti miesto dviračių tinklą, privačiomis lėšomis, buvo įgyvendintas dviračių nuomos sistemos projektas.	2013

## VII. 2014–2018 METAIS PLANUOJAMOS ĮGYVENDINTI TRIUKŠMO MAŽINIMO IR PREVENCIJOS PRIEMONĖS

Eil. nr.	Priemonės, veiksmai	Atsakingi organizatoriai, vykdytojai	Terminai (m.)
<b>1. Vykdyti Vilniaus miesto savivaldybės triukšmo prevencijos ir tyliųjų zonų reglamentų nuostatus ir juos įgyvendinti:</b>			
1.1	Tyliųjų zonų projektinių pasiūlymų parengimas, ženklavimas ir kitų jų apsaugos priemonių įgyvendinimas, pagal projektinius pasiūlymus.	MŪTD, AAS, PASLAUGOS VYKDYTOJAS	2014–2018
1.2	Triukšmo stebėsenos ir kontrolės triukšmo prevencijos ir tyliosiose zonose organizavimas ir vykdymas.	AED, CSVTV, PASLAUGOS VYKDYTOJAS	2014–2018
1.3	Triukšmo valdymo ir stebėsenos triukšmo prevencijos ir tyliosiose zonose tobulinimas:		
1.3.1	Gyventojų apklausa ir viešosios nuomonės dėl tyliųjų zonų analizė, pasiūlymų vertinimas.	AED, CSVTV, PASLAUGOS VYKDYTOJAS	2014–2018
1.3.2	Ataskaitų ir pasiūlymų dėl reglamento įgyvendinimo pagal stebėsenos ir naujausius triukšmo kartografavimo rezultatus rengimas bei pasiūlymų įgyvendinimas.	AED, PASLAUGOS VYKDYTOJAS	2014–2018
1.3.3	Triukšmo prevencijos ir tyliųjų zonų reglamentų triukšmo stebėsenos ir kontrolės dokumentų tobulinimas.	AED, PASLAUGOS VYKDYTOJAS	2014–2018
1.4	Triukšmo prevencijos ir tyliųjų zonų ribų patikslinimas, vadovaujantis naujo kartografavimo rezultatais, naujų zonų steigimas, įvertinant gyventojų reikmes.	AED, PASLAUGOS VYKDYTOJAS	2014–2018
<b>2. Palaikyti ir tobulinti Vilniaus miesto savivaldybės triukšmo valdymo sistemą, pirmiausia, orientuotą į triukšmo prevenciją ir galutinį rezultatą, vykdyti triukšmo kartografavimą:</b>			
2.1	Vadovaujantis 2002-06-25 Europos Parlamento ir Komisijos direktyvos 2002/49/EB dėl aplinkos triukšmo įvertinimo ir valdymo nuostatomis, atlikti: Vilniaus aglomeracijos strateginį triukšmo kartografavimą, triukšmo šaltinių stebėseną, jų poveikio gyventojų sveikatai vertinimą, pagal triukšmo šaltinių duomenis, paros laiką ir kitus parametrus, situacijos analizę.	AED, PASLAUGOS VYKDYTOJAS	2014–2018

2.2	Gamybos įmonių, naudojančių triukšmą skleidžiančius šaltinius, apskaitos ir triukšmo prevencijos sistemos suformavimas. Surinkti duomenis iš valstybinėms institucijoms teikiamų PAV, SPAV, TIPK ataskaitų, apdoroti ir sukelti duomenis į duomenų bazes, skirtas triukšmo kontrolei ir prevencijos vykdymui.	AED, MŪTD, PASLAUGOS VYKDYTOJAS	2014–2018
2.3	Pagal surinktus duomenis atlikti pramonės, komunalinio ūkio, teikiančių įvairias paslaugas ir kitų stacionarių objektų triukšmo sklaidos poveikio gyvenamajai aplinkai analizės, pateikti rekomendacijas triukšmo sklaidai mažinti.	MŪTD, AED, PASLAUGOS VYKDYTOJAS	2014–2018
2.4	Triukšmo (nuo įvairių šaltinių) poveikio analizė ir vertinimas, sklaidos ribojimo priemonių planavimas prie gyvenamųjų namų, vaikų ugdymo ir sveikatinimo įstaigų, projektinių pasiūlymų rengimas teritorijose pagal Vilniaus miesto savivaldybės 2014–2018 m. triukšmo kartografavimo, prevencijos ir mažinimo programos IV skyriaus 14, 15, 16, 18, 19, 20, 21, 22, 23, 24, 25, 27, 28, 30 lenteles. Lokaliuose vietose ir pagal gyventojų skundus atlikti triukšmo lygių analizę.	MŪTD, AED, PASLAUGOS VYKDYTOJAS	2014–2018
2.5	Pagal atliktus triukšmo stebėjimo ir vertinimo rodiklius pavojingiausiose teritorijose parinkti ir teikti siūlymus projektų rengėjams dėl triukšmą mažinančių priemonių planavimo ir projektavimo.	MŪTD	2014–2018
2.6	Specialių triukšmą mažinančių užtvarų statyba, įrengimas (Akustinių sienučių, pylimų įrengimas, objektų apželdinimas ir kt. prevencinių priemonių įgyvendinimas).	MŪTD, AED	2014–2018
2.7	Parengti triukšmo duomenų sistemas, kad jos būtų prieinamos ir jomis galėtų naudotis Savivaldybės padalinių specialistai (instaliuoti, apmokyti specialistus, paruošti naudojimosi instrukcijas).	AED PASLAUGOS VYKDYTOJAS	2014–2018
2.8	Kasmet vykdyti triukšmo prevencijos ir mažinimo priemonių diegimo efektyvumo vertinimą.	AED. PASLAUGOS VYKDYTOJAS	2014–2018
2.9	Triukšmo valdymo ataskaitų rengimas ir teisės aktų nustatyta tvarka teikimas Savivaldybės ir valstybės institucijoms, jų	AED, PASLAUGOS VYKDYTOJAS	2014–2018

	viešinimas internetinėje svetainėje ir kt. žiniasklaidos priemonės.		
2.10	Langų keitimas švietimo ir sveikatos apsaugos įstaigose į geriau triukšmą sulaikančius langus.	ŠKSD, AED	2014–2018
2.11	Daugiabučių namų renovavimas – triukšmą sulaikančių fasadų įrengimas, kokybiškas balkonų įstiklinimas, langų keitimas.	MPD, AED	2014–2018
2.12	Rengti ir viešinti ( <a href="http://www.aplinka.vilnius.lt">www.aplinka.vilnius.lt</a> ) informaciją apie triukšmo šaltinių valdytojų prievolę savivaldybės vykdomajai institucijai pateikti su triukšmu susijusios veiklos triukšmo šaltinių duomenis. Parengti teikiamų triukšmo šaltinių duomenų ataskaitos formą ir ją pavišinti.	AED, PASLAUGOS VYKDYTOJAS	2014–2018
<b>3. Sumažinti automobilių transporto keliamą triukšmą, tobulinant miesto susisiekimą, eismo organizavimą, gatvių infrastruktūrą ir diegiant kitas automobilių triukšmą mažinančias priemones:</b>			
3.1	Automobilių srautų stebėseną, kasmetinis, sezoninis miesto gatvių automobilių srautų parametrų duomenų surinkimas, vertinimas ir integravimas į triukšmo sklaidos modelius.	AED, PASLAUGOS VYKDYTOJAS	2014–2018
3.2	Naujų gatvių dalių, sankryžų kaip triukšmo šaltinių modelių parengimas, atnaujinimas ir integravimas į triukšmo sklaidos modelius.	AED, PASLAUGOS VYKDYTOJAS	2014–2018
3.3	Atlikti triukšmo stebėseną ir analizę nustatytose jautriausiose miesto zonose, kuriose dėl automobilių transporto srauto susidaro aukšti triukšmo lygiai, įvertinti galimybes srautų mažinimui, jų struktūros pakeitimo, gerinant gatvių pralaidumą.	AED, PASLAUGOS VYKDYTOJAS	2014–2018
3.4	Miesto gatvėse, kuriose nakties laikotarpiu aukšti triukšmo lygiai, nukreipti automobilių transporto srautus kitais maršrutais. Parengti eismo reguliavimo ir ženklavimo schemas ir paženklinėti gatves.	MŪTD, SP	2014–2018
3.5	Atlikti analizę ir (pagal gyventojų skundus) pateikti siūlymus dėl automobilių triukšmo sklaidos mažinimo, triukšmo prevencinių priemonių įrengimo, įvertinus triukšmo ekranų svarbą, optimalią vietą.	MŪTD, AED, PASLAUGOS VYKDYTOJAS	2014–2018
3.6	Toliau plėtoti koordinuoto eismo sistemą pagrindiniuose automobilių transporto koridoriuose.	MŪTD, SP	2014–2018

3.7	Mesto gatvėse, kuriose yra aukšti triukšmo lygiai, organizuoti kuo tolygesnį eismą, įgyvendinti suderintų šviesoforų valdymą.	MŪTD, SP	2014–2018
3.8	Siekiant apsaugoti senamiestį nuo motorinio transporto neigiamo poveikio, mažinti automobilių stovėjimo vietų skaičių senamiesčio teritorijoje, kuriant daugiaaukščių aikštelių sistemą jo prieigose. Užduotis atliekamos remiantis 2014 metais atliktais Vilniaus miesto senamiesčio gatvių eismo organizavimo pasiūlymais.	MŪTD	2015–2020
3.9	Senamiesčio apsauga nuo motorinio transporto poveikio ribojant tranzitinį ir mažinant bendrą transporto eismą Senamiestyje. Užduotis atliekamos remiantis 2014 metais atliktais Vilniaus miesto senamiesčio gatvių eismo organizavimo pasiūlymais.	MŪTD	2015–2017
3.10	Senamiesčio apsauga nuo motorinio transporto poveikio: sukurti Senamiesčio visuomeninio transporto sistemą (Nauja transporto rūšis).	MŪTD	2014
3.11	Formuoti darnų miesto greitojo susisiekimo maršrutinį tinklą, įdiegti esamoms transporto rūšims greitojo eismo maršrutinį tinklą, panaudojant esamas ir formuojant naujas VT eismo juostas, įgyvendinant prioritetingas eismo sąlygas sankryžose. Rekomenduoja uždavinius įgyvendinti triukšmui jautriausiose gatvėse pagal Programos IV skyriaus 19, 20, 21 lenteles.	MŪTD, SP	2015–2020
3.12	Pradėti įgyvendinti naujos greitojo susisiekimo (atskiro arba dalinio eismo pirmumo) VT rūšies įvedimą į miesto VT sistemą; atlikti miesto VT maršrutų ir eismo grafikų korektūrą pagal miesto keleivių srautų tyrimus, įvertinant naujai formuojamą greito susisiekimo VT tinklą.	MŪTD, SP	2015–2020
3.13	Sistemiškai vykdyti gatvių dangų tvarkymo darbus, likviduojant duobes, dangos nelygumus, klojant mažiau triukšmo keliantį asfaltą.	MŪTD	2014–2018
3.14	Plėtoti viešąjį transportą, didinti jo patrauklumą, siekiant sumažinti automobilių srautą miesto gatvėse; atnaujinti VT parkus naujomis ekologiškomis, pritaikytomis neįgaliųjų pervežimui transporto priemonėmis.	MŪTD, SP	2015
3.15	Skatinti bemotorių transporto priemonių ir pėsčiųjų judėjimą, atlikti	MŪTD,	2015–2017

	gatvių eismo bei triukšmo poveikio analizę (atsižvelgiant į 2014 metais atliktus Vilniaus miesto senamiesčio gatvių eismo organizavimo pasiūlymus ir/arba naujai formuojamus gatvių eismo planus) pagal kurią būtų suprojektuotos ir įrengtos pėsčiųjų zonos ir trasos miesto centrinėje dalyje.	SP	
3.16	Plėtoti pėsčiųjų takų ir šaligatvių infrastruktūrą, siekiant sumažinti automobilių srautą miesto gatvėse.	MŪTD, SP	2014–2018
3.17	Užbaigti tarptautinę dviračių trasą „Eurovelo“, įrengti kitas kokybiškas dviračių trasas / takus Vilniaus miesto teritorijoje (pagal patvirtintą dviračių trasų / takų schemą).	MŪTD, SP	2016–2020
3.18	Pagal 2014 metais atliktus Vilniaus miesto senamiesčio gatvių eismo organizavimo pasiūlymus ir/arba naujai formuojamus gatvių eismo planus bei Vilniaus miesto integruotų teritorijų vystymo programą įrengti B & R (Bike & Ride) aikšteles transporto mazguose; sudaryti sąlygas veloparkų kūrimuisi, kuriuose būtų teikiama dviračių parkavimo (tarp jų ir saugojimo), remonto, dviračių nuomos ir kitos aptarnavimo paslaugos.	MŪTD, SP	2015–2020
3.19	Pagal 2014 metais atliktus Vilniaus miesto senamiesčio gatvių eismo organizavimo pasiūlymus ir/arba naujai formuojamus gatvių eismo planus bei Vilniaus miesto integruotų teritorijų vystymo programą diegti miesto VT galiniuose žieduose automobilių stovėjimo aikšteles, skirtas P & R (Park & Ride) sistemai realizuoti.	MŪTD, SP	2015–2020
3.20	Užbaigti Vakarinę eismo gatvę nuo Oslo g. iki Ukmergės pl. su skirtingo lygio sankryžomis ir perėjomis.	MŪTD	2015–2017
3.21	Suprojektuoti ir nutiesti Šiaurinę gatvę nuo Vakarinio greitkelio iki Kareivių–Žirmūnų g. sankryžos.	MŪTD	2015–2020
3.22	Rekonstruoti Geležinio Vilko g. atkarpą tarp Pietario g. ir Gerosios Vilties g..	MŪTD	2015–2017
3.23	Rekonstruoti Nemenčinės pl. nuo Kairėnų g. iki Antavilių gyvenvietės iki 4 eismo juostų.	MŪTD	2016–2017
3.24	Užbaigti Vilniaus g. (A1 kelio) rekonstrukciją Grigiškėse.	MŪTD	Projektą rengia ir įgyvendina LAKD prie SM)

3.25	Rekonstruoti Dariaus ir Girėno g.	MŪTD	2015–2016
3.26	Rekonstruoti Olandų–Antakalnio–T.Kosciuškos g. sankryžą	MŪTD	2014–2020
3.27	Projektuoti ir įgyvendinti triukšmo šaltinių ekranavimo ir kitas akustinės taršos ribojimo priemonės (G.Vilko g. nuo A. Goštauto g. iki Pakalnės g.).	MŪTD, AED	2014–2017
<b>4. Sumažinti geležinkelių transporto keliamą triukšmą, tobulinant geležinkelių infrastruktūrą, eismo organizavimą ir diegiant kitas geležinkelių transporto triukšmą mažinančias priemones:</b>			
4.1	Sumažinti krovinių traukinių, važiuojančių geležinkelių linija per centrinę Vilniaus geležinkelio stotį, skaičių (ne mažiau 10 %).	Veiksmus planuoja LG	2014–2018
4.2	Su Savivaldybe suderintose triukšmingiausiose miesto teritorijose Projektuoti ir statyti akustines sienes bei ekranus arba diegti pagal efektyvumą jiems adekvačias priemones, siekiant sumažinti geležinkelių transporto triukšmo poveikį aplinkai, pirmiausiai gyvenamiesiems pastatams (Vilniaus aglomeracijoje pagal Vilniaus miesto savivaldybės strateginio triukšmo kartografavimo arba kitus rezultatus)	Veiksmus planuoja LG, AED	2014–2018
4.3	Modernizuoti geležinkelių transporto priemones, tobulinti eismo organizavimą, projektuoti ir diegti kitas akustines priemones siekiant sumažinti triukšmo poveikį aplinkai.	Veiksmus planuoja LG	2014–2018
<b>5. Pasiiekti, kad didėjant orlaivių skrydžių skaičiui nedidėtų oro transporto keliamas triukšmas ir poveikis aplinkai:</b>			
5.1	Nustatyti orlaivių keliamo triukšmo problematiškiausias vietas ir planuoti veiksmus bei priemones padėčiai taisyti, įvertinant orlaivių triukšmo kartografavimo rezultatus.	Veiksmus planuoja TVOU, AED	2014–2018
5.2	Sugriežtinti orlaivių trajektorijų koordinavimą ir kontrolę, prireikus atlikti orlaivių trajektorijų koridorių parametrų patikslinimą.	Veiksmus planuoja TVOU	2014–2018
5.3	Organizuoti nuolatinę uosto orlaivių triukšmo kontrolę, ją tobulinti iki nuolatinės triukšmo lygių stebėsenos su valdymo sistema.	Veiksmus planuoja TVOU	2014–2018

Santrumpų naudojamų grafoje „Atsakingi organizatoriai, vykdytojai“ paaiškinimas:

**AED** – Vilniaus miesto savivaldybės administracijos Aplinkos apsaugos skyrius;

**CAA** – Civilinės aviacijos administracija;

**CSVT** – Vilniaus miesto savivaldybės administracijos Civilinės saugos ir viešosios tvarkos departamentas;

**MŪTD** – Vilniaus miesto savivaldybės administracijos miesto ūkio ir transporto departamentas;

**LAKD** – Lietuvos automobilių kelių direkcija prie Susisiekimo ministerijos;

**LG** – Akcinė bendrovė „Lietuvos geležinkeliai“;

**MPD** – Vilniaus miesto savivaldybės administracijos Miesto plėtros departamentas;

**ŠKSD** – Švietimo, kultūros ir sporto departamentas;

**ONA** – Oro navigacija;

**SP** – Savivaldybės įmonė „Susisiekimo paslaugos“;

**TVOU** – Tarptautinis Vilniaus oro uostas;

**VP** – Savivaldybės įmonė „Vilniaus planas“;

## VIII. PROGRAMOS ĮGYVENDINIMAS

38. Programa įgyvendinama parengus ir patvirtinus Vilniaus miesto savivaldybės 2014–2018 m. triukšmo prevencijos veiksmų planą.

39. Programai įgyvendinti naudojamos Lietuvos Respublikos valstybės, Vilniaus miesto savivaldybės (toliau – Savivaldybė) biudžeto, Lietuvos Respublikos Susisiekimo ministerijos biudžeto, Vilniaus miesto aplinkos apsaugos rėmimo programos, sveikatos apsaugos fondo lėšos, pramonės triukšmo šaltinio operatoriaus biudžeto, taip pat lėšos, gautos iš tarptautinių fondų ir organizacijų bei kitos lėšos.

40. Planavimo organizatoriai, planuojamos ūkinės veiklos užsakovai, Savivaldybės teritorijoje rengdami ir tvirtindami teritorijų planavimo dokumentus ir planuodami ūkinę veiklą, privalo užtikrinti, kad nebus viršijami nustatyti triukšmo ribiniai dydžiai.

41. Vadovaujantis Triukšmo valdymo įstatymu, Savivaldybės institucijos privalo reikalauti, kad triukšmo šaltinių valdytojai:

41.1. planuojantys savo ūkinėje veikloje naudoti stacionarius triukšmo šaltinius, įstatymų ir kitų teisės aktų nustatyta tvarka atliktų triukšmo poveikio visuomenės sveikatai ir aplinkai vertinimą;

41.2. planuojantys statybos, remonto, montavimo darbus gyvenamosiose vietovėse, ne vėliau kaip prieš 7 kalendorines dienas iki šių darbų pradžios pateiktų Savivaldybės institucijoms informaciją apie triukšmo šaltinių naudojimo vietą, planuojamą triukšmo lygį ir jo trukmę per parą, triukšmo mažinimo priemones;

41.3. tikslintų ir keistų triukšmo šaltinių naudojimo trukmę ir konkretų šių šaltinių veiklos pradžios ir pabaigos laiką;

41.4. triukšmo prevencijos zonose, išduodant leidimą statyti, atlikti prognozuojamą triukšmo lygių įvertinimą, numatyti, kad užbaigtuose statiniuose būtų atliktos ekspertizės ir nustatyta ar įgyvendinti visi triukšmo mažinimo reikalavimai.

42. Siekdama apsaugoti žmonių sveikatą ir aplinką, kai viršijami triukšmo ribiniai dydžiai, Savivaldybės administracija kartu su Lietuvos Respublikos sveikatos apsaugos ministerija ar jos įgaliota institucija turi teisę laikinai:

42.1 apriboti stacionarių triukšmo šaltinių veiklą;

42.2 taikyti kitas triukšmo mažinimo priemones;

42.3 suderinusios su Lietuvos Respublikos susisiekimo ministerija, nustatytoje teritorijoje apriboti arba uždrausti transporto priemonių eismą.

43. Triukšmo šaltinių valdytojai privalo laikytis nustatytų triukšmo ribinių dydžių ir užtikrinti, kad naudojamų įrenginių triukšmo lygis neviršytų vietovei, kurioje naudojami triukšmo šaltiniai, nustatytų triukšmo ribinių dydžių.

44. Triukšmo prevencijos zonose ūkio subjektams draudžiama planuoti ir vykdyti ūkinę veiklą, kuriai naudojami nauji triukšmo šaltiniai, kol bus gautas leidimas-higienos pasas. Triukšmo šaltinio valdytojai leidimą-higienos pasą išdavusiai valstybės institucijai privalo teikti ataskaitas. Ataskaitų teikimo tvarkos aprašą, turinį ir formą nustato Lietuvos Respublikos sveikatos apsaugos ministerija.

45. Triukšmo prevencijos zonose ir tyliose zonose, kuriose triukšmas viršija arba gali viršyti nustatytus ribinius dydžius, turi būti vykdoma triukšmo lygių kontrolė. Triukšmas matuojamas standartizacijos norminių dokumentų nustatyta tvarka.

46. Triukšmo kontrolę atlieka teisės aktų įgaliotos Savivaldybės institucijos. Triukšmo kontrolę atliekančios Savivaldybės institucijos teikia asmenims triukšmo prevencijos ir mažinimo priemonių įgyvendinimo reikalavimus. Šiuos reikalavimus turi įvykdyti triukšmo valdymo įstatymo nustatytais terminais.

47. Triukšmo šaltinių valdytojai, laiku neįvykdę nustatytų reikalavimų, atsako įstatymų nustatyta tvarka. Jei triukšmo prevencijos priemonėms įgyvendinti reikia didelių kapitalinių sąnaudų ir ilgesnio laiko, triukšmo valdytojai triukšmo mažinimo planus suderina su triukšmą kontroliuojančiomis institucijomis.

48. Triukšmo šaltinių valdytojams už atsisakymą sudaryti triukšmo mažinimo planą įstatymų ir kitų teisės aktų nustatyta tvarka panaikinamas leidimo-higienos paso užsiimti ūkine veikla, dėl kurios gali būti viršijami kontroliuojamo triukšmo ribiniai dydžiai, galiojimas. Triukšmo šaltinio valdytojas, padaręs žalos žmonių sveikatai, turtui, aplinkai, privalo ją atlyginti įstatymų nustatyta tvarka.

49. Vilniaus miesto savivaldybės administracija atsakinga už Programos įgyvendinimą. Kitos organizacijos ir institucijos, atsakingos už didelio triukšmo šaltinius Vilniaus aglomeracijoje, dalyvauja triukšmo valdymo programoje ir vykdo Savivaldybės iškeltus tikslus pagal suderintus su Savivaldybe ir jų patvirtintus priemonių ir veiksmų planus.

50. Programos darbai yra tęstiniai ir turi būti vykdomi visus metus.

51. Efektyviam Programos įgyvendinimui svarbus Savivaldybės, akcinės bendrovės „Lietuvos geležinkeliai“, Lietuvos automobilių kelių direkcijos, Vilniaus tarptautinio oro uosto triukšmo prevencijos ir mažinimo veiksmų koordinavimas.

---