

PATVIRTINTA
Vilniaus miesto savivaldybės tarybos
2014 m. rugsėjo d.
sprendimu Nr.
PROJEKTAS

VILNIAUS MIESTO SAVIVALDYBĖS TRIUKŠMO PREVENCIJOS 2014–2018 METŲ PLANAS

I. BENDROSIOS NUOSTATOS

1. Vilniaus miesto savivaldybės triukšmo prevencijos 2014–2018 m. planas (toliau – Planas) parengtas įgyvendinant Lietuvos Respublikos triukšmo valdymo įstatymą (toliau – Triukšmo valdymo įstatymas) (Žin., 2004-11-11 Nr. 164-5971, 2006-06-30 Nr. 73-2760) ir vadovaujantis 2002-06-25 Europos Parlamento ir Komisijos direktyvos 2002/49/EB dėl aplinkos triukšmo įvertinimo ir valdymo (toliau – ES direktyva 2002/49/EB) nuostatomis.

2. Plano paskirtis – pateikti išsamią triukšmo lygių analizę, numatyti galimas triukšmo prevencines priemones bei triukšmo mažinimo strategiją bei uždavinius iki 2018 metų. Plano tikslas – kryptingai ir efektyviai įgyvendinti Vilniaus aglomeracijos aplinkos triukšmo prevencijos, jo lygių ir neigiamo poveikio žmonių sveikatai mažinimo priemones.

3. Plane vartojamos sąvokos atitinka Triukšmo valdymo įstatymo ir ES direktyvos 2002/49/EB sąvokas. Plane numatyti tikslai ir uždaviniai atitinka pagrindinių teisės dokumentų, reglamentuojančių triukšmo valdymą, nuostatas.

4. Planas atnaujinamas kas penkeri metai, atsižvelgiant į Vilniaus miesto reikmes, galimybes, naujai priimtus nacionalinius ir Europos Sąjungos (toliau – ES) teisės aktus ir rekomendacijas aplinkos triukšmo valdymo srityje. Plano tikslai detalizuojami į uždavinius ir veiksmus. Plano pagrindu rengiama ir tvirtinama Vilniaus miesto savivaldybės triukšmo kartografavimo, prevencijos ir mažinimo 2014–2018 m. programa.

5. Vadovaujantis Aplinkos triukšmo direktyva (2002/49/EB) ir Lietuvos Respublikos Triukšmo valdymo įstatymu (Žin., 2004, Nr. 164-5971) už Vilniaus miesto savivaldybės triukšmo prevencijos plano 2014-2018 m. rengimą yra atsakinga Vilniaus miesto savivaldybės administracija. Pagal Lietuvos Respublikos Triukšmo valdymo įstatymo 13 straipsnį, Vilniaus miesto savivaldybės taryba tvirtina savivaldybės triukšmo prevencijos veiksmų planus. Vilniaus miesto savivaldybės vykdomosios institucijos, kiti pavaldūs viešojo administravimo subjektai įgyvendina patvirtintą planą pagal pagrindinių institucijų kompetenciją.

II. TEISINĖ SITUACIJA IR GALIOJANČIOS TRIUKŠMO RIBINĖS VERTĖS

6. Pagrindiniai teisės aktai apibrėžiantis triukšmo valdymą, triukšmo prevenciją ir įvertinimą:

6.1. Lietuvos Respublikos triukšmo valdymo įstatymas (Žin., 2004-11-11 Nr. 164-5971, 2006-06-30 Nr. 73-2760).

6.2. 2002 m. birželio 25 Europos Parlamento ir Komisijos direktyvos 2002/49/EB dėl aplinkos triukšmo įvertinimo ir valdymo.

6.3. Lietuvos higienos norma HN 33:2011 „Triukšmo ribiniai dydžiai gyvenamuosiuose ir visuomeninės paskirties pastatuose bei jų aplinkoje“, patvirtinta Lietuvos Respublikos sveikatos apsaugos ministro 2011 m. birželio 13 d. įsakymu Nr. V-604 (Žin., 2011, Nr. 75-3638).

6.4. Triukšmo prevencijos viešosiose vietose taisyklės (toliau – taisyklės) parengtos vadovaujantis Lietuvos Respublikos triukšmo valdymo įstatymu (Žin., 2004, Nr. 164-5971), Lietuvos Respublikos Vyriausybės 2007 m. birželio 6 d. nutarimu Nr. 564 „Dėl Valstybinės triukšmo prevencijos veiksmų 2007–2013 metų programos patvirtinimo“ (Žin., 2007, Nr. 67-2614), Lietuvos Respublikos sveikatos apsaugos ministro 2011 m. birželio 13 d. įsakymu Nr. V-604 „Dėl Lietuvos higienos normos HN 33:2011 „Triukšmo ribiniai dydžiai gyvenamuosiuose ir visuomeninės paskirties pastatuose bei jų aplinkoje“ patvirtinimo“ (2011, Nr. 75-3638).

6.5. Vilniaus miesto savivaldybės tyliųjų zonų reglamentas, patvirtintas 2011 m. gruodžio 14, sprendimo Nr. 1-341 (Vilniaus miesto savivaldybės tarybos sprendimas dėl Vilniaus miesto savivaldybės tyliųjų zonų nustatymo, Vilniaus miesto savivaldybės tyliųjų ir triukšmo prevencijos zonų ribų, metodinių rekomendacijų ir reglamentų tvirtinimo).

6.6. Vilniaus miesto savivaldybės triukšmo prevencijos zonų reglamentas, patvirtintas 2011 m. gruodžio 14, sprendimo Nr. 1-341 (Vilniaus miesto savivaldybės tarybos sprendimas dėl Vilniaus miesto savivaldybės tyliųjų zonų nustatymo, Vilniaus miesto savivaldybės tyliųjų ir triukšmo prevencijos zonų ribų, metodinių rekomendacijų ir reglamentų tvirtinimo).

6.7. Vilniaus aglomeracijos 2012 m. triukšmo kartografavimo ir prevencijos rodikliai.

7. Vadovaujantis Triukšmo valdymo įstatymu ir Lietuvos higienos norma HN 33:2011 „Triukšmo ribiniai dydžiai gyvenamuosiuose ir visuomeninės paskirties pastatuose bei jų aplinkoje“, Vilniaus miesto aglomeracijoje nustatyti tokie leidžiami ribiniai triukšmo lygio dydžiai gyvenamųjų ir visuomeninės paskirties pastatų aplinkoje:

1 lentelė. Didžiausi leidžiami triukšmo ribiniai dydžiai gyvenamuosiuose ir visuomeninės paskirties pastatuose bei jų aplinkoje:

Eil. Nr.	Objekto pavadinimas	Paros laikas, val.	Ekvivalentinis garso slėgio lygis (L_{AeqT}), dBA	Maksimalus garso slėgio lygis (L_{AFmax}), dBA
<i>1</i>	<i>2</i>	<i>3</i>	<i>4</i>	<i>5</i>
1.	Gyvenamųjų pastatų (namų) gyvenamosios patalpos, visuomeninės paskirties pastatų miegamieji kambariai, stacionarinių asmens sveikatos priežiūros įstaigų palatos	6–18 18–22 22–6	45 40 35	55 50 45
2.	Visuomeninės paskirties pastatų patalpos, kuriose vyksta mokymas ir (ar) ugdymas		45	55
3.	Gyvenamųjų pastatų (namų) ir visuomeninės paskirties pastatų (išskyrus maitinimo ir kultūros paskirties pastatus) aplinkoje, veikiamoje transporto sukeliama triukšmo	6–18 18–22 22–6	65 60 55	70 65 60

4.	Gyvenamųjų pastatų (namų) ir visuomeninės paskirties pastatų (išskyrus maitinimo ir kultūros paskirties pastatus) aplinkoje, išskyrus transporto sukeltą triukšmą	6–18 18–22 22–6	55 50 45	60 55 50
5.	Maitinimo ir kultūros paskirties pastatų salėse estradinių ar kitų pramoginių renginių metu, kino filmų demonstravimo metu		80	85
6.	Atvirose koncertų ir šokių salėse estradinių ar kitų pramoginių renginių metu	6–18 18–22 22–6	85 80 55	90 85 60

2 lentelė. Didžiausi leidžiami triukšmo ribiniai dydžiai, naudojami triukšmo strateginio kartografavimo rezultatams įvertinti:

Eil. Nr.	Objekto pavadinimas	L_{dvn} , dBA	L_{dienes} , dBA	L_{vakaro} , dBA	$L_{nakties}$, dBA
1	2	3	4	5	6
1	Gyvenamųjų pastatų (namų) ir visuomeninės paskirties pastatų (išskyrus maitinimo ir kultūros paskirties pastatus) aplinkoje, veikiamoje transporto sukeltą triukšmą	65	65	60	55
2	Gyvenamųjų pastatų (namų) ir visuomeninės paskirties pastatų (išskyrus maitinimo ir kultūros paskirties pastatus) aplinkoje, veikiamoje pramoninės veiklos (išskyrus transportą) stacionarių triukšmo šaltinių sukeltą triukšmą	55	55	50	45

8. Vadovaujantis Vilniaus miesto savivaldybės tyliųjų zonų reglamentu, patvirtintu 2011 m. gruodžio 14, sprendimo Nr. 1-341 bei patvirtintais Vilniaus aglomeracijos 2012 m. triukšmo kartografavimo ir prevencijos rodikliais, Vilniaus miesto aglomeracijoje nustatyti tokie leidžiami ribiniai triukšmo lygio dydžiai tyliųjų zonų bei tyliųjų zonų apsauginių juostų teritorijose:

3 lentelė. Didžiausi leidžiami triukšmo ribiniai dydžiai, tyliųjų zonų bei tyliųjų zonų apsauginių juostų teritorijose:

Eil. Nr.	Objekto pavadinimas	Ribiniai dydžiai
1	2	3
1	Tylioji gamtos zona	Ribinis vidutinis metinis paros aplinkos triukšmo lygis $L_{dvn} < 45$ dBA;
2	Tylioji viešoji zona	Ribinis vidutinis metinis dienos aplinkos triukšmo lygis $L_{dienes} < 56$ dBA; ribinis vidutinis metinis vakaro aplinkos

		triukšmo lygis L vakaro < 56 dBA
3	Tylioji aglomeracijos zona	Ribinis vidutinis metinis nakties triukšmo lygis Lnakties < 55 dBA

9. Vadovaujantis Vilniaus miesto savivaldybės triukšmo prevencijos zonų reglamentu, patvirtintu 2011 m. gruodžio 14, sprendimo Nr. 1-341 bei patvirtintais Vilniaus aglomeracijos 2012 m. triukšmo kartografavimo ir prevencijos rodikliais, Vilniaus miesto savivaldybės triukšmo prevencijos zoniškai taikomi kontroliuojami rodikliai kuomet:

4 lentelė. Triukšmo prevencijos zoniškai taikomi kontroliuojami rodikliai, kuomet:

Eil. Nr.	Objekto pavadinimas	Kontroliuojami rodikliai, kuomet:
1	2	3
1	Triukšmo prevencijos zona	Ribinis vidutinis metinis paros aplinkos triukšmo lygis L dvn ≥ 60 dBA, ribinis vidutinis metinis nakties aplinkos triukšmo lygis L nakties ≥ 55 dBA

III. ESAMA BŪKLĖ. TRIUKŠMO STRATEGINIO KARTOGRAFAVIMO REZULTATAI

10. Atlikus pirmąjį Vilniaus aglomeracijos triukšmo kartografavimą buvo nustatyti pagrindiniai triukšmo šaltiniai: automobilių transportas 95 %, geležinkelio transportas – 2,5 %, oro transportas – 1,5 %, pramonės objektai – 1 % (pagal viršnorminį triukšmo veikiamų gyventojų skaičių Ldvn > 65 dBA ir Lnakties > 55 dBA).

11. Atlikus antrąjį Vilniaus aglomeracijos triukšmo kartografavimą (2012 metais) nustatyta, kad yra bendra triukšmo mažėjimo tendencija. Žymiai sumažėjo gyventojų skaičius, kurie yra veikiami viršnorminiu 55 decibelų triukšmo lygiu nakties metu. Tai pasiekta racionaliau perskirsčius transporto srautus (visų pirma, dalį Naujamiesčio rajono automobilių dalį nukreipus pietiniu aplinkkeliu). Gyventojų skaičiaus sumažėjimas nuo viršnorminio triukšmo nustatytas ir nuo geležinkelio transporto, tačiau nuo Oro uosto užfiksuotas padidėjimas.

2011 m. 74,800 tūkstančiai vilniečių nakties metu buvo veikiami viršnorminiu 55 decibelų (Lnakties ribinis dydis = 55 dBA) triukšmu. Pagal vidutinį metinį dienos, vakaro, nakties triukšmo lygio rodiklį (toliau – integralus paros triukšmo rodiklis) į viršnorminio triukšmo poveikio (Ldvn ribinis dydis = 65 dBA) zonas pateko 82,100 tūkstančiai Vilniaus aglomeracijos gyventojų, 60 mokyklų, 40 vaikų darželių ir 6 ligoninės.

12. 2011 m. strateginiai triukšmo žemėlapiai rodo, kad pagal gyventojų, patenkančių į viršnorminio triukšmo poveikio zonas skaičių pagrindiniai aplinkos triukšmo šaltiniai Vilniaus aglomeracijoje yra: automobilių transportas – 93 %, oro transportas – 4,8 %, geležinkelių transportas – 1,4 %, pramonės objektai – 0,8 % (pagal viršnorminį triukšmo veikiamų gyventojų skaičių Ldvn > 65 dBA ir Lnakties > 55 dBA).

5 lentelė. Gyventojų, patenkančių į viršnorminio triukšmo poveikio zonas Vilniaus miesto aglomeracijoje, skaičius, pagal 2011 m. rezultatus:

Triukšmo šaltiniai	Automobilių transportas	Geležinkelio transportas	Oro transportas	Pramonė ¹
Gyventojų, patenkančių į triukšmingas zonas, kuriose triukšmas viršija ribinę integralaus paros triukšmo rodiklio >65 dB, L_{dvn} vertę, skaičius	78 300	700	2700	400
Gyventojų, patenkančių į triukšmingas zonas, kuriose triukšmas viršija ribinę nakties rodiklio >55 dB, $L_{nakties}$ vertę, skaičius	67 600	1500	4800	800

6 lentelė. Nuo 2011 11 01 įsigaliojo Lietuvos higienos norma HN 33:2011 „Triukšmo ribiniai dydžiai gyvenamuosiuose ir visuomeninės paskirties pastatuose bei jų aplinkoje“, pagal kurią buvo sugriežtintos pramoninio triukšmo ribinės triukšmo vertės (lyginant su HN 33:2007), atitinkamai keitėsi ir gyventojų skaičius patenkantis į viršnorminio triukšmo zonas:

Triukšmo šaltiniai	Pramonė ²
Gyventojų, patenkančių į triukšmingas zonas, kuriose triukšmas viršija ribinę integralaus paros triukšmo rodiklio >55 dB, L_{dvn} vertę, skaičius (pagal HN 33:2011)	2900
Gyventojų, patenkančių s į triukšmingas zonas, kuriose triukšmas viršija ribinę nakties rodiklio >45 dB, $L_{nakties}$ vertę, skaičius (pagal HN 33:2011)	6100

7 lentelė. Papildomai buvo atlikta analizė, kurios metu nustatytas gyventojų skaičius, patenkantis į viršnorminio triukšmo zonas nuo pagrindinių kelių autotransporto triukšmo:

Triukšmo šaltiniai	Automobilių transportas (pagrindiniai keliai)
Gyventojų, patenkančių į triukšmingas zonas, kuriose triukšmas viršija ribinę integralaus paros triukšmo rodiklio >65 dB, L_{dvn} vertę, skaičius	43500
Gyventojų, patenkančių s į triukšmingas zonas, kuriose triukšmas viršija ribinę nakties rodiklio >55 dB, $L_{nakties}$ vertę, skaičius	38400

13. Automobilių transportas yra pagrindinis viršnorminio triukšmo šaltinis. 2011 m. pagal integralaus paros triukšmo rodiklį (L_{dvn}) į automobilių transporto viršnorminio triukšmo zoną patenka 78,300 gyventojų, 55 mokyklos, 33 vaikų darželiai ir 6 ligoninės. 67,600 tūkst. vilniečių, gyvendami prie didelio intensyvumo automobilių transporto eismo gatvių, pateko į viršnorminio triukšmo sklaidos zoną nakties metu.

¹ 2009 m. triukšmo sklaidos duomenis pagal atnaujintus 2011 m. gyventojų registro duomenis.

² 2009 m. triukšmo sklaidos duomenis pagal atnaujintus 2011 m. gyventojų registro duomenis.

8 lentelė. Gyventojų, patenkančių į automobilių transporto sukulto triukšmo lygio intervalus, skaičius:

Triukšmo lygio intervalai	55–59 dB L_{dvn}	60–64 dB L_{dvn}	65–69 dB L_{dvn}	70–74dB L_{dvn}	>75 dB L_{dvn}
Gyventojų skaičius	106000	93100	60700	16200	1400
Mokyklų skaičius	31	33	40	12	3
Darželių skaičius	41	35	25	7	1
Ligoninių skaičius	5	5	4	2	0
Triukšmo lygio intervalai	50–54 dB, $L_{nakties}$	55–59 dB, $L_{nakties}$	60–64 dB, $L_{nakties}$	65–69dB, $L_{nakties}$	>70 dB, $L_{nakties}$
Gyventojų skaičius	91100	54300	12300	1000	0

14. 2012 m. papildomai buvo skaičiuojamas triukšmo lygis, kurį sukelia pagrindinių kelių automobilių eismas (žr. 9 lentelę).

9 lentelė. Gyventojų, patenkančių į automobilių transporto (nuo pagrindinių kelių) sukulto triukšmo lygio intervalus, skaičius:

Triukšmo lygio intervalai	55–59 dB L_{dvn}	60–64 dB L_{dvn}	65–69 dB L_{dvn}	70–74dB L_{dvn}	>75 dB L_{dvn}
Gyventojų skaičius	33100	18300	11000	3900	1100
Triukšmo lygio intervalai	50–54 dB, $L_{nakties}$	55–59 dB, $L_{nakties}$	60–64 dB, $L_{nakties}$	65–69dB, $L_{nakties}$	>70 dB, $L_{nakties}$
Gyventojų skaičius	18900	10400	2500	300	0

15. Pagal neigiamą poveikį antrasis triukšmo šaltinis mieste yra **oro transportas**. Orlaivių triukšmas pasižymi aukštais garso lygiais kilimo-nusileidimo tako zonoje. Tarptautinis Vilniaus oro uostas yra miesto ribose. Pagal kartografavimo rezultatus į oro transporto viršnorminio triukšmo poveikio zonas nakties metu patenka jau 4,8 tūkst. vilniečių, kurie gyvena šalia orlaivių nusileidimo ir kilimo takų (žr. 10 lentelę). O į L_{dvn} viršnorminio oro transporto triukšmo poveikio zoną patenka 2,7 tūkst. gyventojų.

10 lentelė. Gyventojų, patenkančių į oro uosto sukulto triukšmo lygio intervalus, skaičius:

Triukšmo lygio intervalai	55–59 dB, L_{dvn}	60–64 dB L_{dvn}	65–69 dB, L_{dvn}	70–74 dB, L_{dvn}	>75 dB, L_{dvn}
Gyventojų skaičius	9000	4500	2300	400	0
Mokyklų skaičius	3	1	0	0	0
Darželių skaičius	3	1	0	0	
Ligoninių skaičius	0	0	0	0	0
Triukšmo lygio intervalai	50–54 dB $L_{nakties}$	55–59 dB $L_{nakties}$	60–64 dB $L_{nakties}$	65–69 dB $L_{nakties}$	>75 dB $L_{nakties}$
Gyventojų skaičius	6700	3800	1100	0	0

16. Trečiasis pagal daromą neigiamą poveikį triukšmo šaltinis mieste yra **geležinkelių transportas**. Geležinkelių transporto keliamo triukšmo poveikis aplinkai jaučiamas prie geležinkelių linijų ir ypač stočių teritorijose. Vilniaus aglomeraciją kerta intensyvus tarptautinio tranzitinio geležinkelių transporto IXB koridorius Minskas–Vilnius–Klaipėda. Į geležinkelių transporto viršnorminio triukšmo poveikio zoną nakties metu patenka 1,5 tūkst. vilniečių, kurie gyvena prie intensyviausio eismo geležinkelių linijų (žr. 11 lentelę). O į L_{dvn} viršnorminio geležinkelių transporto triukšmo poveikio zoną patenka 700 gyventojų.

11 lentelė. Gyventojų, patenkančių į geležinkelių transporto sukulto triukšmo lygio intervalus, skaičius:

Triukšmo lygio intervalai	55–59 dB L_{dvn}	60–64 dB L_{dvn}	65–69 dB L_{dvn}	70–74 dB L_{dvn}	>75 dB L_{dvn}
Gyventojų skaičius	3800	1800	600	100	0
Mokyklų skaičius	4	1	0	0	0
Darželių skaičius	4	2	1	0	0
Ligoninių skaičius	0	0	0	0	0
Triukšmo lygio intervalai	50–54 dB $L_{nakties}$	55–59 dB $L_{nakties}$	60–64 dB $L_{nakties}$	65–69 dB $L_{nakties}$	>75 dB $L_{nakties}$
Gyventojų skaičius	2800	1200	300	0	0

17. Pagal daromą neigiamą poveikį ketvirtasis triukšmo šaltinis mieste yra stacionarūs pramonės, energetikos ir logistikos objektai. Pramoninio triukšmo strateginio kartografavimo statistiniai duomenys pagal kartografavimo rezultatus rodo, kad į pramonės sukulto viršnorminio triukšmo poveikio zonas nakties metu patenka 800 gyventojų (žr. lentelę). Į L_{dvn} viršnorminio pramonės triukšmo poveikio zoną patenka 400 vilniečių, kurie gyvena netoli pramonės ir komunalinio ūkio objektų.

12 lentelė. Gyventojų, patenkančių į pramonės sukulto triukšmo lygio intervalus, skaičius:

Triukšmo lygio intervalai	50–55 dB L_{dvn}	55–59 dB L_{dvn}	60–64 dB L_{dvn}	65–69 dB L_{dvn}	>70 dB L_{dvn}
Gyventojų skaičius		1900	600	300	100
Mokyklų skaičius		2	0	0	0
Darželių skaičius		1	0	0	0
Ligoninių skaičius		0	0	0	0
Triukšmo lygio intervalai	45-50 dBA $L_{nakties}$	50–54 dB $L_{nakties}$	55–59 dB $L_{nakties}$	60–64 dB $L_{nakties}$	>65 dB $L_{nakties}$
Gyventojų skaičius		1500	500	200	100

IV. PROBLEMINĖS TERITORIJOS IR TAISYTIŲ SITUACIJŲ NUSTATYMAS

18. Atlikus antrąjį Vilniaus aglomeracijos triukšmo kartografavimą, buvo identifikuotos jautriausios triukšmui gyvenamosios teritorijos nuo visų pagrindinių triukšmo šaltinių. Buvo sukaupti duomenis apie visus gyvenamuosius pastatus pagal adresus, kuriuos įtakoja triukšmas (duomenis pagal triukšmo intervalus) bei gyventojų skaičių. Galutiniai duomenis apibendrinti pagal L_{dvn} triukšmo lygio poveikį prie gyvenamųjų pastatų fasadų.

Identifikuotos jautriausios triukšmui gyvenamosios teritorijos pagal triukšmingiausią fasadą. Duomenis pateikti pagal eiliškumą: pastatai suskirstytos pagal maksimalų veikiamą viršnorminį triukšmo lygį, nuo triukšmingiausių bei pagal bendrą gyventojų skaičių (registru centro duomenis, registruotų gyventojų skaičius pagal adresą). Triukšmo veikiamų žmonių skaičius buvo prilygintas bendram pastate gyvenančių žmonių skaičiui vertinant triukšmą pagal triukšmingiausią gyvenamojo pastato fasadą, tokių būdu, kartu nustatytas ir bendras gyvenamoje aplinkoje potencialiai veikiamas žmonių skaičius. Pastatai buvo vertinami nuo autotransporto, geležinkelio, oro uosto ir pramonės sukeliama triukšmo pagal 13 lentelės atributinę informaciją.

13 lentelė. Triukšmo vertinimo prie pastatų atributinės informacijos reikšmės ir paaiškinimai:

Atributas	Atributo reikšmė	Paiškinimas
NR	Pvz.: 1, 2, 3	Eiliškumas pagal prioritetus
GATVĖS PAVADINIMAS	Pvz.: Kauno g.	Gatvės pavadinimas
NAMO NUMERIS	Pvz.: 15	Gyvenamojo namo numeris
NAMO RAIDĖ	Pvz.: A	Gyvenamojo namo raidė (jei yra)
GYVENAMOJI VIETA	Vilnius Grigiškės	Gyvenamojo vieta pagal adresą
MAKSIMALUS LDVN TRIUKŠMO LYGIS PRIE FASADO	Pvz.: [75-80)	Maksimalus Ldvn triukšmo lygis prie gyvenamojo namo triukšmingiausio fasado (pagal 2012 m. kartografavimo rezultatus)
BENDRAS ŽMONIŲ SKAIČIUS	34	Bendras pastate gyvenančių žmonių skaičius pagal registru centro duomenis

19. Autotransporto triukšmas yra pagrindinis triukšmo šaltinis gyvenamose teritorijose prie pastatų, į automobilių transporto sukeliama triukšmo zoną patenka 93 % viršnorminio triukšmo veikiamų žmonių, todėl, buvo atliktas gyvenamųjų teritorijų vertinimas prie kiekvieno pastato atskirai. 14,15,16 lentelėse duomenis pateikiami pagal gyvenamojo namo adresą eilės tvarka nuo triukšmingiausių, papildomai, kiekvienoje lentelėje duomenis sugrupuoti pagal gyventojų skaičių pastate: nuo didžiausio iki mažiausio.

14 lentelė. Akustiškai pažeidžiamiausių gyvenamųjų namų, patenkančių į viršnorminio triukšmo (80 dBA \leq Ldvn < 85 dBA) nuo autotransporto zoną, sąrašas:

Nr.	Gatvės pavadinimas	Namo nr.	Namo raidė	Maksimalus Ldvn triukšmo lygis prie triukšmingiausio fasado	Bendras žmonių skaičius
1	Geležinkelio g.	1		[80-85)	60

15 lentelė. Akustiškai pažeidžiamiausių gyvenamųjų namų, patenkančių į viršnorminio triukšmo (75 dBA \leq Ldvn < 80 dBA) nuo autotransporto zoną, sąrašas:

Nr.	Gatvės pavadinimas	Namo nr.	Namo raidė	Maksimalus Ldvn triukšmo lygis prie triukšmingiausio fasado	Bendras žmonių skaičius
1	Laisvės pr.	42		[75-80)	535
2	Savanorių pr.	74		[75-80)	200

3	Apkasų g.	11		[75-80)	198
4	Savanorių pr.	65		[75-80)	136
5	Švitrigailos g.	3		[75-80)	130
6	Sodų g.	17		[75-80)	124
7	Kauno g.	2		[75-80)	96
8	Pylimo g.	10		[75-80)	81
9	M. Daukšos g.	2		[75-80)	79
10	M. Daukšos g.	8		[75-80)	73
11	M. Daukšos g.	5		[75-80)	71
12	Kalvarijų g.	4		[75-80)	69
13	Pylimo g.	38		[75-80)	67
14	V. Šopeno g.	3		[75-80)	63
15	Aušros Vartų g.	20		[75-80)	62
16	M. K. Čiurlionio g.	7		[75-80)	62
17	Aušros Vartų g.	16		[75-80)	61
18	A. Vivulskio g.	15		[75-80)	60
19	Kalvarijų g.	8		[75-80)	59
20	Švitrigailos g.	5		[75-80)	55

16 lentelė. Akustiškai 100 (ištrauka iš pilno sąrašo) pažeidžiamiausių gyvenamųjų namų, patenkančių į viršnorminio triukšmo ($70 \text{ dBA} \leq L_{\text{dvn}} < 75 \text{ dBA}$) nuo autotransporto zoną, sąrašas:

Nr.	Gatvės pavadinimas	Namo nr.	Namo raidė	Gyvenamoji vieta	Maksimalus L_{dvn} triukšmo lygis prie triukšmingiausio fasado	Bendras žmonių skaičius
1	Sausio 13-osios g.	37		Vilnius	[70-75)	548
2	Laisvės pr.	43		Vilnius	[70-75)	507
3	Sausio 13-osios g.	7		Vilnius	[70-75)	459
4	S. Nėries g.	101		Vilnius	[70-75)	437
5	Sausio 13-osios g.	33		Vilnius	[70-75)	410
6	Sausio 13-osios g.	5		Vilnius	[70-75)	388
7	V. Vaitkaus g.	5		Vilnius	[70-75)	335

8	S. Nėries g.	99		Vilnius	[70-75)	320
9	Vilniaus g.(Grigiškės)	57		Grigiškės	[70-75)	294
10	Ateities g.	11		Vilnius	[70-75)	285
11	Žirmūnų g.	105		Vilnius	[70-75)	280
12	Kareivių g.	11		Vilnius	[70-75)	275
13	Žirmūnų g.	103		Vilnius	[70-75)	264
14	Baltupio g.	49		Vilnius	[70-75)	253
15	Apkasų g.	10		Vilnius	[70-75)	250
16	Architektų g.	51		Vilnius	[70-75)	247
17	Kareivių g.	9		Vilnius	[70-75)	245
18	Architektų g.	98		Vilnius	[70-75)	242
19	Žemaitės g.	1		Vilnius	[70-75)	238
20	Žirmūnų g.	104		Vilnius	[70-75)	230
21	Žirmūnų g.	21		Vilnius	[70-75)	229
22	V. Maciulevičiaus g.	45		Vilnius	[70-75)	228
23	Žirmūnų g.	23		Vilnius	[70-75)	228
24	Apkasų g.	12	A	Vilnius	[70-75)	225
25	Architektų g.	132		Vilnius	[70-75)	216
26	Architektų g.	96		Vilnius	[70-75)	216
27	Papilėnų g.	15		Vilnius	[70-75)	215
28	J. Basanavičiaus g.	16		Vilnius	[70-75)	214
29	Žirmūnų g.	46		Vilnius	[70-75)	212
30	Žirmūnų g.	130		Vilnius	[70-75)	210
31	S. Nėries g.	105		Vilnius	[70-75)	206
32	Geležinio Vilko g.	3		Vilnius	[70-75)	204
33	Verkių g.	43		Vilnius	[70-75)	203
34	Žirmūnų g.	24		Vilnius	[70-75)	199
35	Gedimino pr.	64		Vilnius	[70-75)	196
36	Subačiaus g.	116		Vilnius	[70-75)	196
37	Žemaitės g.	9		Vilnius	[70-75)	196
38	S. Nėries g.	51		Vilnius	[70-75)	195
39	Šeškinės g.	75		Vilnius	[70-75)	194
40	Architektų g.	45		Vilnius	[70-75)	193
41	Žemaitės g.	11		Vilnius	[70-75)	193
42	S. Nėries g.	11		Vilnius	[70-75)	191
43	Šeimyniškių g.	40		Vilnius	[70-75)	191
44	Rygos g.	11		Vilnius	[70-75)	190
45	Žemaitės g.	8		Vilnius	[70-75)	190
46	Dariaus ir Girėno g.	13		Vilnius	[70-75)	189
47	Žirmūnų g.	136		Vilnius	[70-75)	187
48	Žirmūnų g.	72		Vilnius	[70-75)	185
49	Olandų g.	50		Vilnius	[70-75)	182
50	Antakalnio g.	99		Vilnius	[70-75)	181

51	Architektų g.	77		Vilnius	[70-75)	181
52	Kalvarijų g.	200		Vilnius	[70-75)	179
53	Vašingtono a.	1		Vilnius	[70-75)	178
54	Erfurto g.	33		Vilnius	[70-75)	173
55	J. Jasinskio g.	17		Vilnius	[70-75)	171
56	Šeimyniškių g.	5		Vilnius	[70-75)	170
57	Antakalnio g.	35		Vilnius	[70-75)	169
58	Vasario 16-osios g.	2		Vilnius	[70-75)	168
59	Dariaus ir Girėno g.	11		Vilnius	[70-75)	166
60	Architektų g.	122		Vilnius	[70-75)	164
61	Naugarduko g.	60		Vilnius	[70-75)	163
62	Žaliųjų Ežerų g.	1		Vilnius	[70-75)	162
63	Erfurto g.	35		Vilnius	[70-75)	159
64	Apkasų g.	9		Vilnius	[70-75)	158
65	Žirmūnų g.	147		Vilnius	[70-75)	157
66	J. Basanavičiaus g.	18		Vilnius	[70-75)	156
67	V. Pietario g.	3		Vilnius	[70-75)	156
68	V. Pietario g.	2		Vilnius	[70-75)	150
69	Sėlių g.	64		Vilnius	[70-75)	148
70	Vaduvos g.	19		Vilnius	[70-75)	148
71	Geležinio Vilko g.	15		Vilnius	[70-75)	147
72	Architektų g.	53		Vilnius	[70-75)	146
73	Parko g.	18		Vilnius	[70-75)	145
74	Architektų g.	102		Vilnius	[70-75)	143
75	V. Pietario g.	8		Vilnius	[70-75)	143
76	Dariaus ir Girėno g.	8		Vilnius	[70-75)	141
77	Apkasų g.	13		Vilnius	[70-75)	139
78	Šeškinės g.	51		Vilnius	[70-75)	138
79	Apkasų g.	17		Vilnius	[70-75)	137
80	Geležinio Vilko g.	5		Vilnius	[70-75)	134
81	Antakalnio g.	65		Vilnius	[70-75)	132
82	Linkmenų g.	5		Vilnius	[70-75)	132
83	Rygos g.	5		Vilnius	[70-75)	132
84	Žirmūnų g.	7		Vilnius	[70-75)	132
85	Geležinio Vilko g.	9		Vilnius	[70-75)	131
86	Geležinio Vilko g.	13		Vilnius	[70-75)	131
87	Žirmūnų g.	58		Vilnius	[70-75)	131
88	Šeimyniškių g.	42		Vilnius	[70-75)	130
89	Šeimyniškių g.	30		Vilnius	[70-75)	129
90	Didlaukio g.	19		Vilnius	[70-75)	128
91	Rygos g.	3		Vilnius	[70-75)	128

92	Žirmūnų g.	137		Vilnius	[70-75)	128
93	Didlaukio g.	17		Vilnius	[70-75)	127
94	Laisvės pr.	37		Vilnius	[70-75)	127
95	Savanorių pr.	11		Vilnius	[70-75)	127
96	Sausio 13-osios g.	13		Vilnius	[70-75)	126
97	Smolensko g.	11		Vilnius	[70-75)	124
98	Žirmūnų g.	3		Vilnius	[70-75)	124
99	Laisvės pr.	39		Vilnius	[70-75)	122
100	Antakalnio g.	50		Vilnius	[70-75)	121

19. Atliktas teritorijų veikiamų viršnorminio triukšmo lygio nuo autotransporto skirstymas į kategorijas pagal triukšmo lygį. Kiekviena kategorija sugrupuota pagal triukšmo prevencijos poreikio prioritetus (nuo I kategorijos iki IV kategorijos). Tokiu būdu, gatvės ir pastatai gali būti priskiriami konkrečiai teritorijai pagal kategoriją.

17 lentelė. Pavojingiausias Vilniaus miesto zonų skirstymas į kategorijas

Kategorija	Triukšmo lygis (triukšmo viršijimų intervalas) dBA	Bendras gyventojų skaičius pastatuose bei gyvenamoje teritorijoje (dešimčių tikslumu)
I kategorija	≥ 80 (≥ 15)	60
II kategorija	[75-80) (10-15)	4260
III kategorija	[70-75)(5-10)	41860
IV kategorija	[65-70) (0-5)	106710

20. Atlikta apibendrinamoji analizė apie pačias pavojingiausias Vilniaus miesto gatves (pagal kategorijas nuo I iki IV), prie kurių gyvenamose aplinkose registruotas didžiausias žmonių skaičius, potencialiai veikiamas viršnorminio triukšmo lygio.

18 lentelė. I kategorijos zonos pavojingiausias miesto gatvės ir bendras viršnorminiu triukšmu veikiamu žmonių skaičius:

I kategorija			
Nr.	Gatvė	Triukšmo lygis (triukšmo viršijimų intervalas) dBA	Bendras gyventojų skaičius pastatuose bei gyvenamoje teritorijoje (dešimčių tikslumu)
1	Geležinkelio g.	[80-84)	60

19 lentelė. II kategorijos zonos pavojingiausias miesto gatvės ir bendras viršnorminiu triukšmu veikiamu žmonių skaičius:

II kategorija			
Nr.	Gatvė	Triukšmo lygis (triukšmo viršijimų intervalas) dBA	Bendras gyventojų skaičius pastatuose bei gyvenamoje teritorijoje (dešimčių tikslumu)
1	Laisvės pr.	[75-80)	540
2	Kalvarijų g.	[75-80)	510
3	Pylimo g.	[75-80)	380
4	Savanorių pr.	[75-80)	370
5	M. Daukšos g.	[75-80)	330
6	Švitrigailos g.	[75-80)	250

7	Sodų g.	[75-80)	210
8	Apkasų g.	[75-80)	200
9	V. Šopeno g.	[75-80)	150
10	Aušros Vartų g.	[75-80)	140
11	Kauno g.	[75-80)	130
12	M. K. Čiurlionio g.	[75-80)	100
13	Liepkalnio g.	[75-80)	90
14	J. Basanavičiaus g.	[75-80)	70
15	Šeimyniškių g.	[75-80)	60
16	Panerių g.	[75-80)	50

20 lentelė. III kategorijos zonos pavojingiausios miesto gatvės ir bendras viršnorminiu triukšmu veikiamu žmonių skaičius:

III kategorija			
Nr.	Gatvė	Triukšmo lygis (triukšmo viršijimų intervalas) dBA	Bendras gyventojų skaičius pastatuose bei gyvenamoje teritorijoje (dešimčių tikslumu)
1	Žirmūnų g.	[70-75)	3340
2	Antakalnio g.	[70-75)	3200
3	Sausio 13-osios g.	[70-75)	2050
4	Architektų g.	[70-75)	1750
5	Laisvės pr.	[70-75)	1430
6	S. Nėries g.	[70-75)	1350
7	Kalvarijų g.	[70-75)	1200
8	Apkasų g.	[70-75)	1060
9	Geležinio Vilko g.	[70-75)	860
10	Žemaitės g.	[70-75)	820
11	Šeimyniškių g.	[70-75)	790
12	Dariaus ir Girėno g.	[70-75)	770
13	Naugarduko g.	[70-75)	750
14	J. Basanavičiaus g.	[70-75)	720
15	Baltupio g.	[70-75)	710
16	Vilniaus g.(Grigiškės)	[70-75)	660
17	Kareivių g.	[70-75)	600
18	Pamėnkalnio g.	[70-75)	580
19	Subačiaus g.	[70-75)	560
20	Gedimino pr.	[70-75)	540
21	Olandų g.	[70-75)	530
22	Savanorių pr.	[70-75)	530
23	Mindaugo g.	[70-75)	500
24	Sėlių g.	[70-75)	480
25	Rygos g.	[70-75)	450
26	V. Pietario g.	[70-75)	450
27	Užupio g.	[70-75)	440
28	Kauno g.	[70-75)	420
29	Parko g.	[70-75)	400
30	Liepkalnio g.	[70-75)	380
31	Ateities g.	[70-75)	350
32	Didlaukio g.	[70-75)	350
33	V. Vaitkaus g.	[70-75)	340
34	Erfurto g.	[70-75)	330
35	Šeškinės g.	[70-75)	330
36	J. Jasinskio g.	[70-75)	310
37	Pergalės g.	[70-75)	300

38	Verkių g.	[70-75)	280
39	A. Kojelavičiaus g.	[70-75)	260
40	Pylimo g.	[70-75)	240
41	V. Maciulevičiaus g.	[70-75)	230
42	Žaliųjų Ežerų g.	[70-75)	220
43	Papilėnų g.	[70-75)	220
44	Vasario 16-osios g.	[70-75)	200
45	Šilo g.	[70-75)	200
46	S. Konarskio g.	[70-75)	200
47	Vytauto g.	[70-75)	200

21 lentelė. IV kategorijos zonos pavojingiausios miesto gatvės ir bendras viršnorminiu triukšmu veikiamu žmonių skaičius:

IV kategorija			
Nr.	Gatvė	Triukšmo lygis (triukšmo viršijimų intervalas) dBA	Bendras gyventojų skaičius pastatuose bei gyvenamoje teritorijoje (dešimčių tikslumu)
1	Architektų g.	[65-70)	5950
2	Žirmūnų g.	[65-70)	4460
3	L. Asanavičiūtės g.	[65-70)	3280
4	Justiniškių g.	[65-70)	3070
5	Taikos g.	[65-70)	2780
6	Kalvarijų g.	[65-70)	2540
7	Tuskulėnų g.	[65-70)	2500
8	Savanorių pr.	[65-70)	2460
9	A. P. Kavoliuko g.	[65-70)	2290
10	Ukmergės g.	[65-70)	2160
11	Erfurto g.	[65-70)	2150
12	Laisvės pr.	[65-70)	1900
13	Gelvonų g.	[65-70)	1890
14	L. Giros g.	[65-70)	1860
15	Didlaukio g.	[65-70)	1660
16	Gabijos g.	[65-70)	1650
17	Fabijoniškių g.	[65-70)	1550
18	Pašilaičių g.	[65-70)	1540
19	Ateities g.	[65-70)	1520
20	Šeškinės g.	[65-70)	1420
21	Viršuliškių g.	[65-70)	1410
22	S. Nėries g.	[65-70)	1400
23	Gedvydžių g.	[65-70)	1380
24	V. Vaitkaus g.	[65-70)	1350
25	Gerosios Vilties g.	[65-70)	1240
26	S. Stanevičiaus g.	[65-70)	1130
27	Perkūnkiemio g.	[65-70)	1110
28	Parko g.	[65-70)	1070
29	S. Žukausko g.	[65-70)	1070
30	Rinktinės g.	[65-70)	990
31	Baltupio g.	[65-70)	980
32	Naugarduko g.	[65-70)	950
33	Minties g.	[65-70)	930
34	Antakalnio g.	[65-70)	890
35	Paberžės g.	[65-70)	810

36	Žaliųjų Ežerų g.	[65-70)	770
37	Algirdo g.	[65-70)	770
38	Subačiaus g.	[65-70)	750
39	Apkasų g.	[65-70)	700
40	Giedraičių g.	[65-70)	690
41	Skroblų g.	[65-70)	680
42	P. Žadeikos g.	[65-70)	650
43	Dūkštų g.	[65-70)	650
44	Šaltkalvių g.	[65-70)	640
45	I. Šimulionio g.	[65-70)	610
46	Šilo g.	[65-70)	580
47	Vaikų g.	[65-70)	570
48	Filaretų g.	[65-70)	530
49	V. Maciulevičiaus g.	[65-70)	520
50	A. J. Povilaičio g.	[65-70)	520
51	Vydūno g.	[65-70)	520
52	A. Kojelavičiaus g.	[65-70)	510
53	M. K. Čiurlionio g.	[65-70)	500
54	Žemynos g.	[65-70)	500

21. Geležinkelių keliamo triukšmo poveikis yra antras pagal viršnorminio triukšmo lygio veikiamą žmonių kiekį. Atlikta apibendrinamoji geležinkelių triukšmo poveikio analizė pagal gyvenamojo namo adresą eilės tvarka: nuo triukšmingiausių (viršijimas 15-20 dBA) iki mažiausiai triukšmingų (viršijimas 0-4 dBA), papildomai, kiekvienoje lentelėje duomenis sugrupuoti pagal gyventojų skaičių pastate: nuo didžiausio iki mažiausio (žr. lenteles nr. 22, 23, 24).

21 lentelė. Akustiškai pažeidžiamiausių gyvenamųjų namų, patenkančių į viršnorminio triukšmo (80 dBA \leq L_{dvn} < 85dBA) nuo geležinkelio zoną, sąrašas:

Nr.	Gatvės pavadinimas	Namo nr.	Namo raidė	Gyvenamoji vieta	Maksimalus L _{dvn} triukšmo lygis prie triukšmingiausio fasado	Bendras žmonių skaičius
1	Valkininkų g.	25		Vilnius	[80-85)	4
2	Sirpučių g.	52	A	Vilnius	[80-85)	3

22 lentelė. Akustiškai pažeidžiamiausių gyvenamųjų namų, patenkančių į viršnorminio triukšmo (75 dBA \leq L_{dvn} < 80 dBA) nuo geležinkelio zoną, sąrašas:

Nr.	Gatvės pavadinimas	Namo nr.	Namo raidė	Gyvenamoji vieta	Maksimalus L _{dvn} triukšmo lygis prie triukšmingiausio fasado	Bendras žmonių skaičius
1	Žemoji g.	46		Vilnius	[75-80)	14
2	Pramonės g.	189		Vilnius	[75-80)	6
3	Mickūnų g.	2		Vilnius	[75-80)	4
4	Žemoji g.	48		Vilnius	[75-80)	2

23 lentelė. Akustiškai pažeidžiamiausių gyvenamųjų namų, patenkančių į viršnorminio triukšmo (70 dBA \leq L_{dvn} < 75dBA) nuo geležinkelio zoną, sąrašas:

Nr.	Gatvės pavadinimas	Namo nr.	Namo raidė	Gyvenamoji vieta	Maksimalus L _{dvn} triukšmo lygis prie triukšmingiausio fasado	Bendras žmonių skaičius
-----	--------------------	----------	------------	------------------	---	-------------------------

					fasado	
1	Agrastų g.	1		Vilnius	[70-75)	24
2	A. Kojelavičiaus g.	149		Vilnius	[70-75)	15
3	Balstogės g.	8		Vilnius	[70-75)	14
4	A. Kojelavičiaus g.	145		Vilnius	[70-75)	13
5	A. Kojelavičiaus g.	155		Vilnius	[70-75)	10
6	Geležinė g.	34		Vilnius	[70-75)	10
7	A. Kojelavičiaus g.	135		Vilnius	[70-75)	9
8	Baniškių g.	5		Vilnius	[70-75)	9
9	A. Kojelavičiaus g.	137		Vilnius	[70-75)	8
10	Dūmų g.	3		Vilnius	[70-75)	6
11	Liudvinavo g.	113		Vilnius	[70-75)	6
12	Geležinė g.	20		Vilnius	[70-75)	4
13	Gurelių g.	110		Vilnius	[70-75)	4
14	Markučių g.	88		Vilnius	[70-75)	4
15	Pešos g.	65		Vilnius	[70-75)	4
16	Zuikių g.	45	A	Vilnius	[70-75)	4
17	A. Kojelavičiaus g.	153		Vilnius	[70-75)	2
18	A. Kojelavičiaus g.	143		Vilnius	[70-75)	2
19	Sukilėlių g.	2		Vilnius	[70-75)	2
20	Agrastų g.	15	A	Vilnius	[70-75)	1
21	Agrastų g.	15	A	Vilnius	[70-75)	1
22	Zuikių g.	45		Vilnius	[70-75)	1

22. Oro uosto keliamo triukšmo poveikis yra trečias pagal viršnorminio triukšmo lygio veikiamą žmonių kiekį. Atlikta apibendrinamoji oro uosto triukšmo poveikio analizė pagal gyvenamojo namo adresą eilės tvarka: nuo triukšmingiausių (viršijimas 5-10 dBA) iki mažiausiai triukšmingų (viršijimas 0-4 dBA), papildomai, kiekvienoje lentelėje duomenis sugrupuoti pagal gyventojų skaičių pastate: nuo didžiausio iki mažiausio (žr. lentelę nr. 25).

25 lentelė. Akustiškai pažeidžiamiausių gyvenamųjų namų, patenkančių į viršnorminio triukšmo (70 dBA \leq L_{dn} < 75dBA) nuo oro uosto zoną, sąrašas:

Nr.	Gatvės pavadinimas	Namo nr.	Namo raidė	Gyvenamoji vieta	Maksimalus L _{dn} triukšmo lygis prie triukšmingiausio fasado	Bendras žmonių skaičius
1	Liepkalnio g.	69		Vilnius	[70-75)	29
2	Žirnių g.	5		Vilnius	[70-75)	18
3	Liepkalnio g.	67		Vilnius	[70-75)	14
4	Liepkalnio g.	55		Vilnius	[70-75)	10
5	Gervėbalės g.	20		Vilnius	[70-75)	8
6	Molynės g.	20		Vilnius	[70-75)	8
7	Gervėbalės g.	9		Vilnius	[70-75)	7
8	Gervėbalės g.	7		Vilnius	[70-75)	7

9	Gervėbalės g.	21		Vilnius	[70-75)	6
10	Gervėbalės g.	11		Vilnius	[70-75)	6
11	Gervėbalės g.	17		Vilnius	[70-75)	6
12	Gervėbalės g.	2		Vilnius	[70-75)	6
13	Gervėbalės g.	19		Vilnius	[70-75)	6
14	Liepkalnio g.	106		Vilnius	[70-75)	6
15	Molynės g.	16		Vilnius	[70-75)	6
16	Rodūnios Sodų 14-oji g.	4		Vilnius	[70-75)	6
17	Valakų g.	1		Vilnius	[70-75)	6
18	Valakų g.	4		Vilnius	[70-75)	6
19	Gervėbalės g.	18		Vilnius	[70-75)	5
20	Molynės g.	22		Vilnius	[70-75)	5
21	Molynės g.	10		Vilnius	[70-75)	5
22	Molynės g.	12		Vilnius	[70-75)	5
23	Molynės g.	18		Vilnius	[70-75)	5
24	Sakalaičių g.	7		Vilnius	[70-75)	5
25	Sakalaičių g.	9		Vilnius	[70-75)	5
26	Sakalaičių Sodų 3-ioji g.	41		Vilnius	[70-75)	5
27	Sakalaičių Sodų 3-ioji g.	1		Vilnius	[70-75)	5
28	Sakalaičių Sodų 4-oji g.	14		Vilnius	[70-75)	5
29	Salininkų Sodų 10-oji g.	1		Vilnius	[70-75)	5
30	Salininkų Sodų 12-oji g.	4		Vilnius	[70-75)	5
31	Salininkų Sodų 6-oji g.	21		Vilnius	[70-75)	5
32	Valakų g.	8		Vilnius	[70-75)	5
33	Valakų g.	6		Vilnius	[70-75)	5
34	Gervėbalės g.	16		Vilnius	[70-75)	4
35	Gervėbalės g.	13		Vilnius	[70-75)	4
36	Gervėbalės g.	15		Vilnius	[70-75)	4
37	Gervėbalės g.	6		Vilnius	[70-75)	4
38	Sakalaičių g.	5		Vilnius	[70-75)	4
39	Sakalaičių Sodų 2-oji g.	2		Vilnius	[70-75)	4
40	Sakalaičių Sodų 3-ioji g.	46		Vilnius	[70-75)	4
41	Sakalaičių Sodų 4-oji g.	2		Vilnius	[70-75)	4
42	Sakalaičių Sodų 4-oji g.	20		Vilnius	[70-75)	4
43	Sakalaičių Sodų 4-oji g.	31		Vilnius	[70-75)	4
44	Sakalaičių Sodų 5-oji g.	11		Vilnius	[70-75)	4
45	Salininkų Sodų 5-oji g.	18		Vilnius	[70-75)	4

46	Molynės g.	17		Vilnius	[70-75)	3
47	Molynės g.	19		Vilnius	[70-75)	3
48	Sakalaičių Sodų 3-ioji g.	19		Vilnius	[70-75)	3
49	Sakalaičių Sodų 3-ioji g.	27		Vilnius	[70-75)	3
50	Sakalaičių Sodų 3-ioji g.	36		Vilnius	[70-75)	3
51	Sakalaičių Sodų 3-ioji g.	2		Vilnius	[70-75)	3
52	Valakų g.	3		Vilnius	[70-75)	3
53	Gervėbalės g.	12		Vilnius	[70-75)	2
54	Gervėbalės g.	1		Vilnius	[70-75)	2
55	Gervėbalės g.	14		Vilnius	[70-75)	2
56	Gervėbalės g.	10		Vilnius	[70-75)	2
57	Liepkalnio g.	104		Vilnius	[70-75)	2
58	Molynės g.	14		Vilnius	[70-75)	2
59	Molynės g.	24		Vilnius	[70-75)	2
60	Rodūnios Sodų 18-oji g.	2		Vilnius	[70-75)	2
61	Rodūnios Sodų 19-oji g.	4		Vilnius	[70-75)	2
62	Rodūnios Sodų 20-oji g.	2		Vilnius	[70-75)	2
63	Rodūnios Sodų 21-oji g.	7		Vilnius	[70-75)	2
64	Rodūnios Sodų 22-oji g.	2		Vilnius	[70-75)	2
65	Sakalaičių Sodų 2-oji g.	1		Vilnius	[70-75)	2
66	Sakalaičių Sodų 3-ioji g.	6		Vilnius	[70-75)	2
67	Sakalaičių Sodų 4-oji g.	35		Vilnius	[70-75)	2
68	Sakalaičių Sodų 4-oji g.	3		Vilnius	[70-75)	2
69	Salininkų Sodų 6-oji g.	17		Vilnius	[70-75)	2
70	Salininkų Sodų 7-oji g.	2		Vilnius	[70-75)	2
71	Salininkų Sodų 7-oji g.	8		Vilnius	[70-75)	2
72	Valakų g.	2		Vilnius	[70-75)	2
73	Liepkalnio g.	59		Vilnius	[70-75)	1
74	Ringės g.	2		Vilnius	[70-75)	1
75	Salininkų Sodų 11-oji g.	10		Vilnius	[70-75)	1
76	Salininkų Sodų 11-oji g.	11	A	Vilnius	[70-75)	1
77	Salininkų Sodų 12-oji g.	5		Vilnius	[70-75)	1
78	Salininkų Sodų 12-oji g.	20		Vilnius	[70-75)	1

79	Salininkų Sodų 7-oji g.	4		Vilnius	[70-75)	1
----	----------------------------	---	--	---------	---------	---

23. Mažiausias viršnorminio triukšmo lygio veikiamą žmonių kiekis yra veikiamas pramonės triukšmo. Atlikta apibendrinamoji pramonės triukšmo poveikio analizė pagal gyvenamojo namo adresą eilės tvarka: nuo triukšmingiausių (viršijimas 10-15 dBA) iki mažiausiai triukšmingų (viršijimas 0-4 dBA), papildomai, kiekvienoje lentelėje duomenis sugrupuoti pagal gyventojų skaičių pastate: nuo didžiausio iki mažiausio (žr. lentelę nr. 26).

26 lentelė. Akustiškai pažeidžiamiausių gyvenamųjų namų, patenkančių į viršnorminio triukšmo (L_{dvn} ≥ 65dBA) nuo pramonės zoną, sąrašas:

Nr.	Gatvės pavadinimas	Namo nr.	Namo raidė	Gyvenamoji vieta	Maksimalus L _{dvn} triukšmo lygis prie triukšmingiausio fasado	Bendras žmonių skaičius
1	Elektrinės g.	4		Vilnius	[75-80)	57
2	Agrastų g.	1		Vilnius	[70-75)	24
3	Baravykų g.	2		Vilnius	[70-75)	19
4	Agrastų g.	1	A	Vilnius	[70-75)	8
5	Juodšilių g.	2		Vilnius	[65-70)	122
6	Vilniaus g.(Grigiškės)	4		Grigiškės	[65-70)	94
7	Agrastų g.	4		Vilnius	[65-70)	22
8	Vilniaus g.(Grigiškės)	2		Grigiškės	[65-70)	18
9	Agrastų g.	20		Vilnius	[65-70)	13
10	Baltosios Vokės g.	45		Vilnius	[65-70)	12
11	Agrastų g.	12		Vilnius	[65-70)	10
12	Agrastų g.	24		Vilnius	[65-70)	10
13	Baravykų g.	12		Vilnius	[65-70)	9
14	Vilijos g.	30		Vilnius	[65-70)	9
15	Baltosios Vokės g.	47		Vilnius	[65-70)	7
16	Agrastų g.	8		Vilnius	[65-70)	5
17	Agrastų g.	26		Vilnius	[65-70)	5
18	Baltosios Vokės g.	43		Vilnius	[65-70)	5
19	Baravykų g.	10		Vilnius	[65-70)	4
20	Vilijos g.	14		Vilnius	[65-70)	4
21	Vilijos g.	22		Vilnius	[65-70)	3
22	Vilniaus g.(Grigiškės)	6	A	Grigiškės	[65-70)	3
23	Vilijos g.	32		Vilnius	[65-70)	2

24. Atlikus antrąjį Vilniaus aglomeracijos triukšmo kartografavimą, buvo identifikuotos triukšmo labiausiai veikiamos mokymo įstaigos nuo visų pagrindinių triukšmo šaltinių. Mokyklos buvo identifikuotos pagal triukšmingiausią fasadą. Duomenis suskirstyti pagal eiliškumą: mokyklos sunumeruotos pagal maksimalų veikiamą viršnorminį triukšmo lygį, nuo triukšmingiausių bei pagal mokykloje registruotą besimokančių mokinių skaičių.

Mokinių skaičius gautas pagal apdorotus atviros informavimo, konsultavimo ir orientavimo sistemos (AIKOS) duomenis.

Į vertinamų objektų sąrašą buvo įtrauktos savivaldybės ir valstybinės mokymo įstaigos: pradinės mokyklos, pagrindinės mokyklos, vidurinės mokyklos, progimnazijos, gimnazijos, menų mokyklos, specialiosios mokyklos, suaugusiųjų mokyklos, suaugusiųjų vidurinės mokyklos. Mokymo įstaigos buvo vertinamos nuo autotransporto, geležinkelio, oro uosto ir pramonės sukeliama triukšmo pagal 13 lentelės atributinę informaciją.

Teikiant rekomendacijas prevencinėms priemonėms įgyvendinti bus atsižvelgta į vertinimo lenteles ir pakoreguotas eiliškumas priklausomai nuo situacijos teritorijos apstatymo, kadangi nemaža dalis mokymo įstaigų yra šalia gatvių, sklypų ribų, todėl triukšmo viršijimas yra fiksuojamas šalia pastato fasado, kuris gali veikti kaip ekranuojantis objektas visai likusiai mokyklos teritorijai arba daliai teritorijos.

27 lentelė. Triukšmo vertinimo prie mokymo įstaigų atributinės informacijos reikšmės ir paaiškinimai:

Atributas	Atributo reikšmė	Paaškinimas
NR	Pvz.: 1, 2, 3	Eiliškumas pagal prioritetus
VARDAS	Pvz.: Vilniaus Simono Daukanto	Mokymo įstaigos vardas
MOKI-ID	1	Valstybinės mokymo įstaigos
	2	Savivaldybės mokymo įstaigos
ADRESAS	Naugarduko g. 7, Vilnius	Mokymo įstaigos oficialus adresas
TIPAS	Pradinės mokyklos Pagrindinės mokyklos Vidurinės mokyklos Progimnazijos Gimnazijos Menų mokyklos Specialiosios mokyklos Suaugusiųjų mokyklos Suaugusiųjų vidurinės mokyklos	Mokymo įstaigos tipas
TRIUKŠMAS	Pvz.: [80-85]	Maksimalus Ldvn triukšmo lygis prie pastato triukšmingiausio fasado (pagal 2012 m. kartografavimo rezultatus)
MOK-SK	Pvz.: 994	Mokymo įstaigos moksleivių skaičius pagal AIKOS

25. Vertinant triukšmo poveikį prie mokyklų pagal strateginį triukšmo kartografavimo žemėlapi, dažniausi ir didžiausi triukšmo viršijimai užfiksuoti nuo autotransporto skleidžiamo triukšmo. Triukšmo viršijimų neužfiksuota nuo geležinkelių bei oro uosto triukšmo. Vertinant triukšmo poveikį nuo pramonės (stacionarių objektų) užfiksuota tik viena mokykla patenkanti į viršnorminio triukšmo zoną. Pagal atliktą analizę praktiškai visos mokymo įstaigos patenkančios į viršnorminę triukšmo zoną yra veikiamos išimtinai automobilių transporto triukšmo.

28 lentelė. Mokyklų, patenkančių į viršnorminio triukšmo nuo autotransporto zoną, sąrašas:

Nr.	Vardas	MO K- ID	Adresas	Tipas	Triukšmas	MO- SK
75 dBA <= Ldvn < 79 dBA						

1	Vilniaus Simono Daukanto gimnazija	2	J. Jasinskio g. 11, Vilnius	GIMNAZIJOS	[75-80)	703
2	Vilniaus Vytauto Didžiojo gimnazija	2	Augustijonų g. 8, Vilnius	GIMNAZIJOS	[75-80)	648
3	Vilniaus "Varpo" suaugusiųjų vidurinė mokykla	2	V. Šopeno g. 8, Vilnius	SUAUG. VIDURINĖS MOKYKLOS	[75-80)	344
70 dBA <= Ldvn < 75 dBA						
4	Vilniaus Simono Daukanto progimnazija	2	Naugarduko g. 7, Vilnius	PROGIMNAZIJOS	[70-75)	994
5	Nacionalinė Mikalojaus Konstantino Čiurlionio menų mokykla	1	T. Kosciuškos g. 11, Vilnius	MENŲ MOKYKLOS	[70-75)	879
6	Vilniaus šv. Kristoforo progimnazija	2	Kalvarijų g. 87, Vilnius	PROGIMNAZIJOS	[70-75)	767
7	Vilniaus Jono Basanavičiaus gimnazija	2	S. Konarskio g. 34, Vilnius	GIMNAZIJOS	[70-75)	557
8	Vilniaus licėjus	2	Širvintų g. 82, Vilnius	GIMNAZIJOS	[70-75)	520
9	Vilniaus "Židinio" suaugusiųjų gimnazija	2	Kauno g. 43, Vilnius	SUAUG. GIMNAZIJOS	[70-75)	462
10	Vilniaus centro vidurinė mokykla	2	Lukiškių skg. 5, Vilnius	VIDURINĖS MOKYKLOS	[70-75)	394
11	Vilniaus Naujamiesčio vidurinė mokykla	2	T. Ševčenkos g. 17, Vilnius	VIDURINĖS MOKYKLOS	[70-75)	393
12	Vilniaus Senamiesčio vidurinė mokykla	2	M. Daukšos g. 7, Vilnius	VIDURINĖS MOKYKLOS	[70-75)	350
13	Vilniaus "Akiračio" suaugusiųjų vidurinė mokykla	2	Algirdo g. 23, Vilnius	SUAUG. VIDURINĖS MOKYKLOS	[70-75)	185
65 dBA <= Ldvn < 70 dBA						
14	Vilniaus Gabijos gimnazija	2	Pašilaičių g. 13, Vilnius	GIMNAZIJOS	[65-70)	1454
15	Vilniaus Abraomo Kulviečio vidurinė mokykla	2	Gedvydžių g. 8, Vilnius	VIDURINĖS MOKYKLOS	[65-70)	1155
16	Vilniaus Mikalojaus Daukšos vidurinė mokykla	2	Antakalnio g. 120, Vilnius	VIDURINĖS MOKYKLOS	[65-70)	1152
17	Vilniaus Vladislavo Sirokomlės vidurinė mokykla	2	Linkmenų g. 8, Vilnius	VIDURINĖS MOKYKLOS	[65-70)	889
18	Vilniaus Ozo gimnazija	2	Ozo g. 39, Vilnius	GIMNAZIJOS	[65-70)	886
19	Vilniaus "Ažuolyno" progimnazija	2	Architektų g. 68, Vilnius	PROGIMNAZIJOS	[65-70)	857
20	Vilniaus Sofijos Kovalevskajos vidurinė mokykla	2	Dūkštų g. 30, Vilnius	VIDURINĖS MOKYKLOS	[65-70)	783
21	Vilniaus Jono Basanavičiaus progimnazija	2	S. Konarskio g. 27, Vilnius	PROGIMNAZIJOS	[65-70)	763
22	Vilniaus Jeruzalės mokykla	2	Mokyklos g. 9, Vilnius	PAGRINDINĖS MOKYKLOS	[65-70)	752
23	Vilniaus Šeškinės vidurinė mokykla	2	Čiobiškio g. 1, Vilnius	VIDURINĖS MOKYKLOS	[65-70)	747
24	Vilniaus Fabijoniškių vidurinė mokykla	2	P. Žadeikos g. 2, Vilnius	VIDURINĖS MOKYKLOS	[65-70)	686
25	Vilniaus Žygimanto Augusto pagrindinė mokykla	2	Šeškinės g. 25, Vilnius	PAGRINDINĖS MOKYKLOS	[65-70)	668

26	Vilniaus Jono Pauliaus II progimnazija	2	Rygos g. 10, Vilnius	PROGIMNAZIJOS	[65-70)	649
27	Vilniaus Viršuliškių mokykla	2	Viršuliškių g. 7, Vilnius	PAGRINDINĖS MOKYKLOS	[65-70)	602
28	Vilniaus Užupio gimnazija	2	Krivių g. 10, Vilnius	GIMNAZIJOS	[65-70)	597
29	Vilniaus Salomėjos Nėries gimnazija	2	Vilniaus g. 32, Vilnius	GIMNAZIJOS	[65-70)	574
30	Vilniaus Levo Karsavino vidurinė mokykla	2	Justiniškių g. 43, Vilnius	VIDURINĖS MOKYKLOS	[65-70)	567
31	Vilniaus Antakalnio gimnazija	2	Antakalnio g. 29, Vilnius	GIMNAZIJOS	[65-70)	431
32	Vilniaus Filaretų pradinė mokykla	2	Filaretų g. 43, Vilnius	PRADINĖS MOKYKLOS	[65-70)	340
33	Vilniaus "Šviesos" pradinė mokykla	2	Fabijoniškių g. 23, Vilnius	PRADINĖS MOKYKLOS	[65-70)	335
34	Vilniaus karaliaus Mindaugo pagrindinė mokykla	2	Mindaugo g. 9, Vilnius	PAGRINDINĖS MOKYKLOS	[65-70)	322
35	Vilniaus Šolomo Aleichemo vidurinė mokykla	2	Justiniškių g. 65, Vilnius	GIMNAZIJOS	[65-70)	302
36	Vilniaus Šeškinės pradinė mokykla	2	Šeškinės g. 15, Vilnius	PRADINĖS MOKYKLOS	[65-70)	298
37	Vilniaus lietuvių namai	1	Dzūkų g. 43, Vilnius	GIMNAZIJOS	[65-70)	265
38	Vilniaus Liepkalnio pagrindinė mokykla	2	Liepkalnio g. 18, Vilnius	PAGRINDINĖS MOKYKLOS	[65-70)	241
39	Vilniaus "Šaltinio" pagrindinė mokykla	1	Nemenčinės pl. 16, Vilnius	PAGRINDINĖS MOKYKLOS	[65-70)	151
40	Vilniaus Jono Ivaškevičiaus jaunimo mokykla	2	Viršuliškių g. 103, Vilnius	PAGRINDINĖS MOKYKLOS	[65-70)	85
41	Vilniaus "Atgajos" specialioji mokykla	2	Viršuliškių g. 103, Vilnius	SPEC. MOKYKLOS	[65-70)	83
42	Vilniaus Šilo specialioji mokykla	2	Šilo g. 15, Vilnius	SPEC. MOKYKLOS	[65-70)	65
43	Vilniaus Antakalnio progimnazija	2	Antakalnio g. 29, Vilnius	PROGIMNAZIJOS	[65-70)	-
44	Vilniaus Joachimo Lelevelio vidurinė mokykla	2	Antakalnio g. 33, Vilnius	VIDURINĖS MOKYKLOS	[65-70)	-

26. Atlikus antrąjį Vilniaus aglomeracijos triukšmo kartografavimą, buvo identifiikuotos jautriausios triukšmui gydymo įstaigos nuo visų pagrindinių triukšmo šaltinių. Jautriausios triukšmui gydymo įstaigos buvo identifiukuotos pagal triukšmingiausią fasadą.

Vertinant triukšmo poveikį, pagal strateginį triukšmo kartografavimo žemėlapi, triukšmo viršijimai užfiksuoti tik nuo autotransporto triukšmo.

Į triukšmo analizę įtrauktos šios gydymo įstaigos pagal atributą „TIPAS“ (susijusios su apgyvendinimu):

- Ligoninės;
- Klinikos;
- Slaugos ligoninės.

Į triukšmo analizę neįtrauktos šios gydymo įstaigos pagal atributą „TIPAS“ (nesusijusios su apgyvendinimu):

- Pirminės priežiūros gydymo įstaigos;
- Poliklinikos;
- Sveikatos priežiūros įstaigos.
- Centrai.

- Privačios gydymo įstaigos.

29 lentelė. Triukšmo vertinimo prie gydymo įstaigų atributinės informacijos reikšmės ir paaiškinimai:

Atributas	Atributo reikšmė	Paaiškinimas
NR	Pvz.: 1, 2, 3	Eiliškumas pagal prioritetus
PAVADINIMAS	Pvz.: Vilkpėdės ligoninė, VšĮ	Gydymo įstaigos vardas
ADRESAS	Vilkpėdės g. 3, 03151 Vilnius	Mokymo įstaigos oficialus adresas
TIPAS	Ligoninė Klinika Slaugos ligoninė	Gydymo įstaigos tipas
TRIUKŠM PRIE FASADO	Pvz.: [65-70)	Maksimalus Ldvn triukšmo lygis prie pastato triukšmingiausio fasado (pagal 2012 m. kartografavimo rezultatus)
TRIUKŠM TERITORIJOJE	Pvz.: [65-70)	Maksimalus Ldvn triukšmo lygis gydymo įstaigos aplinkoje, žemės sklypų ribose, bet ne didesniu atstumu nei 40 metrų nuo pastato sienos [‡] (pagal 2012 m. kartografavimo rezultatus)

27. Vertinant triukšmo poveikį prie gydymo įstaigų pagal strateginį triukšmo kartografavimo žemėlapi, triukšmo viršijimai užfiksuoti tik nuo autotransporto skleidžiamo triukšmo. Triukšmo viršijimų neužfiksuota nuo geležinkelių, oro uosto bei pramonės triukšmo.

Atliekant vertinimą buvo tikrinama ar gydymo įstaigų korpusai neapsaugo likusios teritorijos kaip ekranizuojantis pastatai, ar įstaigų aplinkose nėra teritorijų, kurios veikiamos viršnorminio triukšmo, tačiau yra skirtos infrastruktūrai, privažiavimams, stovėjimo aikštelėms.

30 lentelė. Gydymo įstaigų, patenkančių į viršnorminio triukšmo nuo autotransporto zoną, sąrašas:

Nr.	Pavadinimas	Adresas	Tipas	Triukšm prie fasado	Triukšm teritorijoje
1	Mykolo Marcinkevičiaus ligoninė, VšĮ	Kauno g. 7, 03215 Vilnius	Ligoninė	[70-75)	70-74
2	Vilniaus universiteto Onkologijos institutas	Santariškių g. 1, LT-08660 Vilnius	Ligoninė	[65-70)	65-69
3	Respublikinė tuberkuliozės ir infekcinių ligų universitetinė ligoninė, Nemenčinės vaikų stacionaras, VšĮ	Nemenčinės pl. 7, 10105 Vilnius	Ligoninė	[65-70)	65-69
4	Vilniaus universiteto ligoninės Žalgirio klinika, VšĮ	Žalgirio g. 117, 08217 Vilnius	Klinika	[65-70)	70-74
5	VšĮ Šv. Roko ligoninės, Sapiegos	Antakalnio g. 17,	Slaugos	[65-70)	70-74

[‡] Remiantis 2011 m. birželio 13 d. Nr. V-604 LIETUVOS RESPUBLIKOS SVEIKATOS APSAUGOS MINISTRO ĮSAKYMU dėl Lietuvos higienos normos HN 33:2011 "Triukšmo ribiniai dydžiai gyvenamuosiuose ir visuomeninės paskirties pastatuose bei jų aplinkoje" patvirtinimo" I. Taikymo sritis, 2 punktas.

	filialas	LT-10312 Vilnius	ligoninė		
6	Vilniaus universitetinės ligoninės Santariškių klinikų dermatovenerologijos centras, VšĮ	J. Kairiūkščio g. 2, 08411 Vilnius	Ligoninė	[65-70)	65-69
7	Mykolo Marcinkevičiaus ligoninė, VšĮ	Kauno g. 7, 03215 Vilnius	Ligoninė	[65-70)	65-69
8	Vilkpėdės ligoninė, VšĮ	Vilkpėdės g. 3, 03151 Vilnius	Slaugos ligoninė	[65-70)	65-69
9	Vilniaus miesto klinikinės ligoninės Antakalnio filialas, VšĮ	Antakalnio g. 124, 10200 Vilnius	Ligoninė	[65-70)	70-74 (stovėjimo aikštelė)
10	Respublikinis alergologijos centras, VšĮ	Antakalnio g. 124, 10200 Vilnius	Ligoninė	[65-70)	70-74 (stovėjimo aikštelė)

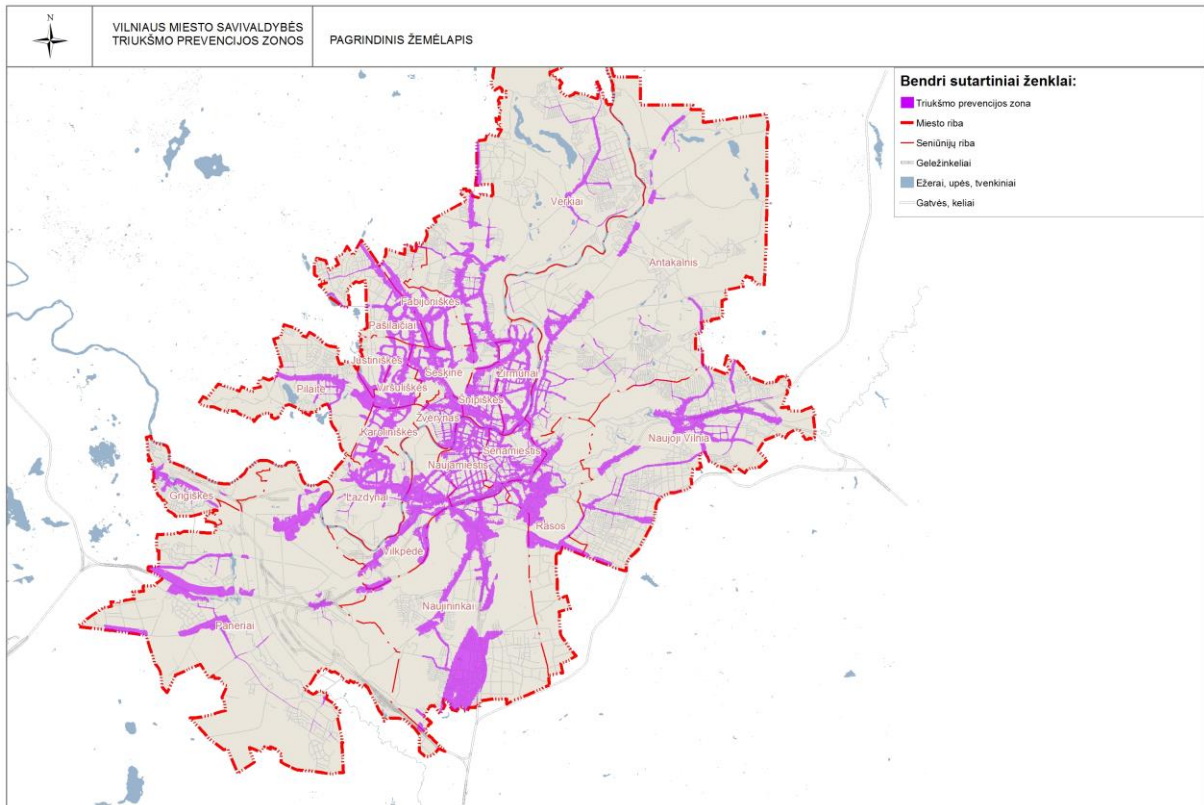
V. TRIUKŠMO PREVENCIJOS IR TYLIOSIOS ZONOS

28. Triukšmo prevencijos zonos tai strateginio triukšmo kartografavimo metodu nustatytos miesto gyvenamosios teritorijos (išskyrus infrastruktūros ir pramonės bei verslo), kuriose triukšmo lygis artimas ribinėms reikšmėms arba jas viršija (triukšmo lygis viršija vidutinę metinę integralaus paros triukšmo rodiklio 60 decibelų vertę ($L_{dvn} \geq 60$ dBA) ir kurioje būtina vykdyti triukšmo lygių stebėseną ir įgyvendinti triukšmo prevencijos ir mažinimo priemones). Strateginiame triukšmo prevencijos žemėlapyje nustatomos jų ribos ties 60 decibelų vertės triukšmo lygio izohipse. Papildomas kontroliuojamas triukšmo rodiklis – vidutinis metinis nakties aplinkos triukšmo lygis. Gyvenamosiose teritorijose triukšmo prevencijos zonų ribos gali būti plečiamos, jei vidutinis metinis nakties aplinkos triukšmo lygis viršija 55 decibelų ($L_{nakties} \geq 55$ dBA).

Vilniaus miesto savivaldybės triukšmo prevencijos zonų paskirtis – nustatyti miesto teritorijas, kuriose turi būti vykdoma triukšmo lygių stebėseną ir įgyvendinamos triukšmo prevencijos ir mažinimo priemonės, siekiant užtikrinti, kad:

- teritorijose, kuriose triukšmo lygis artimas ribinėms reikšmėms arba jas viršija, be specialių triukšmo emisijos ir sklaidos ribojimo priemonių nebūtų statomi ar įrengiami nauji triukšmo šaltiniai;
- teritorijose, kuriose triukšmo lygis artimas ribinėms reikšmėms arba jas viršija, be specialių akustinių priemonių nebūtų statomi triukšmui jautrūs pastatai (gyvenamieji namai, vaikų ugdymo ir mokymo įstaigos);
- nuo nepriimtinių triukšmo lygių būtų apsaugotos tyliųjų zonų teritorijos;
- esama triukšmo emisija ir sklaida būtų stebima ir planingai mažinama.

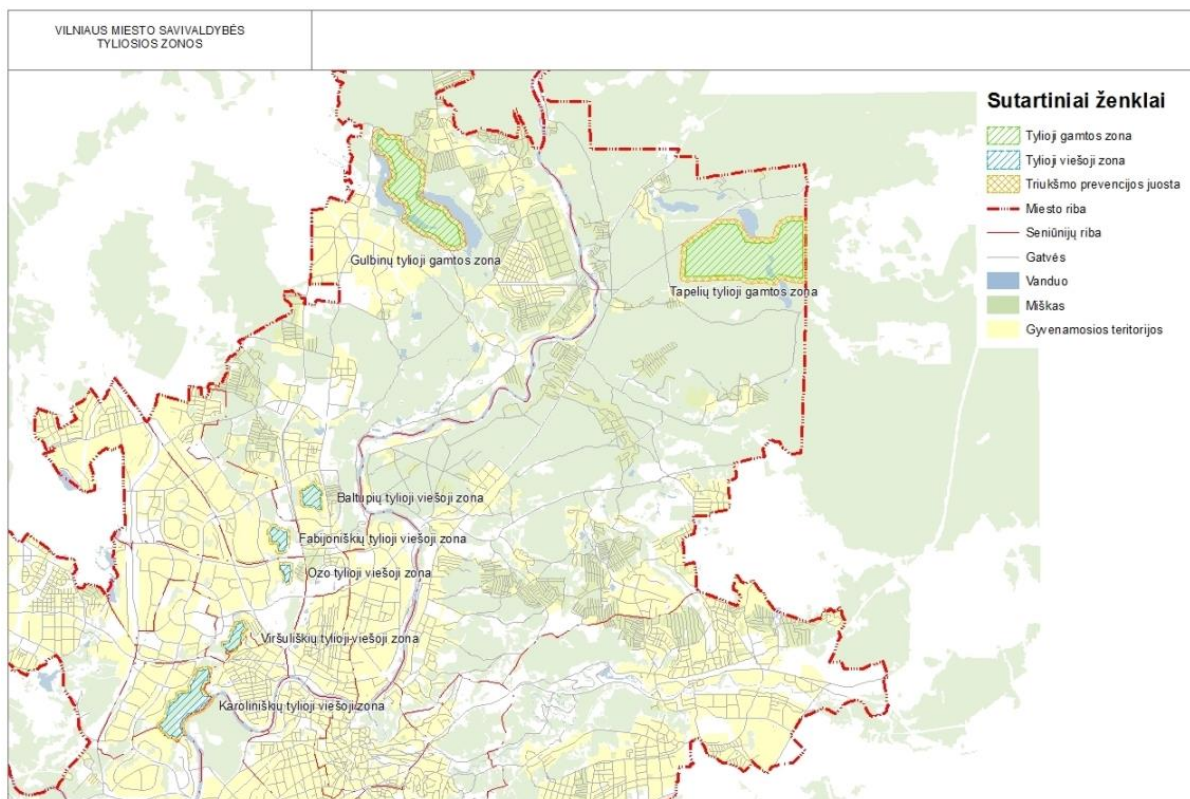
29. Atlikus antrąjį Vilniaus miesto strateginį triukšmo kartografavimą nustatytos naujausios Vilniaus miesto savivaldybės triukšmo prevencijos zonos. Lyginant pirmojo strateginio kartografavimo rezultatus su antrojo strateginio kartografavimo rezultatais, pastebimas ženklus bendras viršnorminio triukšmo veikiamo žmonių skaičiaus sumažėjimas, ypač nakties metu. Į naujausius triukšmo modeliavimo įvesties duomenis buvo įtrauktos naujos gatvės (Tūkstantmečio g., Pietinis aplinkkelis ir kt.), viadukai, estakados bei atitinkami autotransporto srautai. Pagal antrojo strateginio triukšmo kartografavimo rezultatus buvo nustatyta, kad plėtėsi žemiausios triukšmo ribos (pagal , kurias tikslinamos triukšmo prevencijos zonos) nuo 60 dBA, todėl prevencijos zonų ribos taip pat plėtėsi, papildomai į prevencijos zonas buvo įtrauktas ir naujos teritorijos prie naujai kartografuojamų gatvių, kur triukšmo ribos artimos arba viršija normas gyvenamosiose teritorijose



30. Vilniaus miesto savivaldybės triukšmo prevencijos zonų reglamentas – apibrėžia triukšmo prevencijos zonų statusą, triukšmo valdytojų pareigas, įgyvendino administravimą ir nustato bendruosius veiklos triukšmo prevencijos zonose reikalavimus, triukšmo prevencijos priemonių taikymą bei triukšmo šaltinių valdytojų pareigas.

31. Tyliosios zonos buvo nustatytos ir patvirtintos remiantis pirmojo strateginio triukšmo kartografavimo rezultatais. Vilniaus miesto savivaldybės teritorijoje šiuo metu yra įteisintos 7 tyliosios zonos:

- 31.1. Gulbinų tylioji gamtos zona (plotas – 142 ha);
- 31.2. Tapelių tylioji gamtos zona (plotas – 280 ha);
- 31.3. Viršuliškių tylioji viešoji zona (plotas – 14 ha);
- 31.4. Karoliniškių tylioji viešoji zona (plotas – 68 ha);
- 31.5. Baltupių tylioji viešoji zona (plotas – 18 ha);
- 31.6. Fabijoniškių tylioji viešoji zona (plotas – 14 ha);
- 31.7. Ozo tylioji viešoji zona (plotas – 6 ha).



32. Vilniaus miesto savivaldybė nėra įteisinusi tyliųjų aglomeracijos zonų, nes tyliosios aglomeracijos zonos steigiamos gyventojų iniciatyva, tai yra, pagal teritorijų bendruomenės ar kelių namų bendrijų prašymą. Tokių prašymų savivaldybė nėra gavusi. Tyliosios aglomeracijos zonos plotas neturėtų būti mažesnis nei 2 ha.

33. Vilniaus miesto savivaldybės tyliųjų zonų statusą ir nustato bendruosius veiklos tyliosiose zonose reikalavimus apibrėžia Vilniaus miesto savivaldybės tyliųjų zonų reglamentas.

34. Vilniaus miesto savivaldybės tyliųjų zonų paskirtis – sukurti miesto gyventojams ir svečiams akustinio komforto teritorijas viešosiose, gamtinėse ir gyvenamosiose erdvėse, kuriose būtų galima pailsėti nuo miesto triukšmo, išvengti jo dirginimo, garantuoti, kad nustatytose zonose triukšmo lygis neviršytų nustatytų (griežtesnių nei bendros triukšmo lygio normos) normatyvinių dydžių.

35. Atliekant tyliųjų zonų triukšmo poveikio vertinimą, buvo panaudoti 2012 m. triukšmo kartografavimo rezultatai nuo autotransporto, geležinkelių, oro uosto bei 2009 m. triukšmo kartografavimo rezultatai nuo pramonės objektų. Pagal atliktą analizę nustatyta, kad didžiausią neigiamą poveikį ir grėsmę kelia tik triukšmas nuo autotransporto (geležinkelių, oro uosto ir pramonės triukšmo šaltiniai yra nutolę saugiu, triukšmo atžvilgiu, atstumu nuo tyliųjų zonų arba poveikis labai mažas ir triukšmo normos nėra viršijamos), todėl vykdant tyliųjų zonų monitoringo programą buvo atliktas atskiras triukšmo sklaidos modeliavimas tyliųjų zonų teritorijose pagal 2013 metais atliktus autotransporto srautų stebėjimo rezultatus gatvėse ir jų atkarpose aplink tyliąsias zonas. 2013 metais buvo atnaujintos 36 sankryžos, išskirtinai, įtakojančios tyliųjų zonų akustinę aplinką, iš viso atnaujinta 151 gatvių atkarpa. Pagal išmatuotus gatvių atkarpų automobilių srautų bei 2012 metų triukšmo kartografavimo duomenis buvo atlikti 7 triukšmo modeliavimai esamų tyliųjų zonų teritorijų ribose: Gulbinų tylioje zonoje, Tapelių tylioje gamtos zonoje, Viršuliškių tylioje viešojoje zonoje, Karoliniškių tylioje viešojoje zonoje, Baltupių tylioje viešojoje zonoje, Fabijoniškių tylioje viešojoje zonoje ir Ozo tylioje viešojoje zonoje.

Pagal naudota modeliavimo metodiką, kurioje nėra įvertinami apželdinimo sprendiniai, visų tyliųjų zonų pakraščiuose nustatyti teoriniai (maksimaliai iki 5 dBA) triukšmo lygio viršijimai.

Gulbinų, Tapelių gamtinės ir Karoliniškių, Fabijoniškių, Baltupių viešąsias zona supa tankus miškų masyvas, todėl vadovaujantis Lietuvos automobilių kelių direkcijos prie Susisiekimo ministerijos generalinio direktoriaus 2010 m. balandžio 1 d. įsakymu Nr. V-88 „Dėl dokumento „Aplinkosauginių priemonių projektavimo, įdiegimo ir priežiūros rekomendacijos. Kelių eismo triukšmo mažinimas APR-T 10“ patvirtinimo“ „X SKIRSNIS. ŽELDINIAI“, pagal kurį triukšmo lygis gali sumažėti 4–8 dBA, jei apsauginių želdinių juostos plotis ≥ 10 m, todėl, teoriškai šiose zonose triukšmo lygis neturėtų viršyti leistinų nustatytų ribinių verčių. Vidutinis prevencijos juostų plotis su miškų masyvu aplink tyliąsias zonas yra nuo 30 m iki 65 m tyliųjų viešųjų zonų pakraščiuose ir nuo 65 m iki 115 m tyliųjų gamtos zonų pakraščiuose.

Ozo tylioji viešoji zona nėra apsupta natūralių želdinių apsaugos juostos, triukšmo vertė zonos pietiniame pakraštyje viršija leistiną normą 4,64 dBA vakaro metu (riba $L_v = 56$ dBA).

Planuojamas kasmetinis tyliųjų zonų stebėjimas, didžiausią dėmesį skiriant bendros akustinės situacijos aplink tyliąsias zonas pokyčiams (mažėja ar didėja triukšmas). Esant žymiems triukšmo lygio pasikeitimams, numatoma imtis triukšmo prevencinių priemonių ir/arba atlikti tyliųjų zonų ribų patikslinimo darbus.

36. Tyliųjų zonų apsaugai, aplink tyliąsias zonas įsteigtos ir patvirtintos triukšmo prevencijos juostos:

36.1 Triukšmo prevencijos juosta aplink tyliąją gamtos zoną yra vidutiniškai 115 m pločio. Esant absorbuojančiam aplinkui, juostos plotis gali būti mažinamas iki 65 m. Esant atspindinčiam aplinkui, juostos plotis turi būti didinamas iki 500 m.

36.2 Triukšmo prevencijos juosta aplink tyliąją viešąją zoną yra vidutiniškai 65 m pločio. Esant triukšmą absorbuojančiam aplinkui, juostos plotis gali būti mažinamas iki 30 m. Esant atspindinčiam aplinkui, juostos plotis gali būti didinamas iki 300 m.

VI. ĮGYVENDINTOS TRIUKŠMO MAŽINIMO IR PREVENCIJOS PRIEMONĖS 2009-2013 M.

Eil. nr.	Įgyvendintos priemonės, veiksmai	Metai
1.	Įsteigtos 7 tyliosios zonos, vykdytas tyliųjų zonų stebėjimas, parengti ir patvirtinti tyliųjų zonų reglamentai, metodinės rekomendacijos.	2011-2013
2.	Įsteigtos triukšmo prevencijos zonos ir patvirtinti jų reglamentai.	2011
3.	Sukurta Vilniaus miesto savivaldybės triukšmo valdymo ir duomenų bazių sistema.	2009-2013
4.	Pagal atskyras programas renovacijų metu vykdytas langų keitimas mokyklose, vaikų darželiuose, kitose švietimo ir sveikatos apsaugos įstaigose. 2013 m. kapitaliai atnaujinta 9 ugdymo įstaigos, iš jų viena Valstybės kapitalo investicijų programos lėšomis atnaujinta, likusios 8 įstaigos atnaujinamos ES ir Savivaldybės lėšomis. 2012 m. Šešios įstaigos dalyvavo langų-stogų-sanmazgų remonto atlikimo programoje: 4 lopšeliai darželiai, 1 darželis-mokykla ir 1 vidurinė mokykla. 2009-2013	2009-2013
5.	Vilniaus Pietinio aplinkkelio 1 etapo įgyvendinimo metu pagal parengtą Vilniaus Pietinio aplinkkelio aplinkosauginę dalį buvo pakeisti gyvenamųjų namų langai.	2012
6.	Vilniaus Pietinio aplinkkelio 3 etapo įgyvendinimo metu pagal parengtą Vilniaus Pietinio aplinkkelio aplinkosauginę dalį buvo pakeisti gyvenamųjų namų langai bei pastatyta 220 m ilgio akustinė sienutė prie Kirtimų gatvėje esančių gyvenamųjų namų, automobilių srautų persiskirstymo dėka ženkliai sumažėjo triukšmas prie Naujamesčio gatvių.	2013
7.	Pastatyta Transeuropinio tinklo jungtis - Vilniaus miesto vakarinio aplinkkelio II etapas (nuo L. Asanavičiūtės g. iki Ozo, pagal atliktą aplinkosauginę projekto dalį, įrengti pylimai apsaugantis nuo triukšmo gyvenamuosius namus. Baigta statyti 2014 m.	2009-2014
8.	Įvykdyta Gariūnų gatvės ir Gariūnų tilto rekonstrukcija. Baigta statyti 2014 m. Automobilių srautų persiskirstymo dėka ženkliai sumažėjo triukšmas Savanorių prospekto ir aplinkinėse gatvėse.	2009-2014
9.	Pastatyta IXB transporto koridoriaus (Žirnių g.) ir Vilniaus tarptautinio oro uosto jungtis. Baigta statyti 2014 m. Automobilių srautų persiskirstymo dėka sumažėjo triukšmas prie Naujamesčio gatvių.	2012-2014
10.	Pastatyta Nemenčinės plento ir Lizdeikos gatvių jungtis.	2012-2014
11.	Mažinant triukšmo ir oro taršo nuo transporto eismo poveikį, buvo įrengti greičio ribojimo, krovinio transporto eismą draudžiantys, gyvenamosios zonos kelio ženklai: 1. Pylimėlių g., V. Sezemano g., Padvarės g., Klinikų, V. Grybo g., Pušyno Kelias, Verkių g., Kreakiškių g. 2. J. Kojelavičiaus g., Gulbinėlių g., Žolyno g., Šaulio g., Viršupio g., Rokantiškių g., Žaliųjų Ežerų g., Baldžio	2009-2013

	g., P. Vileišio g., Fizikų g. 3. Lentvario g. 4. Nemenčinės g. 5. Kareivių g., Giraitės g., H. Manto g., Nugalėtojų g. 6. Tyzenhauzu g. Geležinė g., Kudabos g., Pragiedrulių Sodų g., Kalvarijų g., Šv. Brunono Bonifaco g., B. Sruogos g., P. Vileišio g	
12.	Buvo tobulinama ir plėčiame automatizuoto valdymo reguliavimo sistema: sukurta Vilniaus miesto šviesoforinių sankryžų, bei kitų CEV sistemos posistemių duomenų bazė, kuri leidžia pagal gedimų rūšį analizuoti visų sankryžų ar posistemių veikimą bei sutrikimus, į Centrinę eismo valdymo sistemą, buvo pajungiamos naujos sankryžos bei duomenų bazės. Automobilių srautų persiskirstymo dėka i sumažėjo triukšmas miesto centro ir aplinkinėse gatvėse.	2009-2013
13.	Įrengtos naujos Viešojo eismo juostos, pagal keleivių srautų stebėjimo duomenis, koreguoti VT eismo tvarkaraščiai, keistos transporto priemonių talpos. Santykinai sumažėjo privačių lengvųjų automobilių naudojimas.	2012-2013
14.	Pastoviai vykdoma keleivių srautų stebėseną, pagerėjo viešojo transporto darbas. Sumažėjo eismo intervalai tarp reisų. Racionaliau naudojamos transporto priemonės.	2009-2013
15.	Optimizuota ir užtikrinta miesto visuomeninio transporto maršrutinio tinklo plėtra ir modernizavimas: atnaujinti viešojo transporto parkai naujomis ekologiškomis transporto priemonėmis.	2012-2013
16.	Parengtas Vilniaus miesto dviračių takų specialusis planas.	2013
17	Vykdyti miesto dviračių takų infrastruktūros objektų priežiūros ir remonto darbai.	2012
16	Siekiant plėtoti miesto dviračių tinklą, privačiomis lėšomis, buvo įgyvendintas dviračių nuomos sistemos projektas.	2013

VII. 2014–2018 METŲ PLANO TIKSLAI IR UŽDAVINIAI VEIKSMAI

Eil. nr.	Priemonės, veiksmai	Atsakingi organizatoriai, vykdytojai	Lėšų poreikis	Pastabos
1. Vykdyti Vilniaus miesto savivaldybės triukšmo prevencijos ir tyliųjų zonų reglamentų nuostatus ir juos įgyvendinti:				
1.1	Tyliųjų zonų ženklavimas ir kitų jų apsaugos priemonių įgyvendinimas.	MŪTD, AAS, MŪTD	140 tūkst.	2014-2018
1.2	Triukšmo stebėsenos ir kontrolės triukšmo prevencijos ir tyliosiose zonose organizavimas ir vykdymas.	AED, CSVT, VP	65 tūkst.	2014-2018
1.3	Triukšmo valdymo ir stebėsenos triukšmo prevencijos ir tyliosiose zonose tobulinimas:			
1.3.1	Gyventojų apklausa ir viešosios nuomonės dėl tyliųjų zonų analizė, pasiūlymų vertinimas.	AED, CSVT	26 tūkst.	2014-2018
1.3.2	Ataskaitų ir pasiūlymų dėl reglamento įgyvendinimo pagal stebėsenos ir naujausius triukšmo kartografavimo rezultatus rengimas bei pasiūlymų įgyvendinimas.	AED, VP	30 tūkst.	2014-2018
1.3.3	Triukšmo prevencijos ir tyliųjų zonų reglamentų triukšmo stebėsenos ir kontrolės dokumentų tobulinimas.	AED, VP	24 tūkst.	2014-2018
1.4	Triukšmo prevencijos ir tyliųjų zonų ribų patikslinimas, vadovaujantis naujo kartografavimo rezultatais, naujų zonų steigimas, įvertinant gyventojų reikmes.	AED, VP	60 tūkst.	2014-2018
2. Palaikyti ir tobulinti Vilniaus miesto savivaldybės triukšmo valdymo sistemą, pirmiausia, orientuotą į triukšmo prevenciją ir galutinį rezultatą:				
2.1	Triukšmo lygių nuo visų pagrindinių aplinkos triukšmo šaltinių stebėsenos imitacinio modeliavimo būdu, jų poveikio gyventojų sveikatai vertinimas, situacijos analizė pagal triukšmo šaltinius, paros laiką ar kitus parametrus. Vykdyti Vilniaus miesto savivaldybės triukšmo valdymo sistemos duomenų bazių tvarkymo ir atnaujinimo darbus.	AED, VP	250 tūkst.	2014-2018

2.2	Gamybos įmonių, naudojančių triukšmą skleidžiančius įrenginius, apskaitos ir triukšmo prevencijos sistemos suformavimas. Pildyti ir kasmet atnaujinti triukšmo valdymo sistemos naujas ir nuolat atnaujinamas duomenų bazes, skirtas triukšmo kontrolei ir prevencijos vykdymui pagal PAV, SPAV, TIPK duomenis.	AED, MŪTD, VP	95 tūkst.	2014-2018
2.3	Triukšmo poveikio įvertinimas, sklaidos ribojimo priemonių rengimas ir reikalavimų kėlimas stacionarių triukšmo šaltinių savininkams. <i>Atlikti pramonės, komunalinio ūkio, kitų stacionarių objektų triukšmo sklaidos poveikio gyvenamajai aplinkai analizę ir kelti reikalavimus, kartu su valstybės institucijomis siūlyti priemones triukšmo mažinimui.</i>	MŪTD, AED, VP		2014-2018
2.4	Triukšmo (nuo įvairių šaltinių) poveikio įvertinimas, sklaidos ribojimo priemonių planavimas. <i>Atlikti triukšmo lygių analizę lokaliuose vietose (ir pagal gyventojų skundus) ir suplanuoti triukšmo mažinimo priemones gyvenamųjų namų, vaikų ugdymo ir sveikatinimo įstaigų,</i>	MŪTD, AED, VP	120 tūkst.	2014-2018
2.5	Specialių triukšmą mažinančių statinių projektavimas. <i>Užtvarų, akustinių sienučių, apsauginių pylimų, apželdinimo projektavimas triukšmingiausiose vietose.</i>	MŪTD	Pagal atskiras programas ir planus	2014-2018
2.6	Specialių triukšmą mažinančių užtvarų statyba, įrengimas. <i>Akustinių sienučių statyba, triukšmo objektų apželdinimas. Triukšmą užstojančių pylimų įrengimas triukšmingiausiose vietose.</i>	MŪTD, AED	Pagal atskiras programas ir planus	2014-2018
2.7	Vilniaus miesto savivaldybės triukšmo valdymo infrastruktūros formavimas ir tobulinimas. <i>Organizuoti specialistų, dirbančių triukšmo valdymo srityje, kvalifikacijos kėlimą, mokymus.</i>	AED VP	20 tūkst.	2014-2018
2.8	Kasmet vykdyti triukšmo prevencijos ir mažinimo priemonių diegimo efektyvumo vertinimą.	AED, VP	25 tūkst.	2014-2018
2.9	Triukšmo valdymo ataskaitų parengimas ir pateikimas Savivaldybės ir valstybės institucijoms per įvairias žiniasklaidos priemones	AED, VP	14 tūkst.	2014-2018
2.10	Langų mokyklose, vaikų darželiuose, kitose švietimo ir sveikatos apsaugos įstaigose keitimas į gerai nuo triukšmo izoliuotus langus.	ŠKSD, MŪTD	Pagal atskiras programas ir planus	2014-2018
2.11	Daugiabučių namų renovavimas – triukšmą sulaikančių fasadų įrengimas, kokybiškas balkonų įstiklinimas, langų keitimas.	MPD, AED	Pagal atskiras programas	2014-2018

			ir planus	
3. Sumažinti automobilių transporto keliamą triukšmą, tobulinant miesto susisiekimą, eismo organizavimą, gatvių infrastruktūrą ir diegiant kitas automobilių triukšmą mažinančias priemones:				
3.1	Automobilių srautų stebėseną, duomenų bazės atnaujinimas ir palaikymas. Kasmetinis, sezoninis miesto gatvių automobilių srautų parametrų duomenų surinkimas, atnaujinimas ir integravimas į triukšmo sklaidos modelius.	AED, VP	260 tūkst.	2014-2018
3.2	Naujų gatvių dalių, sankryžų kaip triukšmo šaltinių modelių parengimas, atnaujinimas ir integravimas į triukšmo sklaidos modelius.	AED, VP	60 tūkst.	2014-2018
3.3	Atlikti triukšmo stebėseną ir analizę nustatytose jautriausiose miesto zonose, kuriose dėl automobilių transporto srauto susidaro aukšti triukšmo lygiai, ir įvertinti galimybes sumažinti jų srautą, pakeisti jo struktūrą, pagerinti gatvių pralaidumą.	AED, VP	65 tūkst.	2014-2018
3.4	Miesto gatvėse, kuriose nakties laikotarpiu aukšti triukšmo lygiai, nukreipti automobilių transporto srautus kitais maršrutais. <i>Parengti eismo reguliavimo ir ženklinimo schemas ir paženklinėti gatves.</i>	MŪTD, SP	Pagal poreikį ir skiriamas lėšas	2014-2018
3.5	Atlikti analizę ir (pagal gyventojų skundus) ir pateikti siūlymus dėl automobilių triukšmo sklaidos mažinimo, triukšmo ekranų įrengimo, įvertinus triukšmo ekranų svarbą, optimalią vietą.	MŪTD, AED, VP	33 tūkst.	2014-2018
3.6	Toliau plėtoti koordinuoto eismo sistemą pagrindiniuose automobilių transporto koridoriuose.	MŪTD, SP	Pagal poreikį ir skiriamas lėšas	2014-2018
3.7	Kuo tolygesnio eismo organizavimas kitose miesto gatvėse, kuriose yra aukšti triukšmo lygiai, gerinti važiavimo tolydumą, derinant šviesoforų valdymą.	MŪTD, SP	Pagal poreikį ir skiriamas lėšas	2014-2018
3.8	Senamiesčio apsauga nuo motorinio transporto poveikio mažinant automobilių stovėjimo vietų skaičių senamiesčio teritorijoje, kuriant daugiaaukščių aikštelių sistemą jo prieigose.	MŪTD	Investitorių lėšos	2015-2020
3.9	Senamiesčio apsauga nuo motorinio transporto poveikio ribojant tranzitinį ir mažinant bendrą transporto eismą Senamiestyje.	MŪTD	Pagal poreikį ir	2015-2017

			skiriamas lėšas	
3.10	Senamiesčio apsauga nuo motorinio transporto poveikio: sukurti Senamiesčio visuomeninio transporto sistemą (Nauja transporto rūšis).	MŪTD	~200 mln. Lt	
3.11	Formuoti darnų miesto greitojo susisiekimo maršrutinį tinklą, įdiegti esamoms transporto rūšims greitojo eismo maršrutinį tinklą, panaudojant esamas ir formuojant naujas VT eismo juostas, įgyvendinant prioritетines eismo sąlygas sankryžose.	MŪTD, SP	Pagal poreikį ir skiriamas lėšas	2015-2020
3.12	Pradėti įgyvendinti naujos greitojo susisiekimo (atskiro arba dalinio eismo pirmumo) VT rūšies įvedimą į miesto VT sistemą; atlikti miesto VT maršrutų ir eismo grafikų korektūrą pagal miesto keleivių srautų tyrimus, įvertinant naujai formuojamą greito susisiekimo VT tinklą.	MŪTD, SP	500 mln. Lt	2015-2020
3.13	Sistemiškai vykdyti gatvių dangų tvarkymo darbus, likviduojant duobes, dangos nelygumus, klojant mažiau triukšmo keliantį asfaltą.	MŪTD	Pagal poreikį ir skiriamas lėšas	2014-2018
3.14	Plėtoti viešąjį transportą, didinti jo patrauklumą, siekiant sumažinti automobilių srautą miesto gatvėse; atnaujinti VT parkus naujomis ekologiškais, pritaikytomis neįgaliųjų pervežimui transporto priemonėmis	MŪTD, SP	VT parkų atnaujinimui planuojama ~ 100 mln Lt investitorių lėšomis	2015
3.15	Suprojektuoti ir įrengti pėsčiųjų zonas ir trasas miesto centrinėje dalyje.	MŪTD, SP	7 mln. Lt	2015-2017
3.16	Plėtoti pėsčiųjų takų ir šaligatvių infrastruktūrą, siekiant sumažinti automobilių srautą miesto gatvėse.	MŪTD, SP	Pagal poreikį ir skiriamas lėšas	
3.17	Užbaigti tarptautinę dviračių trasą „Eurovelo“, įrengti kitas kokybiškas dviračių trasas / takus Vilniaus miesto teritorijoje (pagal patvirtintą dviračių trasų / takų schemą).	MŪTD, SP	Investitorių lėšos	2016-2020
3.18	Įrengti B & R (Bike & Ride) aikšteles transporto mazguose; sudaryti sąlygas veloparkų kūrimuisi, kuriuose būtų teikiamos dviračių parkavimo (tarp jų ir saugojimo), remonto, dviračių nuomos ir	MŪTD, SP	Investitorių lėšos	2015-2020

	kitos aptarnavimo paslaugos.			
3.19	Diegti miesto VT galiniuose žieduose automobilių stovėjimo aikšteles, skirtas P & R (Park & Ride) sistemai realizuoti.	MŪTD, SP	Investitorių lėšos	2015-2020
3.20	Užbaigti Vakarinę eismo gatvę nuo Oslo g. iki Ukmergės pl. su skirtingo lygio sankryžomis ir perėjomis.	MŪTD	300 mln. Lt	2015-2017
3.21	Suprojektuoti ir nutiesti Šiaurinę gatvę nuo Vakarinio greitkelio iki Kareivių–Žirmūnų g. sankryžos.	MŪTD	360 mln. Lt	2015-2020
3.22	Rekonstruoti Geležinio Vilko g. atkarpą tarp Pietario g. ir Gerosios Vilties g..	MŪTD	42 mln. Lt	2015-2017
3.23	Rekonstruoti Nemenčinės pl. nuo Kairėnų g. iki Antavilių gyvenvietės iki 4 eismo juostų.	MŪTD	88 mln. Lt	2016-2017
3.24	Užbaigti Vilniaus g. (A1 kelio) rekonstrukciją Grigiškėse.	MŪTD	Pagal projekto šamatą	Projektą rengia ir įgyvendina LAKD prie SM)
3.25	Rekonstruoti Dariaus ir Girėno g.	MŪTD	3 mln. Lt	2015-2016
3.26	Rekonstruoti Olandų–Antakalnio–T.Kosciuškos g. sankryžą	MŪTD	Pagal projekto šamatą	2014-2020
3.27	Projektuoti ir įgyvendinti triukšmo šaltinių ekranavimo ir kitas akustinės taršos ribojimo priemonės (G.Vilko g. nuo A. Goštauto g. iki Pakalnės g.).	MŪTD, AED	1,2 mln. Lt	2014-2017
3.28	Projektuoti ir įgyvendinti triukšmo šaltinių ekranavimo ir kitas akustinės taršos ribojimo priemonės jautriausiose triukšmui teritorijose.	MŪTD, AED	Pagal poreikį ir skiriamas lėšas	2014-2018
4. Sumažinti geležinkelių transporto keliamą triukšmą, tobulinant geležinkelių infrastruktūrą, eismo organizavimą ir diegiant kitas geležinkelių transporto triukšmą mažinančias priemones:				
4.1	Gerokai sumažinti krovinių traukinių, važiuojančių geležinkelių linija per centrinę Vilniaus geležinkelio stotį, skaičių.	LG		2014-2018
4.2	Su Savivaldybe suderintose triukšmingiausiose miesto teritorijose projektuoti ir statyti akustines	LG		2014-2018

	sienelės bei ekranus arba diegti pagal efektyvumą jiems adekvačias priemones, siekiant sumažinti geležinkelių transporto triukšmo poveikį aplinkai, pirmiausiai gyvenamiesiems pastatams palei geležinkelį Vilniaus aglomeracijoje			
4.3	Modernizuoti geležinkelių transporto priemones, tobulinti eismo organizavimą, projektuoti ir diegti kitas akustines priemones siekiant sumažinti triukšmo poveikį aplinkai	LG, AED, VP		2014-2018
5. Pasiiekti, kad didėjant orlaivių skydžių skaičiui nedidėtų oro transporto keliamas triukšmas ir poveikis aplinkai:				
E.3	Problematiškiausių vietų dėl orlaivių keliamo triukšmo nustatymas ir veiksnių bei priemonių padėčiai taisyti pasiūlymas, poveikio aplinkai ekspertizė ir akustinių priemonių planavimas	TVOU, AED, VP		2014-2018
E.6	Sugriežtinti orlaivių trajektorijų koordinavimą ir kontrolę, prireikus atlikti orlaivių trajektorijų koridorių parametrų patikslinimą.	TVOU		2014-2018
E.7	Sugriežtinti triukšmingų orlaivių įsileidimo į TVOU kontrolę, padidinti mokesčius tiems orlaiviams, kurie viršija nustatytas triukšmo normas	TVOU		2014-2018
E.8	Organizuoti nuolatinę uosto orlaivių triukšmo kontrolę, tobulinti kontrolės sistemą iki nuolatinės triukšmo lygių stebėsenos su valdymo sistema	TVOU		2014-2018

Santrumpų naudojamų grafoje „Atsakingi organizatoriai, vykdytojai“ paaiškinimas:

AED – Vilniaus miesto savivaldybės administracijos Aplinkos apsaugos skyrius;

CAA – Civilinės aviacijos administracija;

CSVT – Vilniaus miesto savivaldybės administracijos Civilinės saugos ir viešosios tvarkos departamentas;

MŪTD – Vilniaus miesto savivaldybės administracijos miesto ūkio ir transporto departamentas;

LAKD – Lietuvos automobilių kelių direkcija prie Susisiekimo ministerijos;

LG – Akcinė bendrovė „Lietuvos geležinkeliai“;

MPD – Vilniaus miesto savivaldybės administracijos Miesto plėtros departamentas;

ŠKSD – Švietimo, kultūros ir sporto departamentas;

ONA – Oro navigacija;

RAAD – Vilniaus regiono aplinkos apsaugos departamentas;

SP – Savivaldybės įmonė „Susisiekimo paslaugos“;

TVOU – Tarptautinis Vilniaus oro uostas;

VP – Savivaldybės įmonė „Vilniaus planas“;

VPK – Vilniaus miesto vyriausiasis policijos komisariatas ir jam pavaldūs eismo priežiūros daliniai;

VIII. PLANO ĮGYVENDINIMAS

37. Planui įgyvendinti naudojamos Lietuvos Respublikos valstybės, Vilniaus miesto savivaldybės biudžeto, Lietuvos Respublikos Susisiekimo ministerijos biudžeto, Vilniaus miesto aplinkos apsaugos rėmimo programos, sveikatos apsaugos fondo lėšos, pramonės triukšmo šaltinio operatoriaus biudžeto, taip pat lėšos, gautos iš tarptautinių fondų ir organizacijų, bei kitos lėšos.

38. Planavimo organizatoriai, planuojamos ūkinės veiklos užsakovai, Savivaldybės teritorijoje rengdami ir tvirtindami teritorijų planavimo dokumentus ir planuodami ūkinę veiklą, privalo užtikrinti, kad nebus viršijami nustatyti triukšmo ribiniai dydžiai.

39. Vadovaudamosi Triukšmo valdymo įstatymu, Savivaldybės institucijos privalo reikalauti, kad triukšmo šaltinių valdytojai:

39.1. planuojantys savo ūkinėje veikloje naudoti stacionarius triukšmo šaltinius, įstatymų ir kitų teisės aktų nustatyta tvarka atliktų triukšmo poveikio visuomenės sveikatai ir aplinkai vertinimą;

39.2. planuojantys statybos, remonto, montavimo darbus gyvenamosiose vietovėse, ne vėliau kaip prieš 7 kalendorines dienas iki šių darbų pradžios pateiktų Savivaldybės institucijoms informaciją apie triukšmo šaltinių naudojimo vietą, planuojamą triukšmo lygį ir jo trukmę per parą, triukšmo mažinimo priemones;

39.3. tikslintų ir keistų triukšmo šaltinių naudojimo trukmę ir konkretų šių šaltinių veiklos pradžios ir pabaigos laiką;

39.4. triukšmo prevencijos zonose išduodant leidimą statyti atlikti prognozuojamą triukšmo lygių įvertinimą, numatytų, kad, užbaigtuose statiniuose būtų atliktos ekspertizės ir nustatyta, ar įgyvendinti visi triukšmo mažinimo reikalavimai.

40. Siekdamas apsaugoti žmonių sveikatą ir aplinką, kai viršijami triukšmo ribiniai dydžiai, Savivaldybės administracija kartu su Lietuvos Respublikos sveikatos apsaugos ministerija ar jos įgaliota institucija turi teisę laikinai:

40.1 apriboti stacionarių triukšmo šaltinių veiklą;

40.2 taikyti kitas triukšmo mažinimo priemones;

40.3 suderinusios su Lietuvos Respublikos susisiekimo ministerija, nustatytoje teritorijoje apriboti arba uždrausti transporto priemonių eismą.

41. Triukšmo šaltinių valdytojai privalo laikytis nustatytų triukšmo ribinių dydžių ir užtikrinti, kad naudojamų įrenginių triukšmo lygis neviršytų vietovei, kurioje naudojami triukšmo šaltiniai, nustatytų triukšmo ribinių dydžių.

42. Triukšmo prevencijos zonose ūkio subjektams draudžiama planuoti ir vykdyti ūkinę veiklą, kuriai naudojami nauji triukšmo šaltiniai, kol bus gautas leidimas-higienos pasas. Triukšmo šaltinio valdytojai leidimą-higienos pasą išdavusiai valstybės institucijai privalo teikti ataskaitas. Ataskaitų teikimo tvarkos aprašą, turinį ir formą nustato Lietuvos Respublikos sveikatos apsaugos ministerija.

43. Triukšmo prevencijos zonose ir tyliose zonose, kuriose triukšmas viršija arba gali viršyti nustatytus ribinius dydžius, turi būti vykdoma triukšmo lygių kontrolė. Triukšmas matuojamas standartizacijos norminių dokumentų nustatyta tvarka.

44. Triukšmo kontrolę atlieka teisės aktų įgaliotos Savivaldybės institucijos. Triukšmo kontrolę atliekančios Savivaldybės institucijos teikia asmenims triukšmo prevencijos ir

mažinimo priemonių įgyvendinimo reikalavimus. Šiuos reikalavimus turi įvykdyti triukšmo valdymo įstatymo nustatytais terminais.

45. Triukšmo šaltinių valdytojai, laiku neįvykdę nustatytų reikalavimų, atsako įstatymų nustatyta tvarka. Jei triukšmo prevencijos priemonėms įgyvendinti reikia didelių kapitalinių sąnaudų ir ilgesnio laiko, triukšmo valdytojai triukšmo mažinimo planus suderina su triukšmą kontroliuojančiomis institucijomis.

46. Triukšmo šaltinių valdytojams už atsisakymą sudaryti triukšmo mažinimo planą įstatymų ir kitų teisės aktų nustatyta tvarka panaikinamas leidimo-higienos paso užsiimti ūkine veikla, dėl kurios gali būti viršijami kontroliuojamo triukšmo ribiniai dydžiai, galiojimas. Triukšmo šaltinio valdytojas, padaręs žalos žmonių sveikatai, turtui, aplinkai, privalo ją atlyginti įstatymų nustatyta tvarka.

47. Vilniaus miesto savivaldybės administracija atsakinga už Vilniaus miesto savivaldybės triukšmo prevencijos plano įgyvendinimą. Kitos organizacijos ir institucijos, atsakingos už didelio triukšmo šaltinius Vilniaus aglomeracijoje, dalyvauja triukšmo valdymo programoje ir vykdo Savivaldybės iškeltus tikslus pagal suderintus su Savivaldybe ir jų patvirtintus priemonių ir veiksmų planus.

48. Efektyviam Vilniaus aglomeracijos triukšmo prevencijos plano įgyvendinimui svarbus Savivaldybės, akcinės bendrovės „Lietuvos geležinkeliai“, Lietuvos automobilių kelių direkcijos, Vilniaus tarptautinio oro uosto triukšmo prevencijos ir mažinimo veiksmų koordinavimas.

IX. NUMATOMAS TRIUKŠMO VEIKIAMŲ ŽMONIŲ SKAIČIAUS SUMAŽĖJIMAS

49. Plano tikslas iki 2019 m. Vilniaus aglomeracijoje iki 14 proc. (arba apie 10 tūkst.) sumažinti gyventojų, patiriančių neigiamą automobilio, oro, geležinkelio transporto ir pramonės triukšmo poveikį, Vilniaus miesto teritorijoje saugoti tyliąsias zonas, užtikrinanti gyventojams galimybę pasiekti teritorijas, kuriose būtų garantuotas aukštas akustinis komfortas tiek gamtinėse teritorijose, tiek teritorijose arti gyvenamųjų vietų ar miesto centro, įgyvendinti triukšmo prevenciją statybų administravimo procese:

49.1. Vilniaus aglomeracijoje įgyvendinant automobilių srautų ribojimą, reguliuojant eismą, tvarkant kelių dangas, įgyvendinant infrastruktūros plėtros projektus, įrengiant akustines sienes ir ekranus 10-15 proc. sumažinti gyventojų, patiriančių neigiamą, automobilių transporto triukšmo poveikį. ($67\ 600 \times 0,1 = 6760$ iki $67\ 600 \times 0,15 = 10140$ gyventojų);

49.2. įgyvendinant geležinkelių apkrovimo, eismo reguliavimo, techninių patobulinimų, akustinių sienelių ir ekranų įrengimo projektus Vilniaus aglomeracijoje 10 proc. sumažinti gyventojų, patiriančių neigiamą geležinkelių transporto triukšmo poveikį ($1500 \times 0,1 = 150$ gyventojų).

X. INFORMACIJOS APIE TRIUKŠMĄ VIEŠINIMAS

50. Visuomenės informavimą vykdo Aplinkos apsaugos skyrius pagal Lietuvos Respublikos Vyriausybės 2007 m. gruodžio 5 d. nutarimo Nr. 1305 „Dėl pirminės ir suvestinės triukšmo valdymo informacijos teikimo triukšmo prevencijos tarybai, valstybės institucijoms, apskričių viršininkams ir visuomenei taisyklių patvirtinimo“ IV skyriaus

reikalavimus. Aplinkos triukšmo valdymo informacija skelbiama Vilniaus miesto savivaldybės interneto svetainėje adresu www.aplinka.vilnius.lt bei Vilniaus miesto savivaldybės svetainėje adresu www.vilnius.lt.

51. Pirminė ar suvestinė triukšmo valdymo informacija Triukšmo prevencijos tarybai, valstybės institucijoms, visuomenei teikiama Vyriausybės nustatyta tvarka. Savivaldybių institucijos, susijusios su triukšmo prevencija ir valdymu, Vyriausybės arba jos įgaliotos institucijos nustatyta tvarka privalo teikti informaciją, reikalingą ataskaitoms rengti.

52. Asmenys Vyriausybės arba jos įgaliotos institucijos nustatyta tvarka turi teisę:

52.1 iš Savivaldybės institucijų gauti teisingą informaciją apie triukšmo lygius, triukšmo prevencijos ir triukšmo mažinimo priemonių įgyvendinimą, leidžiamus triukšmo normatyvus ir planuojamų naudoti triukšmo šaltinių pavojingumą sveikatai;

52.2 dalyvauti vertinant planuojamos ūkinės veiklos, kurioje numatoma naudoti triukšmo šaltinius, poveikį visuomenės sveikatai ir aplinkai;

52.3 reikalauti, kad būtų nutrauktas triukšmo šaltinių poveikis visuomenės sveikatai ir aplinkai.

XI. PLANO EFEKTYVUMO VERTINIMO KRITERIJAI

53. Planas turi būti vertinamas periodiškai kiekvienais metais, įgyvendinimo veiksmingumas vertinamas atsižvelgiant į šiuos vertinimo kriterijus:

53.1. įgyvendintų aplinkos triukšmo prevencijos priemonių skaičių, pobūdį ir jų akustinį efektyvumą;

53.2 apsaugotų nuo kenksmingo triukšmo poveikio žmonių skaičių;

53.3 surinktus kartografuojamų pagrindinių triukšmo šaltinių duomenis;

53.4 informacijos, pateiktos visuomenei apie triukšmo strateginio kartografavimo rezultatus, kitas triukšmo valdymo priemones, dydį ir panaudotų informavimo priemonių įvairovę;

53.5 kvalifikaciją patobulinusių specialistų, dirbančių triukšmo prevencijos srityje, skaičių.

54. Galutinis plano efektyvumas bus įvertintas atliekant strateginius Vilniaus miesto savivaldybės triukšmo kartografavimo darbus bei parengiant naujausias ataskaitas ir naują triukšmo prevencijos planą.
